



Parc national
de Port-Cros

l'attitude mer

Terre & Littoral

JOURNAL DU PARC NATIONAL DE PORT-CROS

numéro 27
Printemps/Été 2020



LE DOSSIER

PATRIMOINES IMMERGÉS :
ENTRE VISIBLE ET INVISIBLE



Photo : Lionel Roux

LE PARC NATIONAL Vos contacts

MAISON DE PARC NATIONAL À PORT-CROS

Accueil, informations, documentation et boutique
Sur le port. Horaires variables en fonction de
l'arrivée des bateaux. Ouverture du 02 avril au
04 octobre, 7 jours sur 7, de 9h à 12h45 et de 15h
à 17h30

Tél : 04 94 01 40 70

maisonparcpc.pnpc@portcros-parcnational.fr

MAISON DE PARC NATIONAL À PORQUEROLLES

Accueil, informations, documentation, boutique
et billetterie. À la sortie du village, en direction de
la route du Phare, à l'entrée du Jardin Emmanuel-
Lopez. Ouvert toute l'année, 7 jours sur 7 de
9h30 à 12h30 puis de 14h à 18h de mi-mars à
mi-novembre. Du 1^{er} juillet au 15 septembre :
9h30-12h30 et 14h30-18h30

Tél : 04 94 58 07 24

maisonparcprl.pnpc@portcros-parcnational.fr

FORT SAINTE-AGATHE, PORQUEROLLES

Ouverture du 24 avril au 31 octobre, fermé le lundi
et ouverture tous les jours en juillet/août.

Horaires : 10h-13h et 15h-18h.

Tarif : entrée : 5€, tarif réduit : 2,5€, gratuit pour
les moins de 18 ans, les personnes en situation de
handicap et les bénéficiaires des minimas sociaux.
Visite guidée mercredi et vendredi matin couplée
fort/moulin du bonheur.

Dates et horaires sous réserve de modification.



Photo : Lionel Roux

FORT DE L'ESTISSAC, ÎLE DE PORT-CROS

Ouverture du 15 mai au 15 septembre

15/05-30/06 : du vendredi au dimanche

01/07-30/08 : du mercredi au dimanche

01/09-15/09 : du vendredi au dimanche

Horaires d'ouverture : 11h-13h et 15h-17h

Visite au départ de la Maison de Parc à 10h45.

CAP LARDIER

Contact : office de tourisme de La Croix Valmer

Tél : 04 94 55 12 12

Merci de nous faire part de vos suggestions
et réflexions

Tél : 04 94 12 82 30

communication@portcros-parcnational.fr

Sortie du prochain numéro : octobre 2020

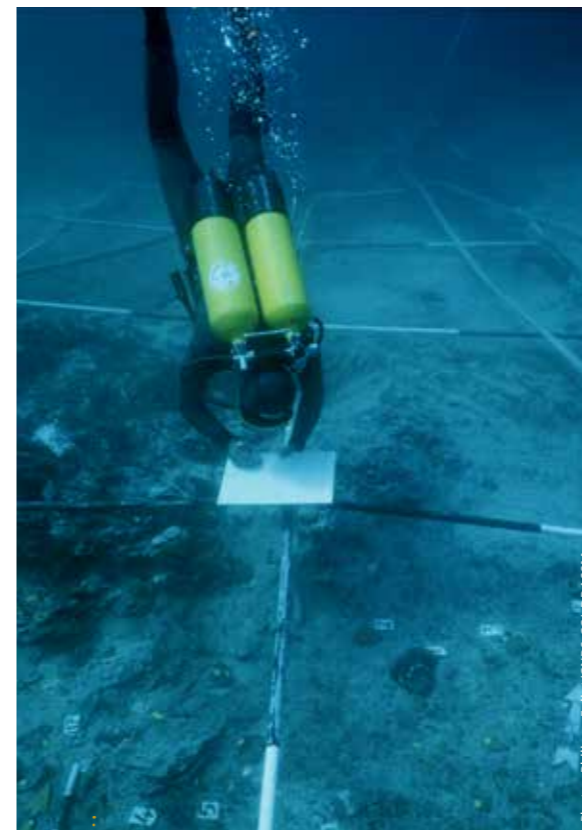


Photo : Philippe Faillet/CMRS-CCJ-DRASSM

Vue sous-marine de l'épave Pointe Lequin 1A (céramique
grecque en place). Fouille Luc Long/DRASSM

Éditorial 3

TERRITOIRE en action 4

DOSSIER : « PATRIMOINES IMMERGÉS :
ENTRE VISIBLE ET INVISIBLE »

COUP D'LOUPE 10

MARQUE Esprit parc national 12

traits DE CÔTE 14

LA NATURE À MA PORTE 16

RICOCHETS 18

CARNET DE BORD 20

l'attitude mer

Terre & Littoral

JOURNAL DU PARC NATIONAL DE PORT-CROS



De l'invisible au visible

La situation très exceptionnelle actuellement
vécue par nos sociétés nous rappelle que l'invisible
a des effets très importants sur notre quotidien.
La vie invisible se manifeste dans l'infiniment petit.

L'infiniment grand tout autant invisible nous permet de
reconsidérer notre point de vue sur la planète, son histoire
et son avenir avec une grande humilité. À l'échelle de l'univers, la Terre est
un petit vaisseau dans un océan de constellations et de galaxies.

L'archéologie sous-marine nous invite à une plongée dans le passé et les
civilisations qui se sont éteintes ou transformées. En cela, l'archéologie
nous conduit aussi à envisager le futur en nous questionnant sur la manière
dont nous devrions piloter notre vaisseau Terre.

Dans ce nouveau numéro, *L'Attitude Mer* vous invite à quitter les horizons
de surface pour explorer les fonds sous-marins, avec un focus particulier
sur les épaves du parc national de Port-Cros. Cette édition aborde le
projet emblématique de rénovation du Fort du Pradeau et donne à voir le
patrimoine immergé. Le regard artistique et inédit du photographe, Nicolas
Floc'h, sur les paysages sous-marins et la couleur de l'eau vient compléter
cette perception des *invisibles parallèles* et de la mer imaginaire.

Il s'agit de donner les clés de compréhension et de lecture d'un monde
subaquatique souvent inaccessible et secret au plus grand nombre et,
surtout, d'éveiller la curiosité de chacun sur la préservation de cette richesse
exceptionnelle et fragile.

L'Attitude Mer revient sur l'actualité du territoire avec la mobilisation
prochaine du Parc national de Port-Cros aux côtés des 10 autres parcs
nationaux français, lors du grand rendez-vous du Congrès mondial de
la nature à Marseille. Cet événement majeur permettra de mettre en
perspective tous les enjeux à l'échelle planétaire, de la biodiversité et de la
transition écologique et sociale.

Je profite de cette occasion pour saluer la mobilisation des équipes du Parc
et de tous les acteurs du territoire pendant cette période inédite pour le
maintien d'un service à la population avec sérénité et responsabilité.

Je tiens également à souhaiter la bienvenue à François Victor, nouveau
directeur adjoint du Parc national de Port-Cros, avec qui j'ai désormais le
plaisir de collaborer.

Bonne lecture à tous, en immersion au cœur du parc national de Port-Cros !

Marc Duncombe,
Directeur





Photo : Christel Gerardin - PNPC

LE DOSSIER

PATRIMOINES IMMERGÉS : ENTRE VISIBLE ET INVISIBLE

LE FORT DU PRADEAU ACCESSIBLE AU PUBLIC EN 2022

IL A PRÈS DE 400 ANS. SOUVENT APPELÉ TOUR FONDUE, LE FORT DU PRADEAU, VÉRITABLE PORTE D'ENTRÉE SUR LE TERRITOIRE, OUVRIRA AU PUBLIC EN 2022. CETTE RENAISSANCE MARQUERA L'ABOUTISSEMENT D'UN LONG TRAVAIL DE CONCEPTION, DE RESTAURATION ET DE VALORISATION DE CE MONUMENT SITUÉ FACE AUX ÎLES D'OR. UN PROJET AMBITIEUX INITIÉ PAR LE PARC NATIONAL DE PORT-CROS, PROPRIÉTAIRE DU FORT DEPUIS 1977 ET ENRICHÉ PAR DE NOMBREUX PARTENARIATS.

Les travaux commenceront en octobre 2020 pour s'achever fin 2021. S'inscrivant dans le circuit des maisons de Parc national et d'une offre variée de visites sur le littoral, le fort du Pradeau donnera à voir l'histoire des forts, les richesses naturelles, scientifiques et culturelles du territoire, ses ressources terrestres et immergées et les enjeux de leur préservation. Un récit construit en miroir avec le patrimoine des îles, à terre comme en mer, notamment celui des épaves.



L. BONNAMY



« La restauration et l'ouverture au public de ce lieu emblématique est un projet qui me tient à cœur depuis une quinzaine d'années. Il a pour objectif la sauvegarde d'un monument historique et la création d'un espace d'accueil et d'interprétation du territoire.

Ouvert à l'année, il participe à la vie locale de la Tour Fondue et s'inscrit dans un site en pleine reconversion dans le cadre de l'OGS*. Tout a démarré par la définition des exigences du site, d'un programme compatible avec le monument, des partis pris de restauration et s'est poursuivi par la recherche de partenariats financiers » commente Laurence Bonnamy, cheffe du service Territoires Durables, Parc national de Port-Cros

« Je conduis ce projet en associant différentes compétences internes (accueil, éducation à l'environnement, faune, flore), une équipe de maîtrise d'œuvre pluridisciplinaire (architecte, scénographe, muséographe, bureaux d'études) et un comité scientifique composé de nombreux partenaires. Voir encadré.

Ensemble, nous avons imaginé un parcours de visite accessible à tous les publics. Le fil rouge narratif de cet espace est « rendre visible l'invisible » à travers les patrimoines naturels, culturels, matériels et immatériels, terrestres et maritimes. L'humain est placé au cœur du projet à travers des témoignages d'acteurs et des savoir-faire souvent méconnus. », conclut Laurence Bonnamy •

* L'OGS : Opération Grand Site est une démarche initiée par la Commune d'Hyères et menée par la Métropole Toulon Provence Méditerranée. Un chantier de grande ampleur de requalification portuaire et de la gare maritime est en cours de réalisation.

UNE RESTAURATION EXEMPLAIRE



J. GEITNER

Mandaté sur la restauration, Jean Geitner, Architecte du patrimoine, a dû jongler avec les exigences : site classé, faune et flore à respecter, bâtiment inscrit au titre des monuments historiques, emplacement sur un rocher...



« Créé dans un but stratégique de défense de nos côtes, le Fort du Pradeau a subi, au gré de l'évolution de l'armement, des modifications et transformations successives. Délabré et mutilé à au moins quatre époques différentes, nous avons fait appel à deux bureaux d'études, un scénographe et un économiste pour répondre au plus près du cahier des charges du Parc national mais aussi à une réglementation très stricte*. Nous avons ainsi conçu un programme de restauration et de rénovation dans un état du 19^e siècle, en conservant tout ce qui pouvait l'être et maintenant l'essence militaire du lieu. », témoigne Jean Geitner •

* Une intervention sur un monument historique nécessite l'autorisation des architectes des bâtiments de France, de la Conservation régionale des monuments historiques, de respecter la Charte internationale de Venise, et au titre du site classé, une autorisation spéciale ministérielle.

UN INVESTISSEMENT DE PRÈS DE 2 MILLIONS D'€

Sept partenaires sont associés au Parc national de Port-Cros : l'Europe (programme Neptune), la Région Sud Provence-Alpes-Côte d'Azur, la Direction Régionale des Affaires Culturelles, la Métropole TPM, la Ville d'Hyères, la Direction Régionale de l'Environnement, de l'Aménagement et du Logement Provence-Alpes-Côte d'Azur, le Ministère de la Transition Écologique et Solidaire •



Illustrations : Les Crayons



Photo : Lionel Roux

UNE IMMERSION À 360°

Une scénographie bien pensée avec des restitutions numériques pour valoriser et faire comprendre la richesse secrète des grands fonds attend les visiteurs avec différents niveaux de lecture.



N. CHAUVIER



« Tout le travail a été de valoriser le territoire en proposant une approche transversale et fluidifiant le propos pour donner envie à tous les publics. Dès l'accueil, une borne d'information (Rando Port-Cros) fera découvrir les balades et randonnées. Dans un espace d'introduction, un cabinet de curiosités composé d'objets et supports variés réinterprétera de manière contemporaine la biodiversité, l'histoire, les pratiques et les traces de cette nature invisible. Des tables interactives multimédia présenteront les vestiges archéologiques, le système fortifié de défense de la rade et ses principales épaves, tandis qu'un mur des investigations, mémoire du territoire, mettra en lumière les milieux naturels et le patrimoine culturel exceptionnel. Un feuilletoir numérique sera dédié à l'herbier vivant de Pierre et Délià Vignes. Un espace audiovisuel présentera les témoignages des grandes figures et acteurs du territoire, des savoir-faire... Puis c'est une salle souterraine avec une ambiance immersive qui permettra une « descente dans les profondeurs » avec l'évocation des différents milieux et espèces... », commente Nathalie Chauvier, scénographe, Les Crayons •



PROJET NEPTUNE : UNE RICHESSE SOUS-MARINE REVÊLÉE

Mené sur trois ans, le projet NEPTUNE* (Patrimoine naturel et culturel immergé et gestion durable de la plongée de loisir) a pour but de protéger l'environnement et le patrimoine immergé. Il a aussi pour objectif de valoriser les patrimoines naturels et culturels sous-marins ainsi que de mettre en valeur les activités subaquatiques, culturelles, touristiques, technologiques, régionales et méditerranéennes.

Dans ce cadre, un réseau transfrontalier de sites-pilotes de plongée et de sentiers sous-marins est mis en œuvre pour animer, valoriser et développer notamment les sites naturels et de plongée. Un travail d'étude des épaves et des vestiges archéologiques dans l'aire marine adjacente du parc national de Port-Cros programmé en partenariat avec le DRASSM (Département de recherches archéologiques subaquatiques et sous-marines - Ministère de la Culture) et le Centre Camille Julian. Le Parc national contribue notamment à « rendre visible l'invisible » grâce à l'alimentation d'un portail numérique et documentaire. Ces contenus seront restitués au fort du Pradeau par des dispositifs immersifs et multimédia conçus avec le soutien de la Région Sud Provence-Alpes-Côte d'Azur.

« Il s'agit de créer un itinéraire régional et transfrontalier de sites-pilotes développé dans le cadre d'une stratégie régionale et interrégionale. Plus largement ces sites expérimentaux permettront de développer et de promouvoir une filière régionale dédiée aux activités subaquatiques, à vocation méditerranéenne. Quatre sites pilotes ont ainsi été identifiés : le fort du Pradeau bien-sûr, à Nice le site du Vivier Vêran, le Centre de restitution archéologique de la grotte Cosquer à Marseille, et enfin, un dispositif itinérant. », précise Thierry Delcroix, directeur délégué des Maisons de la Région (Sud Provence-Alpes-Côte d'Azur).



* Le projet NEPTUNE rassemble sept partenaires dont le Parc national de Port-Cros, la Région Sud Provence-Alpes-Côte d'Azur, le Centre de Découverte Mer et Montagne de Nice, ainsi que des partenaires italiens des Régions de Ligurie, de Toscane et de Sardaigne. Il est financé à 85% par le Fonds Européen de Développement Régional dans le cadre du programme transfrontalier Italie-France Maritime 2014-2020.

ÉPAVES : QUAND LES TRACES DU PASSÉ REMONTENT À LA SURFACE

AVEC SES 2900 HA DE SURFACES MARINES, LE PARC NATIONAL DE PORT-CROS DISPOSE D'UN PATRIMOINE HISTORIQUE SOUS-MARIN TRÈS IMPORTANT AVEC UNE GRANDE DIVERSITÉ DE SITES QUI CONTRIBUENT À SA RICHESSE ARCHÉOLOGIQUE ET HISTORIQUE DEPUIS LE NÉOLITHIQUE. AU TOTAL UNE DIZAINE D'ÉPAVES PARMI LES PLUS EMBLÉMATIQUES SERONT VALORISÉES AU PRADEAU. C'EST AUSSI TOUTE L'HISTOIRE DES 1ÈRES FOUILLES ARCHÉOLOGIQUES SOUS-MARINES QUI SE RACONTE AU PRÉSENT, UN SAVOIR SCIENTIFIQUE ET DES TECHNIQUES UNIQUES.

LES ÉPAVES, TÉMOINS DE LA NAVIGATION MARITIME



L. LONG

Directeur de la carte archéologique sous-marine des îles d'Hyères et conservateur en chef du patrimoine au DRASSM*, Luc Long a travaillé sur la fouille de près de 230 épaves, notamment celle de l'épave grecque archaïque de la Pointe du Lequin 1.



« Les épaves sont autant d'informations sur le commerce maritime présent dès l'antiquité sur notre littoral. La Pointe du Lequin 1 - la plus ancienne des trois épaves retrouvées sur ce secteur - était à l'origine un navire datant de la fin du 6^e siècle av. J.C. Échouée dans la rade de Porquerolles, cette épave a été identifiée en 1985 entre 2 et 15 m de fond. S'il ne restait qu'un morceau de la rame gouvernail comme vestige du bateau, un chargement unique provenant notamment de Grande Grèce a été découvert. On y comptait près de 2000 coupes attiques et ioniennes - certaines décorées, d'autres non -, une centaine d'amphores grecques à vin, une grande quantité de céramique, ainsi que des statuettes en terre cuite et des fragments de sculptures, témoignage des relations entre les Grecs de Méditerranée Orientale et les Grecs de Massalia... », explique Luc Long. Passage obligé entre l'Italie et l'Espagne, la zone des îles d'Hyères, très fréquentée alors par les marins - et les pirates ! - comporte toujours à ce jour des récifs accidentogènes et pâtit souvent d'une météo capricieuse. Elle a été reconnue comme la 2^e région méditerranéenne à patrimoine maritime sous-marin, ex-aequo avec la Camargue, derrière la rade de Marseille. Au total, 80 épaves homogènes post médiévales, modernes et antiques ont été expertisées mais d'autres secrets restent encore à découvrir •

* Département des Recherches Archéologiques Subaquatiques et Sous-Marines - Ministère de la Culture

L'ÉPAVE ANTIQUE DE LA MADRAGUE, UN SITE SOUS-MARIN DE RÉFÉRENCE



Épave de la Madrague de Giens, 1^{er} siècle av. J.-C. Fouille A. Tchernia, P. Pomey

Sa fouille a permis de marquer un tournant dans l'approche méthodologique des sites immergés, avec pour la 1^{re} fois des archéologues plongeurs utilisant des méthodes d'archéologie terrestre adaptées au milieu subaquatique. Découverte par 21 m de fond en 1967, l'épave de la Madrague de Giens proche du Pradeau était, avant de faire naufrage dans les années 75-60 avant J.-C., un important navire de commerce. 150 des 6000 amphores vinaires de type Dresel 1B qu'il transportait ont été ré-immersées à 6 m de profondeur par l'AREVPAM*. Constituant un formidable habitat à poissons, elles ont permis d'aménager le sentier sous-marin archéologique et pédagogique de La Tour Fondue/Pointe du Bouvet. Ce spot de plongée palmée accessible à tous depuis le bord est animé par Espace Mer à partir des beaux jours.

* Association de Recherches, Etudes et Valorisation du Patrimoine Méditerranéen

FRISE CHRONOLOGIQUE

► Néolithique ► Antiquité ► 16^e siècle ► 18^e siècle ► 19^e siècle ► 20^e siècle

Céramiques La Flûte - La Baleine (Port-Cros) Bateau à vapeur - 1827 Avion - 2^e Guerre mondiale



Céramique grecque *in situ* de l'épave Pointe Lequin 1A, 6^e siècle avant notre ère. Fouille Luc Long/DRASSM

270 ENTITÉS ARCHÉOLOGIQUES SUR LE TERRITOIRE



M. SADANIA

« Lorsqu'un plongeur découvre un objet archéologique, il a pour obligation d'en faire la déclaration auprès des Affaires Maritimes. Le DRASSM vérifie ensuite si le site est nouveau ou s'il a déjà été déclaré. Les nouveaux sites enregistrés dans la carte archéologique nationale en tant qu'entités archéologiques peuvent être de nature différente : sites homogènes (épaves de bateaux, d'avions, de sous-marins), gisements (objets réunis entre eux) ou objets isolés (ancres perdues au mouillage par exemple). La fourchette archéologique des épaves situées dans l'aire maritime adjacente du parc national est très large allant de l'époque archaïque à la 2^e Guerre mondiale, avec une concentration d'épaves archaïques par rapport à l'ensemble de la Méditerranée française. », témoigne Marine Sadania, responsable des Littoraux Alpes-Maritimes, Bouches-du-Rhône et Var au DRASSM.

Cinq épaves étrusques et grecques remontent ainsi au 5^e siècle av. J.C., constituant une des caractéristiques de ce territoire. Un très grand nombre de sites datent par ailleurs de la République Romaine et de l'époque moderne •

RÉPARTITION DES ENTITÉS ARCHÉOLOGIQUES

- 159 à Hyères
- 33 à Bormes-les-Mimosas
- 30 à Ramatuelle
- 20 à La Croix Valmer
- 10 à Cavalaire
- 6 au Pradet et à Carqueiranne
- 4 au Lavandou
- 2 au Rayol-Canadel



Photo : Frédéric Bassemayousse

Épave étrusque Grand Ribaud F par 60 m de fond : vue des amphores étrusques et du robot de la Comex. Fouille Luc Long/DRASSM.

MOUILLAGE RÉGLÉMENTÉ DANS LA RADE DE PORT-CROS

La ZMEL (Zone de Mouillages et d'Équipements Légers) est un espace maritime réglementé dans la rade de Port-Cros. Le mouillage de l'ancre y est interdit. Elle est équipée de dispositifs d'amarrage sur ancrage écologique. Ces dispositifs permettent de protéger les fonds marins et de restaurer les espèces patrimoniales. Cet aménagement améliore aussi les conditions d'accueil et de sécurité pour les visiteurs.



Un projet soutenu par :



Pour tout renseignement complémentaire :



BIENVENUE À FRANÇOIS VICTOR, NOUVEAU DIRECTEUR ADJOINT DU PARC NATIONAL DE PORT-CROS



F. VICTOR

François Victor a pris, en mars dernier, les fonctions de directeur adjoint du Parc national de Port-Cros aux côtés de Marc Duncombe, après avoir passé six années à Nantes en tant que chef de Mission de coordination des politiques de la mer et du littoral. « Je suis ravi de rejoindre le sud de la France où j'ai déjà travaillé. Ce qui me séduit dans cette nouvelle mission est le caractère extrêmement varié de la tâche à mener : application de la Charte, concertation avec les acteurs du territoire, travail avec les élus et le personnel au sein d'un espace naturel exceptionnel... ». Nul doute que ce géographe de formation originaire du Mans, diplômé en géomorphologie et aménagement des littoraux, mettra toute son expertise et son goût du dialogue au service de ces grands chantiers •

? LE SAVIEZ-VOUS ?

L'Obligation Réelle Environnementale (ORE) est un nouveau dispositif foncier de protection de l'environnement. Il permet à tout propriétaire d'un bien immobilier de mettre en place une protection environnementale attachée à ce bien. L'objectif : mener des actions de maintien, de conservation, de gestion ou de restauration d'éléments de la biodiversité ou de fonctions écologiques.

Plus d'information sur le site : www.ecologique-solidaire.gouv.fr/obligation-reelle-environnementale

LA GRANDE NACRE, NOBLE COQUILLE

C'EST LE PLUS GRAND COQUILLAGE DE MÉDITERRANÉE, UN DES PLUS GRANDS DU MONDE, ET AUSSI UN DES PLUS MENACÉS. AVANT DE BÉNÉFICIER D'UN STATUT DE PROTECTION EN 1992, LA GRANDE NACRE ÉTAIT MASSIVEMENT PRÉLEVÉE, SURTOUT POUR SES COQUILLES CONVOITÉES COMME TROPHÉE OU COMME OBJET DÉCORATIF. AUJOURD'HUI, SON PRÉLÈVEMENT ET SA DESTRUCTION SONT INTERDITS, ET CEUX QUI S'Y RISQUENT ENCOURENT DE FORTES AMENDES.

ATTENTION FRAGILE

La grande nacre est cependant fragile. Les aménagements du littoral détruisent son habitat, l'herbier de posidonie, et les pollutions perturbent son cycle de vie. Des eaux, comme celles du parc national où le mouillage est interdit et les prairies de posidonie préservées, assurent le maintien de populations mais sans garantir l'installation de nouvelles recrues. Ailleurs les nacres sont souvent décapitées par les ancres ou détruites par les filets de pêche.

ALERTE EN EAU CHAUDE

Depuis 2016, les nacres sont victimes d'un nouveau fléau qui a entraîné le classement de l'espèce « en danger critique d'extinction ». C'est la prolifération d'un parasite, un protozoaire, qui tue les nacres en envahissant leur système digestif. Il semble favorisé par le réchauffement de l'eau. Un réseau de chercheurs et de gestionnaires surveille son expansion le long des côtes méditerranéennes, identifie les foyers de nacres résistantes, s'il y en a, et suit au plus près l'évolution de ces survivantes. Les individus situés sur de faibles profondeurs dans des lagunes semblent être épargnés.



Des perles rougeâtres

La grande nacre produit des perles en réaction à des particules coincées entre son manteau et sa coquille. Elle recouvre l'intrus de nacre pour mieux l'expulser. Les perles de la grande nacre sont sans valeur commerciale.

SAUPES DANS L'HERBIER DE POSIDONIE

Carte d'identité

GRANDE NACRE

- **Nom scientifique :** *Pinna nobilis*
Autres noms : jambonneau de mer, pinne noble ou géante.
- **Étymologie :** du latin *pinna*, plume et de *nobilis*, connu, célèbre, noble.
- **Évolution :** embranchement des mollusques, classe des bivalves.
- **Adresse :** dans les herbiers de posidonie ou de zostères, sur fonds sableux à vaseux, jusqu'à 40 m de profondeur.
- **Taille :** jusqu'à 1 m de long.
- **Menu :** particules de plancton vivant ou débris de matières organiques mortes.
- **Durée de vie :** certaines dans le parc national avaient plus de 45 ans.
- **Prédateurs naturels :** daurade et poupe.



Un byssus solide

Il était utilisé pour tisser des vêtements luxueux comme, selon la légende, la toison d'or de Jason. Cette sécrétion filamenteuse s'ancre dans les grains de sable. Mais la grande nacre peut se déplacer lentement grâce à son pied et se repositionner à la verticale si elle a été couchée.



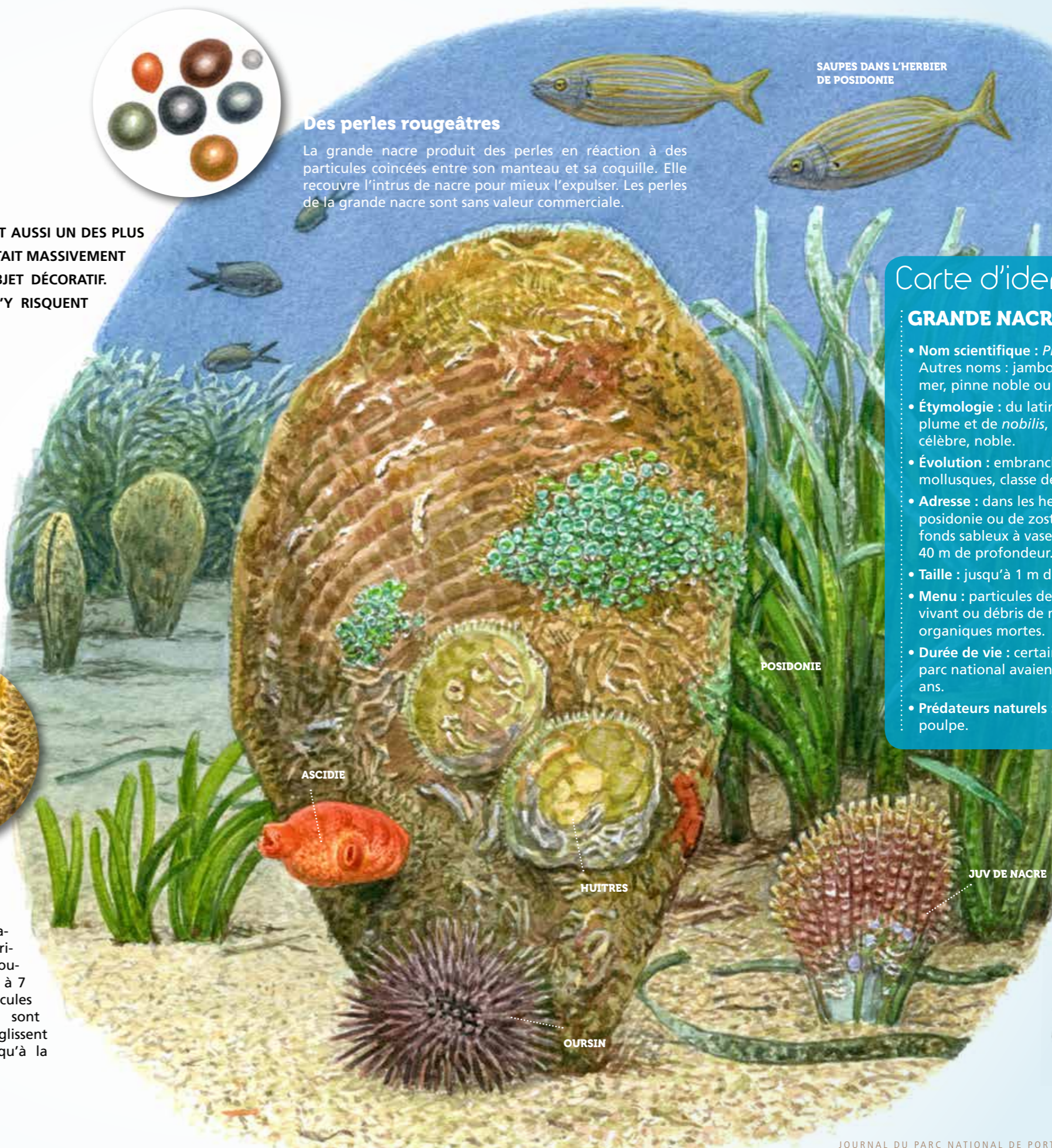
Une coquille à deux valves

Elle est enfoncée dans le sable par l'extrémité pointue sur environ le tiers de sa longueur, verticale ou inclinée dans le sens du courant. À l'extérieur, de nombreux organismes dits épibiontes vivent fixés à sa surface, tandis que l'intérieur nacré a donné son nom à ce mollusque.



Des branchies en lamelles

Elles servent à la respiration, mais aussi à la nutrition, alimentées par un courant d'eau à raison de 6 à 7 litres par jour. Les particules nutritives interceptées sont enduites d'un mucus et glissent dans une gouttière jusqu'à la bouche.



POSIDONIE

ASCIDIE

HUITRES

JUV DE NACRE

OURSIN

F. Desbordes



Site des trois caps, des paysages époustouflants

NATURE INTACTE ET SAUVAGE, VILLAGES PERCHÉS, PLAGES PARADISIAQUES : DE PAMPELONNE À LA CROIX VALMER, LE SITE DES TROIS CAPS (LARDIER, TAILLAT ET CAMARAT) RECÈLE DE VRAIS JOYAUX NATURELS. QUE VOUS PRÉFÉRIEZ GARDER LES PIEDS SUR TERRE, OU BIEN ENFILER VOS PALMES, MASQUE ET TUBA, L'ATTITUDE MER VOUS FAIT (RE) DÉCOUVRIR CE SITE ET VOUS PRÉSENTE UNE SÉLECTION DE SERVICES MARQUÉS ESPRIT PARC NATIONAL - PORT-CROS.

DES MERVEILLES CÔTÉ TERRE...



P. LACOSSE

Au sud de la célèbre presqu'île de Saint-Tropez, le site des trois caps constitue une entité naturelle reconnue à l'échelle de l'Union Européenne pour sa remarquable diversité biologique. Malgré les incendies qui ont ravagé en partie ses forêts de pins parasol en 2017, ce lieu garde « un côté

sauvage exceptionnel, avec des falaises abruptes et des criques. Il fait bon s'y ressourcer, au milieu des vignes, des landes et d'une végétation méditerranéenne dense, tout en gardant la mer en point d'horizon ! », explique Pierre Lacosse, garde-moniteur du Parc national de Port-Cros et amoureux de ce secteur.

Il nous amène sur le **SENTIER DE RANDONNÉE DE LA BRIANDE** tout juste inauguré sur des parcelles du Conservatoire du Littoral. « Il permet d'effectuer une boucle retour entre la plage de la Briande et Gigaro par l'intérieur des terres. Désormais beaucoup plus accessible, cette promenade nécessite entre 2h30 et 3h pour la boucle complète ».

Pour ceux qui souhaitent une découverte plus interactive, Pierre Lacosse conseille les **BALADES À THÈME** organisées par le Parc national chaque année, d'avril à mai et de septembre à octobre. Gratuites, elles sont accompagnées d'un garde-moniteur. « C'est un format très apprécié, ouvert sur l'échange, avec des thématiques liées à la flore, la faune, le réchauffement climatique et les travaux post-incendies. »



Vue sur le cap Taillat

MEÏ-LÉSÉ : REPOS ET VIE DE CHÂTEAU

Envie de faire une pause tout en profitant d'une vue imprenable sur les vignes comme sur la baie de Cavalaire et les îles d'Or ? Le **Château de Meï-Lésé**, son jardin fleuri de 5000 m² et sa piscine sont un lieu de repos idéal.

Début 2019, cet hôtel 3***

a été le premier hébergement de La Croix Valmer marqué *Esprit parc national - Port-Cros*. Une démarche que l'on doit à Jacky et Laurianne Buttard. Ce couple d'artistes rachète en 1996 le Château et lance sa rénovation complète en 2013, avant de s'engager dans la *Marque Esprit parc national*. « Nous pensions que ce serait compliqué mais finalement nous nous sommes rendus compte que nous étions déjà dans une démarche de développement durable, par nos actions et la sensibilisation de nos équipes comme de nos clients. Nous bénéficions d'un joyau, à nous de bien le conserver ! », note Jacky Buttard.



Photo : Meï-Lésé DR

... ET CÔTÉ MER



F. BEAU

Du fait de sa côte escarpée et difficilement accessible, le site des trois caps se découvre également par des excursions en mer et aussi sous la mer... à travers notamment deux sentiers. Le tout dernier en date, le **SENTIER SOUS-MARIN DE PAMPELONNE** réalisé en partenariat avec l'Office de tourisme de Ramatuelle, l'Observatoire marin de la Communauté de Communes du Golfe de Saint-Tropez et le Parc national de Port-Cros a été marqué *Esprit parc national - Port-Cros* en juillet 2019.

À vos palmes, masque et tuba, préparez-vous à partir à la rencontre des espèces et des habitats marins. « Grâce à ses 8 stations d'observation équipées de bouées et panneaux d'information, le focus est donné sur les espèces végétales, particulièrement les communautés algales nichées dans les petites roches bien éclairées, qui sont mises en parallèle avec les plantes marines. Autre particularité du site, la présence d'une résurgence d'eau douce, relativement peu courante en Provence cristalline, avec son bâti construit sur la plage. », précise Florent Beau, chargé de mission sensibilisation animation au sein de l'Observatoire marin.

Vous pouvez aussi opter pour le sentier sous-marin **L'ÎLOT DU CROCODILE**. Au départ de la plage de Jovat et d'une profondeur de trois mètres, il offre un trésor faunistique et floristique avec des herbiers de posidonie, un jardin d'anémones ou encore l'épave du cimetier, une barge transportant des sacs de ciment !



Photo : Florent Beau

Sentier sous-marin de Pampelonne



Le tombant abrupt, Les roches battues par les vagues, L'herbier de posidonie, L'épave du cimetier, Les fonds de sable, La jungle d'anémones

INFOS PRATIQUES

- **Balades à thème**
Dates & infos sur www.portcros-parcnational.fr/fr/agenda
Office de tourisme de La Croix Valmer
☎ 04 98 12 64 00
- **Sentier sous-marin de Pampelonne**
Office de tourisme de Ramatuelle :
☎ 04 98 12 64 00
Juillet & août : visites guidées accompagnées par l'Observatoire Marin
- **Sentier sous-marin l'Îlot du Crocodile**
Office de tourisme de La Croix Valmer :
☎ 04 98 12 64 00
Juillet & août : visites guidées accompagnées par l'Observatoire Marin
- **Hôtel Meï-Lésé**
☎ 04 94 55 10 10
www.mei-lese.com



Ce livret vous est offert par le Parc national de Port-Cros. Vos guides et hôtes vous le remettront avec plaisir.

Plus d'information sur le site de la Marque *Esprit parc national*. Des produits et services inspirés par la nature sur www.espritparcnational.com ou scannez le QR code





Photo : Lionel Roux

Invisible parallèle

UNE AUTRE VISION EN IMMERSION DU PARC NATIONAL DE PORT-CROS.

DE MARSEILLE À PORQUEROLLES, LES ŒUVRES PHOTOGRAPHIQUES SINGULIÈRES DE NICOLAS FLOC'H VONT RYTHMER CETTE SAISON CULTURELLE ESTIVALE DE NOMBREUX RENDEZ-VOUS AVEC LE PUBLIC. UNE INVITATION ARTISTIQUE INÉDITE À DÉCOUVRIR UN TRAVAIL D'INVENTAIRE HORS NORME SUR LES PAYSAGES SOUS-MARINS ET LA COULEUR DE L'EAU. IL S'AGIT DE RENDRE VISIBLES DES PAYSAGES PARFOIS INCONNUS MAIS AUSSI DE PRENDRE CONSCIENCE DE LEUR FRAGILITÉ.

Ses photographies constituent de précieux inventaires photographiques et montrent l'état des paysages comme leur évolution.



N. FLOC'H

« J'ai pu observer la transformation des paysages sous-marins sur des sites sur lesquels je plonge depuis l'enfance, ou sur des expéditions scientifiques comme à bord de Tara Expédition au Japon. Mes séries photographiques « Paysages productifs » sont centrées sur les habitats marins des côtes françaises mis en perspective de manière globale », commente Nicolas Floc'h •

En février dernier, c'est dans les eaux du parc national de Port-Cros que Nicolas Floc'h a séjourné, animé par une démarche tant artistique que scientifique. Cette initiative atteste d'une volonté de susciter des collaborations artistiques plus étroites, au croisement de l'art et de la nature, et sur les paysages en mouvement, à terre comme en mer. La série « *Paysages productifs, Invisible parallèle* » de Nicolas Floc'h est issue d'une commande conjointe du Parc national de Port-Cros et de la Fondation Carmignac. Présentée tout au long de l'été à Porquerolles, à la Villa Carmignac et au Fort Sainte-Agathe ainsi qu'à la Villa Noailles (Hyères), elle s'inscrit dans le cadre de Manifesta 13 Marseille - Les Parallèles du Sud, et de l'exposition *Paysages productifs* du Frac* Provence-Alpes-Côte d'Azur (Marseille) : voir encadré.

*Fonds régional d'art contemporain.



Photo : Nicolas Floc'h, série « Paysages productifs, Invisible parallèle », Porquerolles, Anse du Parfait, -4 m, 2020.

LES 3 ÎLES AU CENTRE DE CE PROJET ARTISTIQUE

Port-Cros, Porquerolles, Le Levant... Nicolas Floc'h a multiplié les plongées en bouteille et en apnée en février, guidé par Espace mer pour explorer les différents fonds. « Je cherche à témoigner à ma façon de l'évolution de cette zone plus éloignée des centres urbains. On y constate les effets bénéfiques de la protection depuis 1963 des espaces et espèces mais on voit aussi que l'on ne s'extrait pas d'un contexte plus global. En atteste la quantité importante de plastique, même ici. » Ces photographies seront exposées à partir de juin à Hyères.

DE LA COULEUR DE L'EAU À LA MER IMAGINAIRE

Le projet « *Invisible parallèle* », lancé par Nicolas Floc'h et porté par le Parc national des Calanques, la Fondation Camargo et l'Institut Pythéas a aboutie à une première commande soutenue par le Ministère de la Culture sur le milieu sous-marin. Cette proposition artistique sur les paysages entre Marseille et La Ciotat permet la constitution d'un fonds photographique unique qui sera également disponible pour la recherche. L'artiste travaille aussi depuis 2016 sur une série prise dans les masses d'eau - « La couleur de l'eau » - qui livre une mine d'informations sur la productivité et la modification des milieux. Une sélection sera présentée à Porquerolles.



P. NEVEUX

LES PAYSAGES SOUS-MARINS MIS À L'HONNEUR À MARSEILLE

Pascal Neveux, directeur du Frac Provence-Alpes-Côte d'Azur, témoigne de cette aventure singulière :

« L'aventure avec Nicolas Floc'h a commencé il y a huit ans par l'acquisition d'un corpus photographique et de sculptures. Elle s'est ensuite continuée au rythme de résidences régulières au Frac à l'occasion de ses plongées. Cet artiste fait un état des lieux à l'instant T des paysages sous-marins. Son vocabulaire visuel apporte une dimension artistique très forte, imaginaire et immersive de notre environnement.

Le projet mené avec lui trouvera, dans le cadre de Manifesta et du Congrès mondial de la nature, un écho régional avec plusieurs expositions programmées entre Marseille, Porquerolles et Hyères. L'exposition présentée au Frac permettra de découvrir son travail réalisé entre Marseille et La Ciotat ainsi que celui sur la couleur de l'eau, en jouant avec l'architecture du bâtiment. » •

LE NOIR ET BLANC : UN PARTI PRIS FORT DE L'ARTISTE



« Trop formatées, saturées ou encore spectaculaires, les images sous-marines ne prennent pas en compte les paysages qui ne constituent pas le sujet des représentations. Le noir et blanc permet paradoxalement de nous placer dans un milieu plus familier car indéfini, et d'avoir une meilleure lecture du paysage. Prises en lumières naturelles, mes photographies facilitent l'immersion et stimulent notre imaginaire. », commente Nicolas Floc'h •

À VOS AGENDAS ! *



- **Villa Carmignac/Porquerolles**
Du 26 juin au 31 octobre 2020 : *La Mer Imaginaire*, exposition, visite sur réservation du mercredi au dimanche
- **Fort Sainte-Agathe/ Porquerolles**
Du 26 juin au 31 octobre 2020 : *Invisible parallèle*, entrée à tarif réduit du fort sur présentation d'une entrée à la Villa, du mardi au dimanche, visite couplée du fort, du parcours permanent et de l'exposition
- **Frac Provence-Alpes-Côte d'Azur/Marseille**
De juin à octobre : *Paysages productifs*

*Dates susceptibles de modification



1 L'hélianthème à goutte



2 L'euphorbe arborescente en floraison



3 L'euphorbe arborescente à rameaux nus



4 La barbe de Jupiter



5 Hironde rustique



6 Le genévrier de Phénicie



7 Tortue d'Hermann

Vivre OU SURVIVRE

CHALEUR DE PLOMB, MANQUE D'EAU, TERRE DESSÉCHÉE...

LA SAISON ESTIVALE NE REND PAS LA VIE FACILE AUX ESPÈCES PRÉSENTES DANS LE PARC NATIONAL DE PORT-CROS. DANS DES CONDITIONS MÉDITERRANÉENNES, FAUNE ET FLORE DÉPLOIENT DE MULTIPLES STRATÉGIES D'ADAPTATION POUR SURVIVRE ET SE DÉVELOPPER. CERTAINES SE TRANSFORMENT, SE CACHENT OU VIVENT AU RALENTI PENDANT LES PÉRIODES LES PLUS CHAUDES, D'AUTRES MODIFIENT LEUR MORPHOLOGIE OU LEURS HABITUDES JOURNALIÈRES.

À LA RENCONTRE D'UNE NATURE TOUJOURS INVENTIVE À TRAVERS QUELQUES EXEMPLES...

1 L'HÉLIANTHÈME À GOUTTE

Tuberaria guttata

L'hélianthème à goutte s'accommode en se cachant quand l'été bat son plein. Cette plante, comme toutes celles dites « annuelles », adapte sa biologie aux rythmes des températures : elle fleurit et boucle son cycle de reproduction au printemps puis disparaît, lors de la saison sèche, sous forme de graines enfouies dans la terre... qui renaîtront la saison suivante.

2 3 L'EUPHORBE ARBORESCENTE

Euphorbia dendroides

Cette espèce montre une adaptation poussée à l'extrême. Comment ? Elle profite de l'humidité du printemps pour fleurir et fructifier mais passe tout l'été à rameaux nus. Elle évite ainsi toute perte d'eau par ses limbes. Elle doit attendre ensuite les premières pluies d'automne pour que ses feuilles repoussent.

4 LA BARBE DE JUPITER

Anthyllis barba-jovis

Les poils qui recouvrent la barbe de Jupiter sont salvateurs pour cette espèce : le revêtement pileux de ses feuilles, de couleur blanche pour mieux réfléchir les rayons lumineux, crée une couche isolante limitant l'évaporation. Un bon atout pour résister à la sécheresse qu'utilise aussi la luzerne maritime, recouverte d'un épais feutre blanc.

5 LES OISEAUX

Privés de glandes sudoripares, les oiseaux - contrairement aux mammifères - ne transpirent pas. Pour abaisser la température de leur corps, ils sont obligés d'utiliser plusieurs stratégies : se rapprocher des points d'eau, se déplacer à l'ombre, ouvrir le bec, haleter, respirer très fort ou encore écarter les ailes... Mais tout cela demande beaucoup d'énergie ! Les oiseaux marins, comme le grand cormoran, font battre leur poche gulaire (une membrane très extensible de peau nue au niveau de la gorge) très rapidement - jusqu'à un millier de battements par minute ! - pour refroidir leur gorge et par conséquent leur corps.

Toutefois, pour certains oiseaux, la chaleur devient de plus en plus difficile à supporter. Nombreux sont les jeunes martinets ou hirondelles qui, ayant l'habitude de nicher sous les toits, sautent de leurs nid tant les températures y deviennent insupportables en plein été.

6 LE GENÉVRIER DE PHÉNICIE

Juniperus phoenicea

Parfois qualifié de « dur de dur », le genévrier de Phénicie porte un nom issu du celtique « Jeneprus » qui se traduit d'ailleurs par rude ou âpre. Il réussit à survivre dans des conditions hostiles grâce à ses feuilles coriaces et de taille réduite (ressemblant à des écailles) qui réduisent sa transpiration foliaire et donc sa perte d'eau. De même, ses fines aiguilles permettent au Pin d'Alep de s'acclimater à une sécheresse estivale marquée.

7 LA TORTUE D'HERMANN

Testudo hermanni

Espèce à sang froid, la tortue d'Hermann, comme tous les reptiles (serpents, lézards, etc.), ne peut pas produire de chaleur ou maintenir sa température grâce à son métabolisme. Ces espèces sont donc amenées à utiliser les températures extérieures pour assurer leur thermorégulation. Aux heures les plus chaudes de la journée, elles se retirent immobiles à l'ombre pour abaisser leur température interne. Le matin et le soir, elles en profitent pour rechercher leur nourriture et faire le plein de soleil. Pour cela, les tortues d'Hermann étirent largement les membres et la tête hors de leur carapace, voire se dressent à la perpendiculaire du rayonnement solaire contre la végétation.

Vivre sous le soleil de Méditerranée n'est donc pas si simple que ça !

Malgré la remarquable adaptation des espèces à leur environnement, il y a lieu de s'inquiéter notamment pour la faune et la flore. Avec l'accélération du changement climatique, l'intensification des îlots de chaleur en ville, l'augmentation des périodes de sécheresse, auront-elles suffisamment de temps pour s'adapter ? On peut s'interroger.



Photo : Déclit Bleu Méditerranée

CONGRÈS MONDIAL

La nature s'invite à Marseille

LE CONGRÈS MONDIAL DE LA NATURE DEVRAIT RÉUNIR À MARSEILLE PLUS DE 10 000 CONGRESSISTES ET PRÈS DE 100 000 VISITEURS. ORGANISÉ PAR L'IUCN - UNION INTERNATIONALE POUR LA CONSERVATION DE LA NATURE - IL REPRÉSENTERA UN

GRAND RENDEZ-VOUS POUR TOUS LES ACTEURS DE LA PRÉSERVATION DE LA BIODIVERSITÉ.

L'OBJECTIF : MOBILISER LA COMMUNAUTÉ INTERNATIONALE POUR DÉFINIR LES PRIORITÉS

ET GUIDER LES ACTIONS DE CONSERVATION ET DE DÉVELOPPEMENT

DURABLE. LES 11 PARCS NATIONAUX FRANÇAIS

Y SERONT ASSOCIÉS.

Il devait se dérouler du 11 au 19 juin et a été reporté à une date encore inconnue en raison de la crise sanitaire que traversent la France et le monde. Scientifiques, experts en politiques, gestionnaires d'espaces protégés, chefs d'entreprise et professionnels du monde entier partageront dans les mois à venir, à Marseille, leurs expériences, innovations et dernières recherches.

INFOS PRATIQUES



Parc Chanot, Marseille
www.iucncongress2020.org/fr

TOUS CONCERNÉS !



M. DUNCOMBE

Marc Duncombe, directeur du Parc national. Les congressistes venus du monde entier pourront également découvrir depuis Marseille les actions concrètes dans nos territoires, en mer et à Porquerolles, programme conçu en partenariat avec l'association Regard du Vivant (Sanary-sur-Mer) •



« Ce congrès offre une formidable opportunité et ouverture à l'international sur tous les plans, qu'ils soient scientifiques, tournés vers le grand public ou encore destinés aux décideurs. Ce sera l'occasion d'échanger, de construire des projets en commun et de donner à voir le travail réalisé au quotidien. Le Parc national de Port-Cros proposera plusieurs actions organisées notamment en partenariat avec le Réseau des parcs nationaux périurbains et l'Office Français de la Biodiversité. », précise

PARTAGER NOS EXPÉRIENCES



L. LÉZY-BRUNO



« À l'initiative des Parcs nationaux de Port-Cros et des Calanques et en partenariat avec l'Institut Polytechnique de Turin, une session thématique y est prévue pour croiser expériences, stratégies de conservation et modes de gestion de aires protégées urbaines et périurbaines (APU). Y témoigneront aussi des représentants du Kenya, d'Afrique du Sud ou encore du Brésil tout comme des chercheurs travaillant sur l'interface espaces naturels protégés et villes. L'objectif de cette rencontre est de bien réaffirmer le rôle phare pour la transition écologique et sociale des villes et territoires. », témoigne Louise Lézy-Bruno, Vice-Présidente de l'IUCN - WCPA / Urban Conservation Strategies Specialists Group •



Photo : IUCN, Brésil



Photo : Dominique Colletti

LA BIODIVERSITÉ EN QUESTION



« Nous avons mis en place un espace de travail et de concertation au sein des 11 Parcs nationaux. Nous proposerons un programme d'animations tout public intitulé « La Biodiversité en jeux ». Il présentera une exposition de photographies « intrigantes » réalisée à partir des banques d'images des Parcs nationaux français et d'animations autour de jeux déployés par les Parcs nationaux pour tous les publics. », explique Anne L'Épine, chargée de mission Éducation à l'Environnement et Développement durable - Office Français de la Biodiversité, animatrice du groupe de travail Éducation à l'Environnement des 11 Parcs nationaux*. Voir encadré •

*Coordination : Office Français de la Biodiversité et Ministère de la Transition Écologique et Solidaire

À SIGNALER

La création en 2019 d'un 11^e Parc national : le Parc national de forêts situé dans les Régions Bourgogne-Franche-Comté et Grand-Est.



Actualité à retrouver :
www.forets-parcnational.fr



Évènement

● **Congrès mondial de la nature** *Marseille, Parc Chanot*

Les Parcs nationaux s'associent à ce rendez-vous international en partenariat avec l'Office Français de la Biodiversité www.iucncongress2020.org/fr

Expositions

● **La mer imaginaire**

Villa Carmignac, Porquerolles (Hyères)
Elle se prolongera exceptionnellement au fort Saint-Agathe par une commande photographique conjointe entre le Parc national et la fondation Carmignac. Programmation culturelle et projections nocturnes www.fondationcarmignac.com
Du 26 juin au 31 octobre 2020.

● **Invisible parallèle**

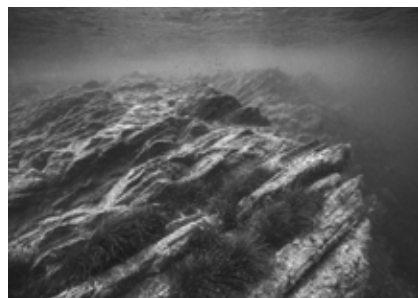


Photo : Nicolas Floc'h, série « Paysages productifs, Invisible parallèle », Île de Bagaud, Cap Nord, -8 m, 2020.

Fort Sainte-Agathe, Porquerolles (Hyères)
Dispositif photographique à 360° des paysages sous-marins, une immersion dans les eaux du parc national.
Du 26 juin au 31 octobre 2020.

● **Entre ciel et mer**

Jusqu'en avril 2021 et pendant le festival Galathea 2020

Port Saint-Pierre près de la capitainerie (Hyères)

Exposition photographique grand format.

 #GIREPAM

Rencontres

● **Points rencontre du Parc national - La nature en partage**

De mai à octobre 2020

Port-Cros et Porquerolles :

Patrimoines naturels et culturels, balades, échanges, conférence-dédicace, observation nocturne, etc.
Infos : maisons de Parc national
Tél. 04 94 58 07 24

maisonparcprl.pnpc@portcros-parcnational.fr

Cap Lardier :

Office de tourisme, La Croix Valmer

Tél. 04 94 55 12 12

lacroixvalmertourisme@lacroixvalmer.fr

Projections

● **Écrans nature**

Théâtre de verdure, IGESA, Porquerolles
Projections nocturnes, en partenariat avec le festival international du monde marin Galathea. Tous les jeudis de juillet à août : à partir de 21h30. Gratuit et sans réservation

Balades

● **Visites des forts**



Photo : Laurent Leclat
Fort Sainte-Agathe

De mai à octobre 2020

Fort Sainte-Agathe, île de Porquerolles

Fort de l'Estissac, île de Port-Cros

En visite libre et de groupe (sur réservation)

Visite du fort de la Repentance à Porquerolles

Uniquement sur réservation avec un(e) guide *Esprit parc national-Port-Cros*

● **Journées européennes du patrimoine**

Du 18 au 20 septembre 2020

Visite sur la route des forts et expositions à Port-Cros et Porquerolles.

Visites guidées sur réservation.

Rencontres littéraires de Port-Cros

Fort de l'Estissac, visite et exposition en partenariat avec l'Association des Amis de Port-Cros www.port-cros.net

Informations

Infos sur tous nos rendez-vous et événements dans les maisons de Parc
Tél. 04 94 58 07 24 (Porquerolles)
maisonparcprl.pnpc@portcros-parcnational.fr
Tél. 04 94 01 40 70 (Port-Cros)

● * Ces dates et rendez-vous peuvent être susceptibles de modification

● Retrouvez notre agenda et toutes nos actualités en ligne
www.portcrosparcnational.fr

 **Parc national de Port-Cros et Porquerolles**

● Partagez vos plus belles impressions et images sur mer, terre et littoral...

 #LAVIETAMER

Nouveautés

● **Collection Parc national de Port-Cros : une ligne de produits 100% nature !**

Objets, papeterie et textile sont en vente dans les maisons de Parc à Porquerolles et Port-Cros et sur notre boutique en ligne. Des produits originaux réalisés à partir de planches et herbiers issus des collections du Muséum départemental du Var et du Muséum de la ville de Nice.

Mais aussi en vente à Port-Cros et Porquerolles : documents de visite, topo-cartes et éditions, etc.



Poulpe blanc - Muséum départemental du Var

Conception artistique : Raïssa Xiberras, Desiderata, Montpellier.