



Parc national  
de Port-Cros

# l'attitude mer

Terre & Littoral

numéro 25  
Printemps/Été 2019

JOURNAL DU PARC NATIONAL DE PORT-CROS



LE DOSSIER  
**PLONGEZ**  
**RESPONSABLE !**



Photo : Sandrine Ruitton - DR

#### L'ATTITUDE MER N° 25

PRINTEMPS/ÉTÉ 2019 - Semestriel

Journal du Parc national de Port-Cros.

Adresse : Castel Sainte Claire, 181 Allée du Castel  
Sainte-Claire, BP 70 220, 83406 HYÈRES Cedex.

Tél. 04 94 12 82 30, [www.portcrosparcnational.fr](http://www.portcrosparcnational.fr)

Directeur de publication : Marc Duncombe

Responsable de la publication : Sophie Lecat

Comité éditorial-PNPC : Franck Alary, Katia Audemard,  
Étienne Baudin, Christine Graillet, Sophie Lecat,  
Sylvia Lochon-Menseau, Marion Peirache,  
Stéphane Penverne, Éric Serantoni, Florence Verdier

Conseillère scientifique : Isabelle Taupier-Letage

Documentation et Iconographie : Muriel Gasquy

Ce magazine est réalisé par Autrement dit  
Communication (Sisteron). Tél : 04 92 33 15 33.

Photo de couverture : classe en snorkeling,  
Yann Valton, Déclic Bleu Méditerranée

Rédactrices : Claire Fiori, Anne Kramel-  
Accès Presse (Marseille). Tél : 04 91 90 38 25.

Secrétariat de rédaction : Sophie Lecat-PNPC.

Graphisme : Linda Fina, Guillaume Lecerf  
Autrement dit Communication.

Illustration (pages 10-11) : François Desbordes  
(Saint-Rémy-de-Provence).

Photogravure : Trium (Seyssinet Pariset).  
Impression : Riccobono (Le Muy).

Dépôt légal : juin 2019. ISSN 2109-5884.  
Tirage : 20 000 exemplaires.

L'Attitude mer est imprimé sur papier  
100% recyclé, non blanchi au chlore.

Ne peut être vendu ni jeté sur la voie publique.

## LE PARC NATIONAL

# VOS contacts

### MAISON DE PARC NATIONAL À PORT-CROS

Accueil, informations, documentation et boutique  
Sur le port. Horaires variables en fonction de  
l'arrivée des bateaux.

Du 1<sup>er</sup> avril au 30 septembre 2019.

Tél : 04 94 01 40 70

[maisonparcpc.pnpc@portcros-parcnational.fr](mailto:maisonparcpc.pnpc@portcros-parcnational.fr)

### MAISON DE PARC NATIONAL À PORQUEROLLES

Accueil, informations, documentation, boutique  
et billetterie. À la sortie du village, en direction de  
la route du Phare, à l'entrée du Jardin Emmanuel-  
Lopez. Ouverture à partir de mars 2019 du lundi  
au dimanche de 9h30 à 12h30 / 14h à 18h.

Tél : 04 94 58 07 24

[maisonparcprl.pnpc@portcros-parcnational.fr](mailto:maisonparcprl.pnpc@portcros-parcnational.fr)

### CAP LARDIER

Contact : Office de tourisme de la Croix Valmer

Tél : 04 94 55 12 12

Merci de nous faire part de vos suggestions  
et réflexions

Tél : 04 94 12 82 30

[communication@portcros-parcnational.fr](mailto:communication@portcros-parcnational.fr)

Sortie du prochain numéro : novembre 2019



Photo : Thomas Abiven - PNPC



# l'attitude mer Terre & Littoral

JOURNAL DU PARC NATIONAL DE PORT-CROS



## Tous mobilisés !

C'est un bel été qui s'annonce durant lequel nous allons vivre pleinement notre exceptionnel territoire et le partager avec vous.

À nouveau, la saison sera placée sous haute surveillance grâce à la vigilance de tous.

Surveillance et vigilance sur terre, bien évidemment, avec une mobilisation renforcée depuis l'été dernier grâce à la présence du 1<sup>er</sup> juillet au 31 août des jeunes de la Garde régionale des feux de forêts sur le territoire du parc national de Port-Cros.

Recommandations également sur et sous l'eau comme en témoigne le dossier « Plongez responsable ! ». Il met l'accent sur le partenariat mené depuis 25 ans maintenant, avec les différents acteurs de la plongée, condition pour continuer à s'émerveiller des richesses des fonds marins tout en les préservant.

Au cœur de l'été, mais aussi sur les ailes de saison, vous pourrez approcher les multiples facettes de la presqu'île de Giens dont le programme d'action de l'Opération Grand Site national vient d'être validé par la Commission des sites, consacrant l'engagement de la commune d'Hyères et de ses partenaires en faveur de la protection et de la valorisation de ces paysages.

Vous pourrez aussi découvrir une exposition grand format de photographes naturalistes « Entre ciel et mer », véritable vitrine de notre territoire. Avec la création de 5 stations d'information, cet événement donne à voir le travail mené avec les communes de La Garde, Le Pradet, Hyères, La Croix Valmer et Ramatuelle et les acteurs que sont « Les Vigies du littoral ».

Bonne lecture et très bel été à tous !

Isabelle Monfort,  
Présidente du conseil d'administration

Éditorial 3

TERRITOIRE en action 4  
DOSSIER : « PLONGEZ RESPONSABLE ! »

COUP D'LOUPE 10

MARQUE Esprit  
parc national 12

traits DE CÔTE 14

LA NATURE À MA PORTE 16

RICOCHETS 18

CARNET DE BORD 20



Photo - Jean-Michel Millie

## LE DOSSIER

## PLONGEZ RESPONSABLE !

ON RECENSE DANS LES EAUX DU PARC NATIONAL DE PORT-CROS DES SITES DE PLONGÉE PARMIS LES PLUS BEAUX DE MÉDITERRANÉE : L'ÎLOT DE LA GABINIÈRE, LES POINTES DU VAISSEAU ET DE LA CROIX SUR LA CÔTE SUD DE PORT-CROS, LES SECS DU LANGOUSTIER, LE CAP DES MÈDES AINSI QUE LES ÉPAGES DU DONATOR OU DU GREC À PORQUEROLLES, AVEC UNE FAUNE ET UNE FLORE EXCEPTIONNELLES. PREMIER PARC MARIN - MAIS AUSSI TERRESTRE - D'EUROPE, LE PARC NATIONAL DE PORT-CROS EST ENGAGÉ DEPUIS SA CRÉATION DANS LA PRÉSERVATION DE SES MILIEUX AFIN D'ASSURER LA QUALITÉ DE PLONGÉE MAIS AUSSI, DEPUIS 2012, À FAIRE DÉCOUVRIR ET VALORISER LE PATRIMOINE SOUS-MARIN DE L'AIRE MARITIME ADJACENTE. UN RESPECT DU MILIEU QUI NÉCESSITE UN ENCADREMENT DE L'ACTIVITÉ DE PLONGÉE MAIS AUSSI UNE RÉGLEMENTATION SPÉCIFIQUE SUR LA CIRCULATION DES BATEAUX ET LE MOUILLAGE COMPTE TENU D'UNE FRÉQUENTATION DE PLUS EN PLUS ÉLEVÉE.



M. PEIRACHE

Engagé depuis maintenant 25 ans, le partenariat entre le Parc national de Port-Cros et les différents acteurs de la plongée a permis d'évoluer en 2016 vers un règlement reconnu par tous.

« Dans les eaux du parc, les structures de plongée mais aussi les plongeurs individuels ont ainsi obligation

d'être signataires d'un règlement qui conditionne leur autorisation de plongée. (Cf. extrait du règlement en page 7). Une démarche qui passe notamment par une information et une sensibilisation forte sur la grande fragilité des milieux sous-marins. Ce cadre a permis de créer une relation de confiance entre les pratiquants et

le Parc afin d'assurer un avenir durable à l'activité sur l'ensemble du territoire » explique Marion Peirache, référente milieu marin au sein du Parc national de Port-Cros avant de préciser « L'objectif est que tout le monde puisse profiter de ces expériences inoubliables en bénéficiant d'une activité apaisée dans un environnement agréable ».

## ZOOM SUR DEUX SIGNATAIRES : AVENTURE BLEUE ET ECO PLONGÉE

Nous sommes les « oreilles et les yeux » du Parc national de Port-Cros...

« S'il existe de réels défenseurs des fonds sous-marins sur Port-Cros, ce sont bien les professionnels des centres de plongée qui alertent le Parc aussitôt qu'une pratique déviante ou illégale, notamment le braconnage, est constatée » souligne Éric Frasquet, responsable d'Aventure Bleue (Bormes-les-Mimosas).

« Nous suivons le même objectif de préservation pour protéger la

biodiversité qui est, qui plus est, notre "fonds de commerce". Si on se base sur ce qui a été observé sur la face Ouest de l'îlot de la Gabinière, le fait d'avoir interdit cette zone au mouillage et de l'avoir autorisée à la plongée a, en quelques années, permis de transformer les fonds. L'activité de la plongée n'est donc pas antinomique avec la préservation des fonds. Il faut surtout limiter le mouillage afin d'éviter l'affluence des navires de plaisance et les dégâts causés par leurs ancres. »



E. FRASQUET



A. LORMEAU

« En tant que signataire du règlement, nous avons un rôle pédagogique fort auprès de nos plongeurs d'autant que sous l'eau, c'est nous qui en sommes responsables » explique Alain Lormeau, responsable du centre Eco Plongée (La Londe les Maures). « Cette charte de bonne conduite nous oblige par exemple à quantifier le nombre de plongées que nous réalisons chaque année et mentionner quels ont été les sites fréquentés ».

Un nombre de plongées qui, pour la seule île de Port-Cros, oscille chaque année entre 50 000 et 60 000.

L'extension en 2012 du périmètre du territoire du parc national de Port-Cros a permis de s'ouvrir à de nouveaux horizons sous-marins. En 2018, l'AFB (Agence Française pour la Biodiversité) et la DIRM (Direction Interrégionale de la Mer Méditerranée) ont réalisés un état des lieux des sites de plongée du littoral méditerranéen qui permet de mettre en lumière l'ensemble des sites de l'aire maritime adjacente et de relâcher la pression sur les cœurs marins de Port-Cros et Porquerolles.



L'action de prévention et d'éducation menée par Aventure Bleue ne se limite pas aux plongeurs professionnels.

Le centre propose depuis peu des balades palmées qui sont un excellent vecteur de sensibilisation, et organisera les 15 et 16 juin un séjour plongée pour tous niveaux... Certaines activités sont entièrement réservées aux filles !



Photo : Déclic Bleu Méditerranée

« Même si elle n'est pas soumise à une réglementation spécifique, l'aire maritime adjacente dispose d'habitats riches et diversifiés pouvant offrir des plongées de très bonne qualité. Le Parc national de Port-Cros mène un travail tout particulier pour valoriser cet espace » précise Marion Peirache.

« Depuis plusieurs années, il existe par ailleurs des propositions de projets de création de récifs artificiels, notamment à partir d'épaves. Il s'agit de délester les sites de plongée situés dans les eaux en cœur de parc et créer des sites de replis qui se justifient par des intérêts « concurrentiels » mais complémentaires, dans l'aire maritime adjacente, comme la baie d'Hyères par exemple » poursuit Alain Lormeau.

Photo : Sandrine Ruitton

Une réflexion à laquelle participe également la Fédération Française d'Etudes de Sports Sous-Marins (FFESSM) dans la continuité du travail mené en 2018 avec l'AFB et piloté par la DIRM pour l'élaboration d'une stratégie de gestion durable des sites de plongée de la façade méditerranéenne.

Depuis le mois d'avril, Eco Plongée a équipé un de ses bateaux de plongée d'un moteur hybride lui permettant, une fois arrivé en cœur de parc, de fonctionner à l'électrique et de limiter le bruit, les odeurs et l'impact environnemental. Cet été, c'est un semi-rigide destiné au snorkeling qui sera également pourvu du même dispositif. Une initiative qui nécessiterait toutefois, pour être étendue, la pose d'une borne électrique sur le port de Port-Cros.

## UN ENCADREMENT DÈS LES ANNÉES 1990

- **Fin des années 1980** : essor de la plongée à Port-Cros
- **1993** : pics à 600 plongées recensées sur le seul site de la Gabinière
- **1994** : une vingtaine d'acteurs locaux signent, à Port-Cros la 1<sup>re</sup> charte française officialisant l'encadrement de la plongée. Basée sur le volontariat, celle-ci limite la fréquentation de plongeurs sur site et veille à ce que leur comportement soit respectueux de l'environnement sous-marin.
- **2004** : un arrêté du préfet maritime la rend obligatoire à tout particulier ou structure. Sans sa signature, pas d'autorisation de plongée en scaphandre autonome dans les eaux du parc.
- **2016** : la charte devient règlement s'étendant à l'ensemble des cœurs marins, soit une zone de 600 mètres en mer autour des îles et îlots de Port-Cros et de Porquerolles.

### Retrouvez toute la réglementation !

Charte et autorisation de plongée sous-marine dans les eaux du Parc national de Port-Cros consultables en ligne :

Avant toute plongée, se rendre à la Maison de Parc national à Port-Cros et Porquerolles pour la signature de la charte.



# LE RÈGLEMENT EN BREF

## UN PARC PIONNIER DE LA PLONGÉE



Interdiction de rejeter tout polluant.

1 Obligation d'obtenir son autorisation en signant le règlement auprès des maisons du Parc national.

11 Nombre de navires amarrés sur la même bouée limité à trois.

2 Obligation pour les plongeurs d'apposer sur leur navire l'autocollant remis à la signature du règlement.

10

9

Interdiction d'utiliser tout scooter sous-marin.

3 Obligation de fournir ses données de fréquentation.

8

Interdiction de mouillage dans un rayon de 100 m autour des sites équipés de dispositifs d'amarrage.

4 Interdiction de nourrir les poissons.

7

Port et usage du gilet stabilisateur obligatoire pour éviter les palmages impactant la faune et la flore.

6

Plongée de nuit réglementée pour préserver la quiétude des lieux.

5

Éviter tout contact physique avec le substrat (parois, fonds).



Photo : Loïc Damelet-CNRS-CCI

## ZOOM SUR... LA GRANDE PASSE 1

En 2016, le Club de plongée Iero (Hyères) - l'une des rares structures autorisées par le ministère de la Culture et le DRASSM (Département de Recherches Archéologiques Subaquatiques et Sous-Marines) à effectuer des opérations de fouilles et de recherches archéologiques sous-marines et subaquatiques dans les eaux du parc - redécouvre l'épave de la Grande Passe 1 enfouie à 45 m de profondeur entre Port-Cros et Porquerolles.

Des travaux sont lancés, menés sous la direction d'Alex Sabastia, archéologue rattaché au centre Camille Jullian (Aix-Marseille-Université/CNRS), en partenariat avec le DRASSM, l'association Arkaeos, l'Institute of Nautical Archaeology de la Texas A&M University et le Parc national de Port-Cros.

À noter que dès le début des fouilles, deux agents du Parc national sont venus échanger sur les techniques de travail afin de s'assurer de l'absence d'impacts sur la biodiversité.



Photo : Loïc Damelet-CNRS-CCI

“

A. SABASTIA

« Une 1<sup>re</sup> campagne nous a permis d'observer, de prendre des photos et des mesures afin d'obtenir des données scientifiques. Nous avons ensuite fouillé une zone de 4 m<sup>2</sup> dans laquelle nous avons trouvé une amphore gréco-italique et une partie de la coque du bateau. Il nous a fallu travailler avec minutie, car tout date du 2<sup>e</sup> siècle avant J.-C., en recourant notamment à un aspirateur à sédiments. Une fois à la surface, les vestiges ont été dessalés avant d'être stockés dans les dépôts du ministère de la Culture. Aujourd'hui, rien qui puisse avoir de la valeur, autre que scientifique, ne demeure sur le site où tout a été ré-ensablé » •

.....  
Rencontre avec Alex Sabastia le 20 août  
à Porquerolles à la Maison de Parc à 21h30.  
Infos et réservation conseillée.  
Tél : 04 94 58 07 24

”



## PASSE DE BAGAUD : CRÉATION D'UNE ZMEL\*

\* Zone de Mouillages et d'Équipements Légers

Avec ses faibles fonds et son caractère abrité, la passe de Bagaud à Port-Cros constitue un site très fréquenté en été par les bateaux de plaisance. Afin de préserver les fonds marins des impacts occasionnés par les ancres et les chaînes mais aussi de réguler la fréquentation en évitant une occupation anarchique des bateaux, le mouillage sur les 175 ha de la ZMEL sera interdit dès 2020.

« En accompagnement de cette interdiction, chaque année du 15 avril au 15 octobre, le Parc national - avec le soutien de l'Agence de l'eau, la Région et l'Europe (fonds GIREPAM) - mettra à disposition 68 bouées d'amarrage à ancres écologiques : 60 réservées aux

unités de 0 à 15 mètres, 5 pour les 15-30 mètres et 3 pour les résidents de Port-Cros » précise Stéphane Penverne, chargé des infrastructures au sein du Parc national. Leur utilisation sera libre et gratuite de 8h à 18h, payante et sur réservation la nuit, avec un mouillage qui ne pourra excéder 5 nuitées consécutives. Les résidents pourront utiliser gratuitement de 8h à 22h les bouées qui leur sont destinées.

**Réservation préalable obligatoire avec paiement en ligne à partir du portail de réservation dédié.** Il sera alors vivement conseillé d'effectuer sa réservation depuis le continent.

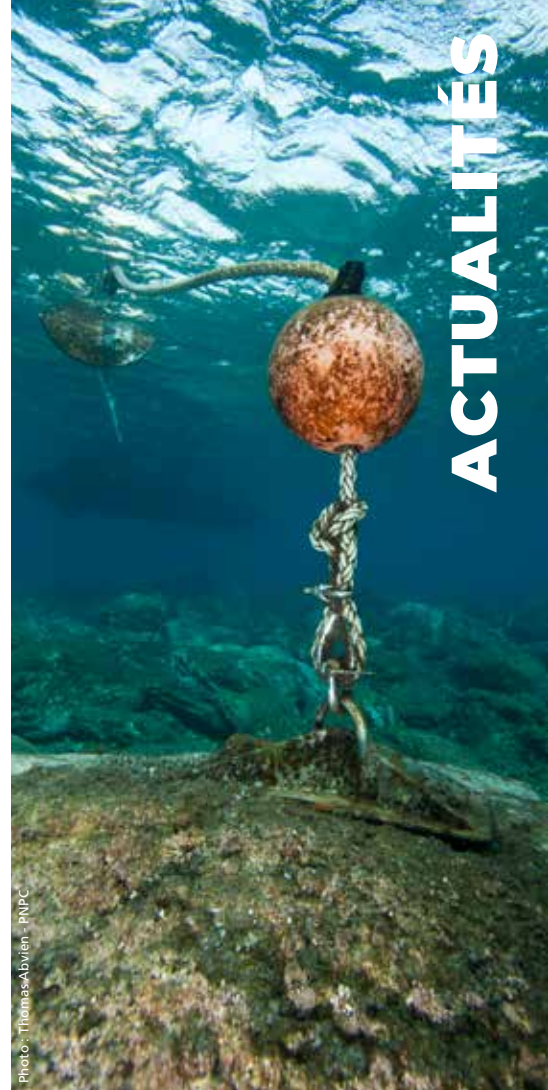


Photo : Thomas Abvien - PNPC

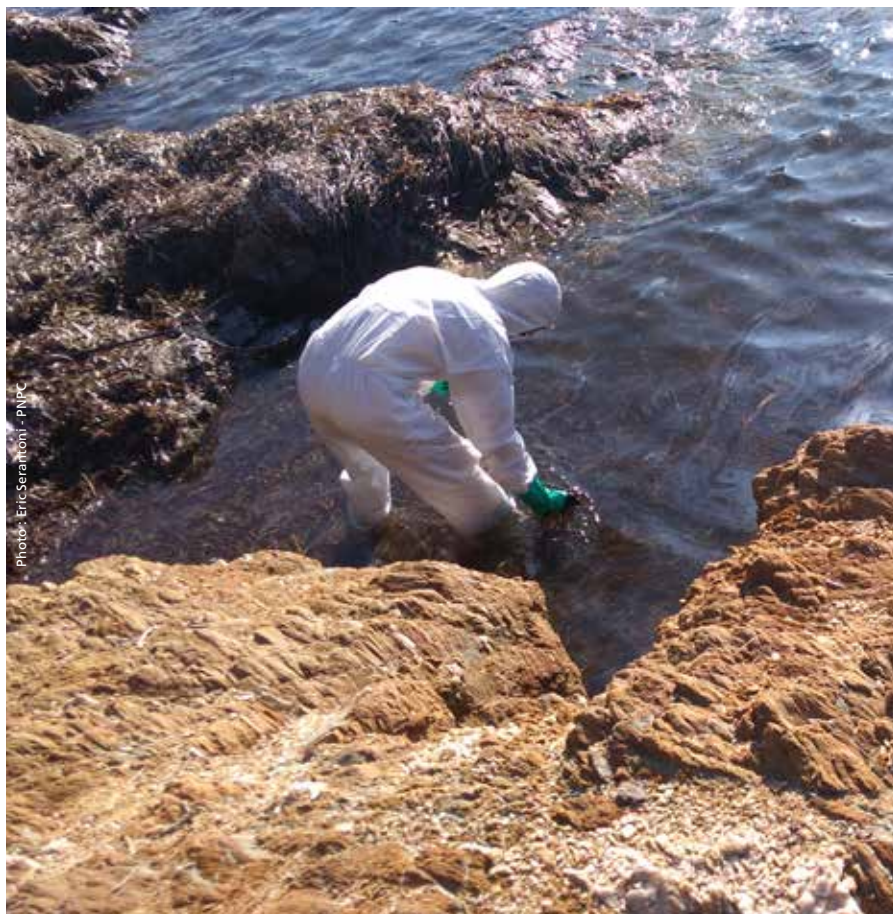


Photo : Eric Serantoni - PNPC

## RETOUR SUR...

En octobre dernier, deux navires entraient en collision au Nord-ouest de la Corse. Le ramassage de l'ensemble des boulettes a été réalisé dans les semaines qui ont suivies par une cinquantaine de personnes de la Sécurité civile communale, de la Sécurité civile militaire, des équipes techniques de la commune d'Hyères et du Parc national. Un chantier de dépollution a ensuite été conduit par la société Le Floch Dépollution.

Grâce à ces efforts concertés, aujourd'hui l'ensemble des plages et criques de Porquerolles qui avaient été polluées sont à nouveau ouvertes au public.

# LE PLANCTON MARIN

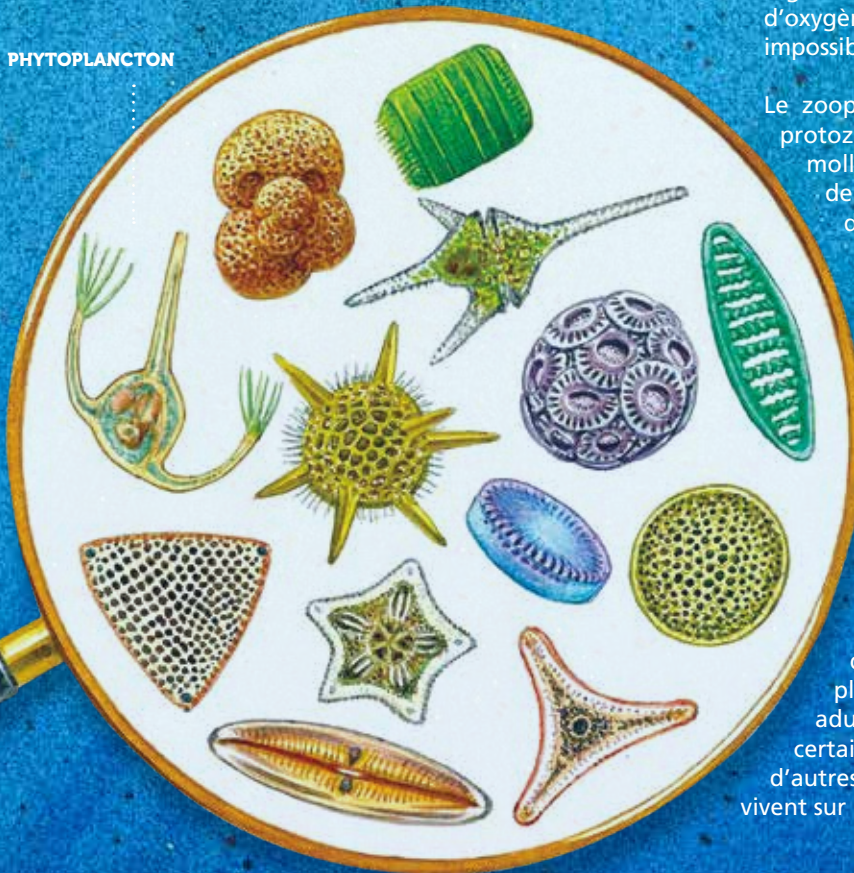
## UN MAILLON ESSENTIEL

DÉCRIRE LE PLANCTON REVIENT À FAIRE UN INVENTAIRE À LA PRÉVERT CAR IL EST COMPOSÉ D'ORGANISMES VIVANTS FORT DIFFÉRENTS QUI ONT EN COMMUN DE DÉRIVER AVEC DES MASSES D'EAU. D'ORIGINE VÉGÉTALE OU ANIMALE, DE LA TAILLE D'UNE BACTÉRIE À CELUI D'UNE MÉDUSE, CES ÊTRES PLANCTONIQUES SONT D'UNE DIVERSITÉ INSOUÇONNÉE. MAIS AU-DELÀ DE LEUR DESCRIPTION, CE SONT LES RELATIONS QU'ENTRETIENT CHAQUE ORGANISME AVEC LES AUTRES ET AVEC LE MILIEU QUI SONT CAPITALES.

Le plancton végétal ou phytoplancton est à la base du réseau alimentaire. Il nourrit les animaux herbivores, planctoniques ou pas, qui sont mangés par des carnivores,

du plancton ou pas. Ainsi les baleines se nourrissent-elles de petits crustacés planctoniques, le krill, qui dépendent du phytoplancton. Ce plancton végétal contribue aussi à réguler le climat, en absorbant du CO2 et en libérant plus d'oxygène que les forêts tropicales. Bref, le plancton, impossible de s'en passer !

### PHYTOPLANCTON



Le zooplancton est composé de différents groupes : protozoaires (organismes unicellulaires), méduses, mollusques (beaucoup aux stades larvaires) et larves de poissons. Mais le groupe dominant est celui des crustacés majoritairement représenté par les copépodes. On y trouve également les larves d'autres crustacés (crabe, homard...) et le krill, essentiellement des petites crevettes (nourriture des baleines).



SALPE

### PLANCTON UN JOUR, PLANCTON TOUJOURS ?

Des œufs, des embryons ou des larves qui vivent dans le plancton, le quittent une fois adultes. En se développant, certains peuvent nager librement, d'autres se fixent à un support ou vivent sur le fond.

### ZOOPLANCTON

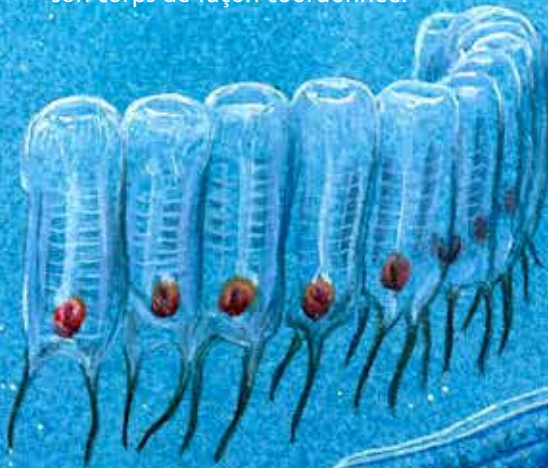


### LES SARDINES À LA DIÈTE

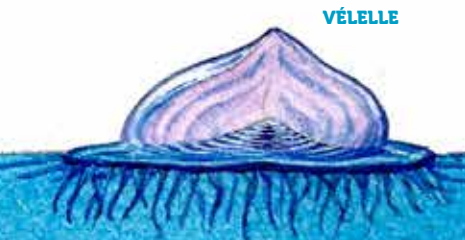
La taille et la composition du phytoplancton changeant avec la température de la mer liée au changement climatique en cours, ces poissons herbivores, lorsqu'ils sont jeunes, voient leur taille ou celles de leurs populations diminuées.

## LA VIE DÉRIVANTE DES SALPES

Ces tuniciers, au corps gélatineux, non urticant se voient près de la surface autour des îles au printemps. Ils forment des colonies nageuses où chacun expulse l'eau contenue dans son corps de façon coordonnée.



PHYSALIE



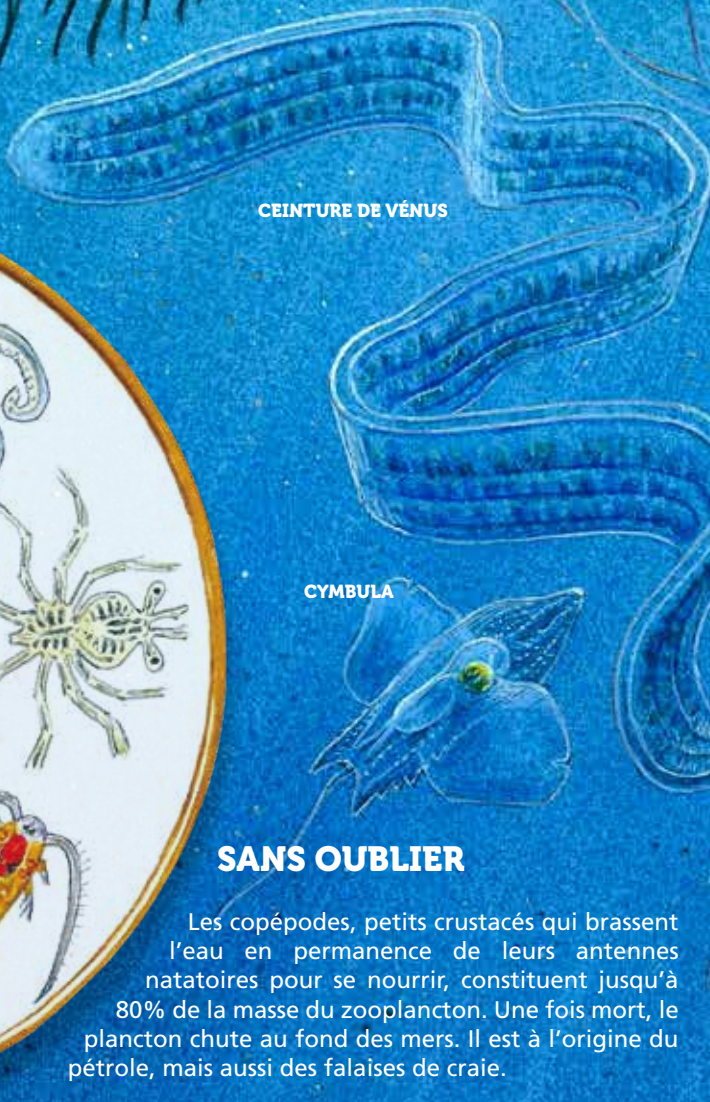
VÉLLELE

## LA DANSE DES MÉDUSES

Les méduses se maintiennent dans une masse d'eau en mouvement, sans pouvoir s'opposer aux courants. Certaines espèces passent tous les stades de leur vie dans le plancton. Chez d'autres, des stades larvaires se fixent sur le fond après dispersion.



PÉLAGIA



CEINTURE DE VÉNUS

CYMBULA



## SANS OUBLIER

Les copépodes, petits crustacés qui brassent l'eau en permanence de leurs antennes natatoires pour se nourrir, constituent jusqu'à 80% de la masse du zooplancton. Une fois mort, le plancton chute au fond des mers. Il est à l'origine du pétrole, mais aussi des falaises de craie.

## Carte d'identité

### LE PLANCTON MARIN

- **Étymologie** : vient du grec *planktos* qui signifie errer. Les organismes planctoniques se meuvent dans l'eau, mais sans s'affranchir des courants.
- **Adresse** : de la surface à environ 100 mètres de profondeur pour le phytoplancton, et jusqu'à plus de 600 mètres pour le zooplancton (méduses).
- **Taille** : d'un micron (bactéries) à plusieurs mètres de long (colonies de siphonophores)
- **Masse** : 95% de la biomasse présente dans l'océan.
- **Biodiversité** : cnidaires, tuniciers, cténophores, mollusques, oursins, crustacés, poissons...



CHENACHOE

# Presqu'île de Giens : La 4<sup>e</sup> île nous livre ses secrets

PAS DE BESOIN DE COURIR AU BOUT DU MONDE. EN ROUTE POUR LA PRESQU'ÎLE DE GIENS ET SA SUCCESSION DE CÔTES SAUVAGES, DE CRIQUES, DE PLAGES ET DE PINÈDES. LONGTEMPS ISOLÉE DU CONTINENT, ELLE TIENT SON NOM (GIENS) D'UN MOT ARABE QUI SIGNIFIE LA 4<sup>e</sup> ÎLE. PROPRIÉTÉ DU CONSERVATOIRE DU LITTORAL ET GÉRÉE PAR LA MÉTROPOLE TOULON-PROVENCE-MÉDITERRANÉE, ELLE NOUS ACCUEILLE POUR DEUX JOURNÉES DE DÉCOUVERTE ET DE RÊVE SUR DES POINTS DE VUE UNIQUES... 100% MARQUE ESPRIT PARC NATIONAL PORT-CROS !

Notre périple commence à l'arrêt de bus de la calanque du Four à Chaux, après le port de la Madrague **1**. **Mireille** nous y attend pour nous faire découvrir la partie intacte de la presqu'île. C'est parti pour une randonnée en boucle de 3h par le sentier du littoral ! Direction la pointe des Salis. Nous nous retrouvons rapidement sur d'impressionnantes falaises, longeons la Provence siliceuse avec en toile de fond les reliefs des monts toulonnais **2**. Nous traversons un maquis façonné par le vent **3**. Arrêt avec points de vue sur les îles et calanques pour atteindre vers les 11h, la pointe avec un panorama à couper le souffle **4**. Pendant ce temps, épuisette sur l'épaule, petit seau et carte en main, les plus jeunes emprunteront "le petit parcours du littoral" sur les pas du jovial **Fernando** pour découvrir la faune des petits fonds marins.



## BALADE INSPIRÉE

Charlotte nous invite à partager avec enthousiasme sa passion de la presqu'île, sa richesse et sa beauté inspirantes avec un plus, la pratique d'activités sportives douces comme le Qi gong, la méditation ou le yoga... pour se ressourcer sereinement. Les sportifs testeront le Paddle, admirant depuis la mer, les paysages et les criques. Le vent nous souffle à l'oreille quelques vers du poète Saint-John Perse, familier des lieux. Invitation à partager : « ce rêve du réel... ».

Puis direction la **Résidence Le Provençal** pour rejoindre notre hébergement qui dispose d'une plage creusée dans la roche, d'un parc préservé de 2 ha et d'une vue époustouflante sur les îles d'Hyères. L'établissement fait ici figure d'institution locale, tenu par la 3<sup>e</sup> génération de propriétaires, dans un esprit « maison de famille ». Il est le seul hôtel de la presqu'île.



Photo : René Bukidjan - DR



Photo : Sarah Chambon - DR

⋮ L'équipe de la Résidence Le Provençal.

## RETOUR VERS LE PASSÉ

Au petit matin, c'est une véritable plongée dans le temps qui nous attend, proposée par le bouillonnant **Philippe**, avec le sentier sous-marin de la Tour Fondue. Équipés de palmes, masque et tuba, c'est parti pour une petite heure de randonnée palmée (snorkeling) sur les amphores romaines de l'épave de la Madrague de Giens. Découverte dans les années 1970 et datant du 1<sup>er</sup> siècle avant J.-C., 150 panses de ses 800 amphores reposent désormais à 6 m sous l'eau. L'occasion également d'en savoir plus sur la biologie marine et de se familiariser avec la saupe, la girelle...



Photo : N. Ponzone - www.arenepam.org

⋮ Le sentier sous-marin de la Tour Fondue.

- Escampobario, le joyau de la presqu'île de Giens (Mireille)  
☎ 06 81 37 98 96
- Le petit parcours littoral (Fernando)  
☎ 04 94 01 84 50
- Les Balades de Charlotte  
☎ 04 98 16 33 22
- Résidence Le Provençal  
☎ 04 98 04 54 54
- Espace Mer - Kayak et randonnée palmée (Philippe)  
☎ 04 94 58 94 94



⋮ Ce livret vous est offert par le Parc national de Port-Cros. Vos guides et hôtes vous le remettrons avec plaisir.



⋮ Plus d'information sur le site de la Marque Esprit Parc national  
Des produits et services inspirés par la nature sur [www.espritparcnational.com](http://www.espritparcnational.com)  
ou scannez le QR code >>





Photo : Déclit Bleu Méditerranée

# Exposition : regards croisés « Entre ciel et mer »

AVEC CETTE EXPOSITION GRANDEUR NATURE « ENTRE CIEL ET MER », LE PARC NATIONAL DE PORT-CROS NOUS INVITE À LA DÉCOUVERTE DE LA BIODIVERSITÉ SOUS-MARINE ET TERRESTRE ET SENSIBILISE SUR LA RICHESSE ET LA FRAGILITÉ DU TERRITOIRE. À PARTIR DU 10 MAI, UN RENDEZ-VOUS GRATUIT ET ACCESSIBLE À TOUS !



Photo : Frédéric Larrey & Thomas Roger

Puffin cendré

Six photographes à l'invitation du Parc national, Frédéric Larrey et Thomas Roger - Regard du Vivant, Dominique Barry et Yann Valton - Déclit Bleu Méditerranée, Thomas Abiven et Charly Gicqueau - Parc national de Port-Cros posent leurs regards aigües de photographes naturalistes sur des espaces préservés entre ciel et mer.

Ils s'exposent en très grand format sur l'embarcadère situé sur le Port Saint-Pierre (Hyères). Un projet mené grâce au soutien financier européen GIREPAM\* et en partenariat avec la commune de Hyères.

\* Fonds européen du développement régional : la coopération au cœur de la Méditerranée

“

Le combat écologique fera vibrer le cœur imaginaire de la société s'il prend en compte la dimension artistique et culturelle de la planète.

Frans Krajcberg, artiste

”

TRAITS DE CÔTE

Photo : Thomas Abiven - PNPC

Cette exposition constitue un des jalons de l'opération « Les Vigies du Littoral », dispositif d'informations de 5 stations situées à La Garde, Le Pradet, Hyères, La Croix Valmer et Ramatuelle. Celle-ci valorise les paysages et milieux naturels des communes de l'aire d'adhésion du parc national, actrices de la préservation de la biodiversité. **À découvrir à partir du 10 mai !**

Tantôt vues du ciel, tantôt « mi air-mi eau » ou sous-marines, ces 37 photographies ont pour objectif de créer un trait d'union entre paysages littoraux, insulaires et marins, espèces et milieux.

« C'est une fabuleuse vitrine, un très bel outil de sensibilisation qui vise à frapper le grand public. Même si à l'origine, le parti pris n'est pas purement esthétique, nous livrons une vision du territoire qui l'est tout autant par sa diversité et sa beauté ! » souligne Sophie Lecat, chargée de mission accueil et valorisation au Parc national et historienne de l'art qui a conçu cette exposition.



Impossible également de rester indifférent au travail de Thomas Abiven - photographe, plongeur et agent du Parc national de Port-Cros - qui livre son regard étonnant sur la faune et la flore sous-marines. Quant au collectif de photographes Déclat Bleu Méditerranée qui utilise une technique « mi air-mi eau », il offre un point de vue original sur les patrimoines naturels et culturels, en surface.

## RENCONTRE AVEC FRÉDÉRIC LARREY



Photo : Jean-Baptiste Senegas

Pas le temps de faire plus ample connaissance, Frédéric Larrey va droit au but : sa passion ou plutôt ses passions ! De naturaliste, de photographe, de plongeur et d'infatigable découvreur auxquelles s'ajoute son amitié de longue date avec Thomas Roger. Ensemble, ils ont créé l'association Regard du Vivant. Leur travail engagé est mis à l'honneur à travers 19 photographies

provenant de deux de leurs ouvrages : **PELAGOS** pour les prises de vues sous-marines et **LITTORAL** pour celles aériennes.

« Près d'une vingtaine de photographies de pélagiques emblématiques rencontrés dans les eaux du parc, pour la plupart au-dessus de plusieurs canyons sous-marins, font partie de cette exposition. Réalisées entre 2005 et 2013 en apnée, grâce à des caissons étanches, elles sont le témoignage du panel incroyable de la biodiversité de la Méditerranée et

nous ouvrent les yeux sur un écosystème que très peu de monde connaît, et qui se trouve à quelques kilomètres à peine de nos côtes. La série de photos aériennes met en avant des portraits de côtes - du Rayol-Canadel à Port-Cros en passant par l'île de Bagaud, le cap Taillat ou encore le fort du Petit Langoustier - commande du Conservatoire du Littoral à l'occasion de son 40<sup>e</sup> anniversaire. »

# la nature à ma porte

## UNE LISTE ROUGE DES PLANTES MENACÉES. 15% D'ESPÈCES EN VOIE DE DISPARITION EN FRANCE.

421 PLANTES MENACÉES D'EXTINCTION, 321 PLANTES QUASIMENT MENACÉES, 63 PLANTES ENDÉMIQUES MENACÉES D'EXTINCTION ET 22 PLANTES DISPARUES... AU TOTAL 742 ESPÈCES DE LA FLORE VASCULAIRE\* DE FRANCE MÉTROPOLITAINE SONT EN DANGER. UN CONSTAT PRÉOCCUPANT, POURTANT IL EST ENCORE POSSIBLE D'AGIR !

Cette analyse a nécessité plus de trois ans de travaux, près de 30 millions de données floristiques rassemblées par les Conservatoires botaniques et la mobilisation d'une quarantaine de botanistes experts.

Fruit d'une collaboration associant le Comité français de l'UICN\*\*, la Fédération et le réseau des Conservatoires botaniques nationaux (FCBN), l'Agence française pour la biodiversité (AFB) et le Muséum national d'Histoire naturelle. Ce travail fournit une base scientifique inédite permettant de réorienter les priorités et de guider les stratégies de préservation de la biodiversité, à l'échelle nationale et locale.

Pour préserver ces espèces en danger, faisons connaître leurs richesses. Zoom dans le Var, sur les Iles d'or et dans l'aire d'adhésion du parc national de Port-Cros. *Ressources textes et images provenant du Conservatoire Botanique.*

- Éteinte
- Quasi menacée
- Danger critique
- Vulnérable
- En danger

### ① Orchis à bourse

*Anacamptis collina*

Observée historiquement en France dans le Var, entre Hyères et Pierrefeu, cette orchidée méditerranéenne a vu sa dernière localité disparaître à la fin des années 1980. Elle n'a, depuis, jamais été retrouvée malgré de multiples prospections réalisées dans ce secteur. Elle se trouve aujourd'hui classée comme éteinte au niveau national.



Photo : Guillaume Letailer

### ① Orchis à bourse

### ② Armérie de Belgentier

*Armeria belgenciensis*

On ne la trouve que dans la vallée du Gapeau près de Toulon. Sa population a brusquement chuté à quelques dizaines d'individus dans le milieu des années 2000 et atteint aujourd'hui près de 500 individus grâce à un arrêté de protection de biotope et une campagne de restauration de l'habitat et de renforcement de la population par le Conservatoire botanique national méditerranéen et le CEN PACA.



Photo : Bernadette Huynh-Tan - CBN/med

### ② Armérie de Belgentier

\* Également appelées « Trachéophytes », elle regroupe l'ensemble des fougères et des plantes à graines ou à fleurs.

\*\* UICN : Union internationale pour la conservation de la nature



**3 La Jacinthe à trois feuilles**

*Bellevalia trifoliata*

Quelques dizaines d'individus seulement ont été dénombrés en France, uniquement sur le Plan de la Garde et au Pradet. Pousant dans des prairies ou des friches humides, elle a beaucoup régressé en raison de l'abandon de la fauche et des pratiques culturales. La prise en compte de cette espèce par le Département, gestionnaire du Parc nature devrait assurer son maintien.



Photo : Bernadette Huynh-Tan - CBNMed

**3** La Jacinthe à trois feuilles

**4 Genêt à feuilles de lin**

*Genista linifolia*

Les plus belles populations de genêt à feuilles de lin se trouvent sur l'île de Porquerolles où il fut découvert dès le 17<sup>e</sup> siècle. On le rencontre plus ponctuellement sur les autres îles d'Hyères, au Pradet, aux Maurettes, sur la presqu'île de Giens, à Bormes, au Lavandou, au Rayol-Canadel et à La Croix Valmer. À Porquerolles, le Parc national a intégré sa présence dans la gestion des pare-feux.



Photo : Frédéric Andrieu - CBNMed

**4** Genêt à feuilles de lin

**5 Anémone palmée**

*Anemone palmata*

En France, elle n'est présente que dans les Bouches-du-Rhône et le Var où une petite dizaine de populations sont connues. Elle pousse dans les clairières du maquis ou de la garrigue. L'espèce est très fragile et la conservation de chaque population est la garantie de son maintien. Plusieurs peuplements ont déjà historiquement disparu sous des aménagements. Deux populations sont présentes à Hyères près des Borels et une population à Cavalaire, qui a fait l'objet d'une mesure d'évitement dans un projet immobilier.



Photo : Yves Morvant

**5** Anémone palmée

**6 Dauphinelle de Requien**

*Staphysagria picta*

Plante robuste découverte à Porquerolles au début du 19<sup>e</sup> siècle, la Dauphinelle de Requien est aujourd'hui connue sur les trois îles d'Hyères. Pousant dans des maquis littoraux fréquentés par les oiseaux marins ou encore dans des clairières forestières, elle profite dans les deux cas de la richesse en éléments nutritifs du substrat due aux déjections des oiseaux marins ou encore à la minéralisation rapide de la litière. Ses graines ont une durée de vie très longue dans le sol et peuvent permettre la réapparition de sa population dans le futur.

Ressources textes et images provenant du Conservatoire botanique national méditerranéen de Porquerolles.



Photo : Aurélien Labroche

**6** Dauphinelle de Requien

**7 La nivéole élégante**

*Leucojum pulchellum*

Proche parente des Perce-neiges, la nivéole élégante affectionne les prairies humides. Les populations du littoral varois ont régressé en raison de la disparition de certaines zones humides. Sur le territoire du parc national, la plante est identifiée au Plan de la Garde, dans le secteur de la Bascule et la Lieurette à Hyères et sur l'île de Porquerolles. Des créations de populations nouvelles ont été réalisées il y a une vingtaine d'années par le Conservatoire botanique national méditerranéen.



Photo : Yves Morvant

**7** La nivéole élégante



# RISQUES INCENDIES : Tous mobilisés !

Photo : Var-Matin - DR

DEPUIS L'ÉTÉ 2018, LE PARC NATIONAL DE PORT-CROS ET SES PARTENAIRES ONT INTENSIFIÉ LE DISPOSITIF GLOBAL EN MATIÈRE DE PRÉVENTION INCENDIES GRÂCE À LA PRÉSENCE DE LA GARDE RÉGIONALE FORESTIÈRE. LA VIGILANCE RESTE L'AFFAIRE DE TOUS : HABITANTS, VACANCIERS, ACTEURS ET COLLECTIVITÉS...

Tout au long de l'année, les équipes du Parc national effectuent des tournées d'observation, de surveillance et de contrôle sur le terrain. Pendant les périodes de risque d'incendies, elles mettent également en place des actions de sensibilisation auxquelles s'ajoute, lors des périodes critiques (journées rouges), l'intervention d'animateurs du CIETM\* depuis les embarcadères desservant les îles.

À l'été 2018, un nouveau maillon s'est ajouté explique Éric Serantoni, Chargé de mission gestion et travaux en espace naturel terrestre au sein du Parc national. « Grâce notamment au soutien financier de la Région Sud Provence-Alpes-Côte d'Azur et du mécénat GMF, nous avons pu étoffer nos équipes en accueillant 5 jeunes saisonniers de la Garde régionale forestière. » Une initiative renouvelée et intensifiée cet été.



C. MAXIME

“

« Du 1<sup>er</sup> juillet au 31 août, nous sommes affectés quotidiennement sur les territoires de Giens, de Porquerolles et du cap Lardier » raconte Carla Maxime, 21 ans, qui a participé à la saison 2018. « Intervenant en binôme, nous venons en appui aux équipes du Parc national et du CIETM\* et avons pour mission de faire prendre conscience de la nécessité du respect des règles au sein d'un parc national. Nous rappelons la réglementation, responsabilisons les visiteurs, informons sur les bons gestes et comportements. Nous diffusons aussi des supports de communication... ».

”

\* Collectif d'Initiatives pour l'Environnement du Territoire des Maures



Les jeunes de la Garde régionale à la Tour Fondue avec François de Canson, Président du Comité Régional de Tourisme Provence-Alpes-Côte d'Azur.



Positionnés au départ des embarcadères de la Tour Fondue et de la presqu'île de Giens, on peut également croiser ces jeunes gardes en journée sur les plages ou encore dans les massifs forestiers, plus exposés aux risques incendies.

## APPEL AUX BÉNÉVOLES !

L'association départementale des comités communaux de feux de forêt (CCFF) et sa section Hyéroise soutenue par la commune, très conscients des contraintes insulaires, se proposent de rejoindre ce dispositif de prévention. Cette association de bénévoles déploie sur l'ensemble du territoire des patrouilles de surveillance des départs de feux et sensibilise au risque d'incendie de feu de forêt. Ce sont des patrouilles d'hommes et de femmes vêtues de couleur orange qui surveillent nos massifs forestiers dans toute la région.

Les CCFF de Hyères, la commune de Hyères et le Parc national de Port-Cros invitent les habitants de Porquerolles à participer à cette action et à rejoindre une annexe au CCFF de Hyères.

### Infos et contact :

eric.serantoni@portcros-parcnational.fr  
christian.bottau@portcros-parcnational.fr



Interdiction de fumer sur l'ensemble des cœurs de parc



Pas d'apport de feux à moins de 200 m des forêts



Obligation de rester sur les voies autorisées les jours de fermeture des massifs



Bivouac interdit

Pour tout savoir sur les accès aux massifs forestiers scannez ce QR code



## INFOS

### Sécheresse + vent = risque accru d'incendie

Pour votre sécurité, les massifs forestiers sont alors fermés par arrêté préfectoral. Renseignements au 04 98 10 55 41 ou sur [www.var.gouv.fr/acces-aux-massifs-forestiers-du-var-a2898.html](http://www.var.gouv.fr/acces-aux-massifs-forestiers-du-var-a2898.html) En cas d'incendie appeler le 18 ou le 112.

# Mai

## ● Entre ciel et mer

Du 10 mai 2019 au 25 avril 2021  
Port Saint-Pierre près de la capitainerie (Hyères).  
Exposition photographique.

## ● Voyages en paysage #1

"Fabrique du paysage"  
Workshop numérique de recherche en partenariat avec l'École Supérieure d'Art et de Design - TPM et le Fond Régional d'Art Contemporain - PACA.

📷 # arc\_latitude 43

[www.fracpaca.org/des-marches-de-marches-presentation](http://www.fracpaca.org/des-marches-de-marches-presentation)



## ● Mi air-mi eau

Exposition photographique itinérante de Yann Valton-Déclic Bleu Méditerranée en prêt gratuit, sur demande au Parc national.

# Juillet

## ● Jazz à Porquerolles

Du 6 au 11 juillet 2019. Le Parc national de Port-Cros, partenaire du festival "Jazz à Porquerolles" 2019 (fort Sainte-Agathe, Jardin Emmanuel-Lopez, hameau).

[www.jazzaporquerolles.org](http://www.jazzaporquerolles.org)



Photo : Auepika

# Septembre

## ● Journées européennes du patrimoine

18 et 19 septembre à Porquerolles et Port-Cros.

[journeesdupatrimoine.culture.gouv.fr](http://journeesdupatrimoine.culture.gouv.fr)

## Points rencontres du Parc national

- **12 juillet** : 11h, randonnée palmée, masque et tuba, Port-Cros, rdv à la plage du sud.
- **13 août** : 21h, balade nocturne à la rencontre de la faune, Porquerolles
- **17 septembre** : 10h, les paysages de Porquerolles avec Alan Johnston, dessinateur et François, garde-moniteur, Porquerolles.
- **22 octobre** : 10h, la fabrique du paysage avec Valérie Michel-Fauré, Docteure en histoire de l'art (ESAD - TPM) et Sophie Lecat (PNPC).
- **Écrans nature** : projections nocturnes sur le monde marin : 11, 18 et 25 juillet, 1<sup>er</sup>, 8 et 22 août à Porquerolles et Port-Cros

Rendez-vous à la Maison de Parc pour tous les points rencontres à Porquerolles. Participation gratuite. Inscription conseillée auprès des maisons de Parc.

Porquerolles : ☎ 04 94 58 07 24

Port-Cros : ☎ 04 94 01 40 70

# Nouveautés boutique



Ouvrage :  
« Porquerolles :  
vocation  
militaire et  
patrimoine  
culturel »

Guide des ressources pour tous les passionnés d'histoire et de généalogie.

Sandrine Heiser et Stéphane Launey, édition. Archives et culture, 10 €. ISBN : 2350773302.

Point rencontre le 2 juillet, 21h30, conférence-dédicace à Porquerolles.

En vente dans les maisons de Parc national et en ligne : [boutique.port-cros-parcnational.fr](http://boutique.port-cros-parcnational.fr)



"Collection Parc national de Port-Cros" : c'est ma nature !

Une collection 100% écoresponsable de produits textile, objets, papeterie de qualité, inspirée par la nature. Ligne originale de produits conçue par Raïssa Xiberras - Desiderata pour le Parc national de Port-Cros.

Retrouvez le carnet des sentiers sous-marins : [www.portcros-parcnational.fr/sentiers-sous-marins](http://www.portcros-parcnational.fr/sentiers-sous-marins)

Notre agenda et toutes nos actualités [www.portcrosparcnational.fr](http://www.portcrosparcnational.fr)

Parc national de Port-Cros et Porquerolles

Partagez vos plus belles impressions et images sur mer, terre et littoral...

# LAVIETAMER