



Parc national  
de Port-Cros

DOSSIER  
DE PRESSE

# LE PARC NATIONAL DE PORT-CROS




Contact : Christine Graillet  
Tel. 04 94 12 89 03  
[christine.graillet@portcros-parcnational.fr](mailto:christine.graillet@portcros-parcnational.fr)  
Parc national de Port-Cros  
181 Allée du Castel Saint-Claire  
BP 70220 - 83406 Hyères Cedex (France)



# Dossier de presse

 Français  
p. 2 - 25

 Anglais  
p. 26 - 49

 Espagnol  
p. 50 - 73

## SOMMAIRE

### I. PRESENTATION

UNE IDENTITE FORTE  
LA CRÉATION DU PARC, UNE HISTOIRE ROMANESQUE  
LE PARC NATIONAL DE PORT-CROS RECONFIGURÉ - 2012-2016  
LE PARC AUJOURD'HUI : DEUX CŒURS ET UN PÉRIMÈTRE ÉLARGI  
LA CHARTE DU PARC NATIONAL DE PORT-CROS

### II. UN PATRIMOINE NATUREL D'EXCEPTION

PORT-CROS, LE PREMIER PARC MARIN D'EUROPE  
LA MER EN PARTAGE  
UNE EXPERTISE INTERNATIONALE  
A TERRE, DES ÉCOSYSTÈMES RARES

### III. L'HISTOIRE HUMAINE

UN PASSÉ RELIGIEUX, AGRICOLE... ET INDUSTRIEL  
LA POPULATION AUJOURD'HUI ET LA FRÉQUENTATION

### IV. PATRIMOINE CULTUREL : DEPUIS L'ANTIQUITÉ...

LES VESTIGES ARCHÉOLOGIQUES  
LES ÉPAVES  
LES FORTS ET LES BATTERIES  
UNE PATRIMOINE MARITIME EXCEPTIONNEL

### V. 55 ANS D'ACTIONS ET D'INNOVATIONS

LA STRATEGIE SCIENTIFIQUE  
LES MESURES

### VI. DÉVELOPPEMENT DURABLE : LA PREUVE PAR L'ACTION

LE LABEL BATEAU BLEU  
LA MARQUE ESPRIT PARC  
LE PROJET COPAINS

### PERSPECTIVES

### CONCLUSION

### ANNEXES

LES MISSIONS DU PARC NATIONAL DE PORT-CROS  
LES MOMENTS FORTS DE L'HISTOIRE DU PARC NATIONAL DE PORT-CROS



Approuvée par décret en Conseil d'Etat le 30 décembre 2015, la Charte de territoire du Parc national de Port-Cros, est un document stratégique dont la programmation est prévue sur 15 ans.

Son objectif principal est de donner un cadre, une ambition et surtout une cohérence globale aux politiques locales de protection, d'aménagement et de développement durable afin que celles-ci bénéficient non seulement aux sites naturels ou à fort intérêt paysager, mais aussi aux activités agricoles, à la diversification de l'offre touristique et de loisirs, qu'elles contribuent à une meilleure gestion de l'habitat, etc.

Elle définit pour cela des ambitions, des objectifs et détermine les mesures à prendre afin d'atteindre ces objectifs.

La mise en œuvre de ces mesures associe l'ensemble des partenaires volontaires pour s'engager dans l'application de la charte : élu, acteur économique, représentant du monde associatif et établissement public du parc.

La charte définit :

1. Pour les cœurs, des objectifs de protection du patrimoine naturel, culturel et paysager.
2. Dans l'aire d'adhésion, des orientations de protection, de mise en valeur et de développement durable avec, notamment, une mission de promotion mais aussi de soutien technique et financier du développement local.

Six grandes ambitions sont déclinées en 270 mesures qui concernent les cœurs, l'aire d'adhésion ainsi que l'aire maritime adjacente.

*Lien : <http://www.portcros-parcnational.fr/fr/le-parc-national-de-port-cros/la-charte/que-contient-la-charte>*

Sur les 270 mesures inscrites dans la Charte, 47 mesures « prioritaires » sont mises en œuvre dans le premier programme triennal d'actions qui couvre la période 2017-2019.

*Lien : <http://www.portcros-parcnational.fr/fr/le-parc-national-de-port-cros/la-charte/programme-triennal-dactions>*



© Philippe Robert

## II. UN PATRIMOINE NATUREL D'EXCEPTION

### PORT-CROS, LE PREMIER PARC MARIN D'EUROPE

Créé 6 mois après celui de la Vanoise qui fut, en juillet 1963, le premier parc national en France, le Parc national de Port-Cros est quant à lui le pionnier des parcs marins en Europe. Il a été, dès 1996, l'un des sites pilotes français de la démarche Natura 2000, réseau écologique européen de sites naturels identifiés pour leur richesse environnementale (Voir Annexes).

Depuis 2001, il est également la première aire spécialement protégée d'importance méditerranéenne (ASPIM) française.

Cette longue expérience et l'originalité de son action expliquent le rôle emblématique que le Parc national de Port-Cros joue en Méditerranée.

#### UNE BIODIVERSITE MARINE EXCEPTIONNELLE

Avec 500 espèces d'algues, 180 espèces de poissons et de nombreux invertébrés, le domaine sous-marin offre une grande variété paysagère avec deux principaux écosystèmes particulièrement riches :

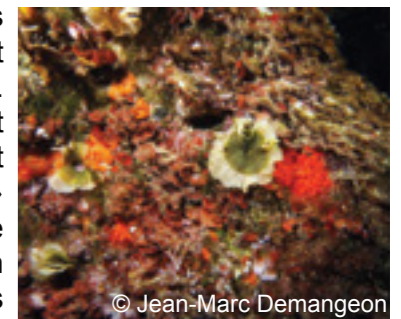
-l'herbier de Posidonie qui s'étend jusqu'à une quarantaine de mètres de profondeur. Constituée



© J. G. Harmelin

de phanérogames, cette formation végétale est non seulement un lieu de vie et d'alimentation pour de nombreux poissons, mais aussi une frayère (lieu de ponte) et une nurserie (lieu de vie des juvéniles) importantes. Son rôle est reconnu sur le plan biologique, comme pour les aspects de conservation des zones sableuses côtières.

-le coralligène se développe sur les roches à partir d'une vingtaine de mètres de profondeur. Il est constitué de nombreux invertébrés fixés, comme les colonies de Gorgones, de Bryozoaires et d'Eponges. Il abrite des populations importantes de Mérou brun et autres espèces benthiques permanentes ou saisonnières. La qualité de ses paysages et la richesse de sa biodiversité sont les raisons de son attrait pour les plongeurs. Les îles et îlots sont baignés dans le courant « liguro-provençal » apportant une richesse planctonique avec son cortège de chaînes alimentaires pélagiques.



© Jean-Marc Demangeon

Il n'est pas rare en effet de croiser autour de ces îles des mammifères marins, dont le Grand dauphin, plus côtier.

### ÉPAVES, SECS ET TOMBANTS : UN PARADIS A PORTÉE DE PALMES

**La plongée d'observation est l'un des attraits du Parc national Port-Cros.** Il attire des pratiquants du monde entier.

Six épaves, 26 secs et tombants sont répertoriés dans les eaux de Porquerolles et de Port-Cros. L'archipel des îles d'Or est ainsi l'un des hauts lieux de la plongée en Méditerranée.

**Au-delà des cœurs...**

L'extension de son périmètre avec la Charte de territoire a ouvert la possibilité au Parc national de Port-Cros de faire découvrir de nouveaux horizons sous-marins car l'aire maritime adjacente offre une multitude d'autres sites à explorer au-delà des cœurs.

Cette incitation à découvrir l'ensemble de l'espace marin du Parc constitue aussi l'opportunité de relâcher la pression sur les cœurs marins.

**D'avril à novembre,** cette activité rassemble clubs de plongée, structures collectives de charters français et étrangers, sans oublier de nombreux usagers individuels.

Le nombre total de plongées annuelles effectuées dans les eaux de la seule île de Port-Cros oscille entre 40 et 60 000, une pression importante exercée sur le milieu qui a conduit le parc national à choisir des solutions d'aménagement et d'approche partenariale avec les pratiquants pour gérer durablement cette activité de loisir.

## LA MER EN PARTAGE

C'est à Port-Cros qu'a vu le jour en 1979 le premier sentier sous-marin de France.

Cette sortie palmée de 40 minutes propose de découvrir la flore et la faune sous-marines méditerranéennes des petits fonds marins en six haltes éducatives à l'aide de panneaux explicatifs immergés. Chaque année il accueille 15 000 visiteurs.

(Descriptif à retrouver sur le site du Parc national de Port-Cros)

Aujourd'hui, il existe six autres sentiers sous-marins dans le périmètre maritime du Parc national de Port-Cros. Répartis le long du littoral de l'aire d'adhésion, on les trouve à Hyères (2), au Pradet, La Garde, le Rayol-Canadel et la Croix-Valmer.

Lien : <https://fr.calameo.com/read/00031836372275f533f5a>

C'est à Port-Cros, encore, que sont nées les premières classes de mer

« plongée » en 1982, avec à la clé des baptêmes de plongée pour tous les enfants accueillis. En 30 ans, ce sont près de 90 000 petits plongeurs, engagés dans la protection des écosystèmes marins qui ont pu bénéficier de ce dispositif.

A Port-Cros, toujours, que la première charte de la plongée française fut signée en 1994. Une vingtaine d'établissements se sont alors engagés volontairement à limiter la fréquentation sur site, et à veiller à ce que le comportement des plongeurs soit respectueux de l'environnement sous-marin. Depuis, les principes de cette charte sont repris dans toute la France. Pour plonger à Port-Cros, il est obligatoire d'y souscrire : « Ici on s'engage à plonger responsable, partout... et aussi ailleurs » (plus de détails en annexe).



© Décllic Bleu Méditerranée

## A TERRE, DES ÉCOSYSTÈMES RARES

**Les deux cœurs terrestres du Parc sont constitués :**

A Port-Cros : de l'île principale d'une superficie de 635 ha, de l'île de Bagaud (63 ha) et des rochers de la Gabinière et du Rascas. A Porquerolles : des espaces naturels propriété de l'Etat qui représentent une surface de 1000 ha, soit 80 % de l'île ainsi que les îlots et sèches des Sarranier et du Langoustier.

Du point de vue géologique, les roches métamorphiques anciennes de gneiss et micaschistes constituent le socle de l'archipel des îles d'or (qui comprend également l'île du Levant). Le nom d'îles d'or provient du reflet du mica au soleil.

### PORT-CROS



© J. M. Mille

Port-Cros culmine à 196 mètres avec des falaises abruptes dominant la côte sud de l'île.

D'un aspect paysager sauvage,

Port-Cros est couverte d'un maquis très développé dominé par un peuplement de Pin d'Alep, laissant parfois la place à une forêt de chênes verts ou à la brousse littorale en bordure de mer. Quelques criques sauvages et trois petites plages offrent un accès facile à la mer.

Des écosystèmes particuliers sont présents comme les dunes d'arrière-plage, quelques zones humides d'eau douce ou saumâtre et un petit barrage au centre de l'île. Les lichens et les champignons sont très bien représentés

La population animale terrestre de Port-Cros présente des espèces reliques remarquables comme le Discoglosse sarde et le Phyllodactyle (photo ci-contre),

respectivement amphibien et petit gecko endémiques de Port-Cros, de Corse et de Sardaigne. Les populations d'invertébrés et de chiroptères sont également très riches en diversité d'espèces. L'avifaune comprend plusieurs espèces phares et nicheuses comme le Faucon pèlerin, le Hibou petit-duc, le Puffin cendré, le Puffin Yelkouan et la Fauvette pitchou. De nombreux oiseaux migrateurs séjournent au printemps et à l'automne dans l'archipel.

## UNE EXPERTISE INTERNATIONALE

Le Parc national est l'animateur français du Sanctuaire PELAGOS, pour les mammifères marins en Méditerranée depuis sa création en 1999.

L'action du parc national dans ce cadre repose sur trois axes principaux :

- 1) La connaissance des mammifères marins et de l'impact des activités humaines sur leurs populations,
- 2) L'implication des acteurs de la mer pour la recherche de solutions visant à réduire les causes de perturbations
- 3) La sensibilisation de tous les publics et la promotion de comportements respectueux.

Espace pilote unique au monde, PELAGOS a éveillé les consciences au niveau national et international. Le sanctuaire est le cadre de très nombreuses études scientifiques sur les mammifères marins. Il a permis de sensibiliser le grand public et de former les professionnels de la mer.

Outre l'interdiction de filets dérivants, il a favorisé la naissance du système de protection des baleines par satellite Repecet et la mise en place d'une formation au whale-watching (1) avant sa labellisation. Vingt-trois communes riveraines, en France et en Italie, ont déjà adhéré à la charte du sanctuaire.

Par ailleurs, le parc national de Port-Cros est Membre fondateur de MedPAN, le réseau des gestionnaires d'aires marines protégées en Méditerranée qui bénéficie de cette longue expérience.

Le Parc participe aussi au programme Smilo de coopération internationale pour accompagner les petites îles vers une gestion durable et il est depuis 2016, partenaire de plusieurs projets de congrégations financés par l'union européenne ([www.portcros-parcnational.fr/fr/des-actions/accompagner-le-developpement-durable-du-territoire](http://www.portcros-parcnational.fr/fr/des-actions/accompagner-le-developpement-durable-du-territoire))

1. Action d'observer les cétacés dans leur milieu naturel.

## PORQUEROLLES



Sur Porquerolles, (gérée par le Parc depuis 1971) la côte nord est composée de magnifiques plages de sable blanc couvertes de pins, de bruyères et de myrtes odoriférants. La côte sud, comme à Port-Cros est abrupte. L'île offre une grande variété de paysages allant du

maquis aux plaines fertiles et cultivables. Elle culmine au sémaphore à 142 mètres. A Porquerolles, le Parc national administre le Conservatoire botanique national méditerranéen, chargé de la sauvegarde de la flore sauvage et des variétés fruitières menacées de Méditerranée. Il gère 180 ha de terres agricoles, stocke 2 000 gènes de plantes, collectionne des espèces rares et sauvages et/ou endémiques aux îles d'Hyères ainsi que des variétés anciennes d'arbres fruitiers, figuiers, fruits à noyau, agrumes... On y retrouve donc des semences et cultures de plantes sauvages du bassin méditerranéen en voie de disparition ainsi que des collections variétales d'arbres fruitiers au service de la recherche agronomique.

Depuis 2014, l'entretien de ces vergers est confié à l'Association de Sauvegarde des Forêts Varoises.

© J.P. Roger

602



La flore des deux îles est riche de 602 espèces terrestres.



© Parc national de Port-Cros

Le Parc héberge également un rucher particulier : celui de l'abeille noire de Provence géré par l'Observatoire français d'apiculture.

Créé en 2013, l'OFA, agit en faveur du repeuplement des abeilles mellifères afin de répondre à l'impact de la disparition des abeilles compte tenu de l'importance écologique et économique de ce pollinisateur indispensable à la vie végétale, à la chaîne alimentaire et au maintien de la production. Le PNPC et l'OFA ont uni leurs compétences et leurs moyens pour développer des actions de préservation, de multiplication, de gestion durable de l'Abeille noire de Provence, mais aussi pour développer des activités apicoles dans une logique de valorisation de la qualité et de soutien à la filière.



144

La faune compte 144 espèces d'oiseaux (dont 40 espèces nicheuses).

## SUR LE CONTINENT



La Villa Couadan, qui surplombe la plage de Sylvabelle à La Croix-Valmer © Service Comunicación - La Croix-Valmer

Les paysages des îles se répliquent sur la rive continentale dans les grands domaines et châteaux du Cap Bénat, de La Croix-Valmer et du Cap Camarat.

Le paysage verdoyant se retrouve avec les anciens villages perchés, enchâssés dans la végétation et les villages de pêcheurs artisanaux nichés au fond des baies.

Les architectures de villégiature de la fin du XIX<sup>e</sup> et du début du XX<sup>e</sup> siècles, se mêlent au bâti contemporain et à la végétation des jardins suspendus en balcon sur le large au Rayol Canadel, à la Maison du Dattier à Cavalaire. Le paysage est aussi ponctué par la géométrie des plantations de cannes de Provence dans les plaines littorales humides de la Lieurette et de Macany à Hyères, et de la zone humide du Plan de La Garde et du Pradet.

### III. L'HISTOIRE HUMAINE

De l'histoire humaine, les îles du cœur du parc ont gardé la trace de toute la diversité des usages anciens qui les ont façonnées ; usages commerciaux et militaires avec les épaves de navires antiques, les forts et les batteries comme autant de jalons des architectures militaires entre le XV<sup>e</sup> et le XX<sup>e</sup> siècle.

#### UN PASSÉ RELIGIEUX, AGRICOLE... ET INDUSTRIEL

Les îles témoignent d'une présence religieuse avec les anciens établissements monastiques du Ménage Notre Dame à Port-Cros et l'Ermitage des moines chrétiens du Ve siècle sur la falaise des Mèdes à Porquerolles aujourd'hui enveloppés de forêts. Elles attestent aussi d'un passé agricole depuis l'époque antique et industrielle à la fin du XVII<sup>e</sup> siècle. Il subsiste de ces moments de l'histoire des éléments d'architecture tels que les ruines de la Galère, village phocéén d'agro pêcheurs sur Porquerolles, les vestiges des usines de soude de Port-Man et du Langoustier (carte postale à droite). La présence de peuplements anciens d'oliviers ensauvagés et de chênes lièges dans les fonds des vallons ainsi que les traces de fermes agricoles romaines, témoignent d'un long passé agricole, encore très présent sur Porquerolles et sur le littoral.

L'histoire humaine c'est aussi, et bien sûr, une dimension maritime avec vingt siècles de navigation militaire, de commerce et de pêche. La tradition reste présente avec la persistance d'une activité de pêche artisanale aux petits métiers avec sa flotte de pointus, barquettes et ses ports patrimoniaux des Oursinières (photo), du Niel et de la Madrague de Giens.



#### LA POPULATION AUJOURD'HUI ET LA FRÉQUENTATION

Aujourd'hui, Port-Cros abrite un village qui compte une dizaine d'habitants permanents dont l'activité est, pour l'essentiel, liée au tourisme.

Sur Porquerolles, plus proche du continent (2,6 km de l'extrémité de la presqu'île de Giens) l'école est toujours ouverte et la population est

de 300 personnes à l'année. Une majorité d'activités professionnelles sont, là encore, tournées vers le tourisme mais l'île compte aussi des pêcheurs, des agriculteurs, des viticulteurs, des commerçants, des artisans, artistes.

La pression humaine sur ce territoire est essentiellement estivale. De Pâques à la Toussaint, les commerces sont ouverts pour accueillir un public de promeneurs



avant et après la saison.

Au cours des mois de juillet et août, environ 350 000 visiteurs viennent découvrir Port-Cros auxquels il faut ajouter les passagers des bateaux de plaisance (8000 navires à l'année avec 3,5 personnes en moyenne à bord). A Porquerolles, en juillet et août, on enregistre jusqu'à 8000

personnes par jour acheminés par navette, sans compter les plaisanciers qui débarquent pour découvrir des paysages d'exception, mais aussi pratiquer les activités proposées sur place : plongée (dans les deux îles), mais aussi kayak, paddle, navigation, vélo à Porquerolles. La fréquentation annuelle se situe autour d'un million de personnes à Porquerolles.

### IV. PATRIMOINE CULTUREL : DEPUIS L'ANTIQUITÉ...

Le Parc national possède un patrimoine historique considérable, illustré par des vestiges romains, une trentaine d'épaves et une vingtaine de forts militaires.

#### LES VESTIGES ARCHÉOLOGIQUES



Pour qui s'intéresse à l'histoire de son territoire le Parc national de Port-Cros offre aussi un extraordinaire voyage dans le temps qui commence dans l'antiquité alors que Massilia (Marseille) toute proche est une colonie grecque phocéenne. Le commerce maritime est alors intense en Méditerranée et des navires viennent régulièrement s'abriter ou faire relâche dans les îles. L'épave du Lequin à Porquerolles (entre autres) témoigne de cette activité : le navire transportait des vases grecs destinés à l'extrême Orient. Les premières traces de villages insulaires (- 100 av JC) se trouvent à l'anse de la Galère à Porquerolles et marque le début de la mise en valeur agricole des îles pendant la période romaine.

Sur le littoral, à la même période, l'exemple de la Villa Pardigon à La Croix-Valmer atteste du développement des domaines agricoles romains.

Tandis qu'à Hyères, Olbia « la bienheureuse », comptoir maritime grec fortifié fondé au IV<sup>e</sup> siècle avait vraisemblablement pour fonction d'assurer escale, abri, protection militaire et accastillage aux navires de commerce. La cité archéologique d'Olbia est le seul site du littoral méditerranéen à avoir été totalement préservé, ce qui le rend exceptionnel. Il se visite \* et l'on trouve sur place, côté mer, l'un des sept sentiers sous-marins du Parc.

\*[www.hyeres-tourisme.com/heritage-culturel/site-archeologique-dolbia](http://www.hyeres-tourisme.com/heritage-culturel/site-archeologique-dolbia)

#### LES ÉPAVES

De l'antiquité à nos jours, l'espace marin du Parc national de Port-Cros a toujours été et reste une route maritime majeure en méditerranée. L'archipel a été le théâtre de batailles maritimes et de nombreux naufrages ce qui explique l'étonnante richesse en épaves des fonds marins de cette rade. Une trentaine d'épaves réparties entre Le Pradet et La Croix-Valmer mais aussi autour de la Presqu'île de Giens et des îles constituent des sites d'exploration passionnants pour les plongeurs avertis.

Voir : <http://www.portcros-parcnational.fr/fr/des-connaissances/patrimoine-culturel/les-epaves>



© P. Foliot - C.N.R.S/C.C.J

## LES FORTS ET LES BATTERIES

Il existe plus d'une vingtaine de forts et batteries visibles dans la rade d'Hyères. Datant de différentes périodes, ils sont en plus ou moins bon état et donc visitables selon les aménagements. Ces fortifications fondues dans la roche et le paysage sont les témoins d'une histoire dure et mouvementée.



© F. Alary



© Ph. K. Mozo

Découvrir cet autre volet patrimonial du Parc national de Port-Cros c'est ouvrir de nouvelles fenêtres sur l'histoire de ce territoire, car il révèle le rôle stratégique de ces constructions tantôt abri pour les navigateurs, repère de brigands ou sentinelle avancée pour la surveillance du port militaire et de la rade de Toulon.

## UNE PATRIMOINE MARITIME EXCEPTIONNEL

Il faut y associer les nombreux phares et balises qui jalonnent les côtes du territoire du Parc et constituent un patrimoine maritime exceptionnel. On compte cinq phares qui assurent la sécurité de la navigation dans cet espace aux rivages torturés. Parmi eux, le phare de Porquerolles appelé le Cap d'Armes, porte à 29 milles (54 km) au large. Il est l'un des plus puissants de Méditerranée.

Au-delà de la part visible des patrimoines du territoire du Parc national de Port-Cros, celui-ci comporte un patrimoine immatériel moins connu. Son art de vivre et sa force inspiratrice ont nourri un fort dynamisme créatif : littéraire, pictural, cinématographique. D'autres richesses que le Parc s'emploie à faire découvrir à travers différentes propositions : circuits, rencontres, visites, projections...



© C. Gérardin

## V. 55 ANS D' ACTIONS ET D' INNOVATIONS

Depuis sa création en 1963, le Parc national de Port-Cros poursuit une mission prioritaire : préserver et mettre en valeur le patrimoine naturel et culturel de son territoire. Avec la volonté, non pas d'en faire un sanctuaire, mais, au contraire, d'y accueillir le public pour lui faire découvrir cet environnement d'exception et le sensibiliser à la nécessité de le protéger. Un pari ambitieux qui s'est appuyé, dès le départ, sur une stratégie scientifique.

### LA STRATEGIE SCIENTIFIQUE

Afin de déterminer les enjeux et évaluer les risques potentiels relatifs à la conservation environnementale, **un programme de recherche appliquée est mis en place avec l'aide du Conseil scientifique du Parc.** Un budget est réparti chaque année entre les différentes équipes de recherche nationales et internationales, en vue d'obtenir les informations indispensables à la gestion du territoire terrestre et marin. **Cet éclairage scientifique aide l'équipe du Parc à définir les axes prioritaires des mesures de gestion.**

### LES ÉTUDES EN COURS

Grâce au travail conjoint de l'équipe technique et des membres du conseil scientifique onze études concernant le Parc national de Port-Cros ont été finalisées et validées en 2018 par l'établissement. Trente-sept études sont par ailleurs en cours de réalisation.

Parmi les thèmes d'études menées ces dernières années, on peut citer l'impact du mouillage dans les herbiers de posidonie, l'impact de la plongée sous-marine sur le coralligène, l'évolution des populations animales et des peuplements de végétaux endémiques, le suivi régulier de la pêche professionnelle et l'évolution des stocks ... Actuellement quatre études sont en cours sur la capacité de charge de Porquerolles (seuil de fréquentation maximum) et le caractère du second cœur de Parc (ce qui le définit par rapport à un autre territoire).

### LES MESURES

#### DES MESURES JURIDIQUES, TECHNIQUES ET PÉDAGOGIQUES

Avec 1,5 million de visiteurs par an, le Parc national de Port-Cros est l'un des plus fréquentés des dix parcs nationaux français. La concentration des visiteurs, dans le temps et dans l'espace, notamment en période estivale, impose d'imaginer des dispositions originales et respectueuses du patrimoine tout en favorisant une découverte pédagogique de qualité.

Outre les mesures juridiques et techniques instaurées depuis la création pour répondre à sa mission de conservation des habitats et des espèces, dans un contexte de forte fréquentation touristique, le Parc a également mis en place progressivement des mesures pédagogiques.

Il faut rappeler que les mesures mises en place sur le territoire du Parc national, en particulier les réglementations à terre et en mer, s'appliquent et n'ont de caractère obligatoire que dans les cœurs.

Dans l'aire d'adhésion et l'aire maritime adjacente, les activités restent soumises à la réglementation européenne, nationale et locale.



## LES MESURES JURIDIQUES

**Sur terre**, risques incendie, interdictions, réserves intégrales...

Dans les cœurs de Parc, le risque d'incendie impose l'interdiction de tout apport de feu, de camping, de bivouac et des restrictions temporaires de circulation dans les îles en cas de risques accrus par le vent et la sécheresse. Seuls les sentiers du littoral sont alors utilisables pour éviter la pénétration du public dans les massifs boisés.

A Port-Cros, Les chiens ne sont admis qu'au village. A Porquerolles, ils sont acceptés, mais doivent être tenus en laisse.

Dans les deux cœurs, comme dans tous les parcs nationaux, les impacts sur les espèces vivantes sont réduits par des règles de non-prélèvement et de non-perturbation.

Les îlots de Bagaud, de la Gabinière et du Rascas ont été classés en réserve intégrale en mai 2007. Ils demeurent ainsi un territoire privilégié pour l'étude et le renforcement des populations de puffins par exemple.

La pratique du vélo est proscrite à Port-Cros. A Porquerolles, elle est autorisée et constitue d'ailleurs une importante activité commerciale (loueurs).

**En mer**, les activités plongée, pêche, et plaisance réglementées

La chasse sous-marine et les arts traïnants (chalutage) étaient les premières interdictions mises en place lors de la création du Parc.

S'appuyant sur les constats scientifiques, une série de réglementations a suivi, élaborées en concertation avec les représentants des usagers, pour encadrer les activités de plaisance, de plongée et de pêche.

Leur objectif : accueillir les usagers dans les meilleures conditions tout en conservant la qualité des écosystèmes et en permettant une utilisation harmonieuse et partagée de cet espace.

Un zonage délimite ainsi les secteurs réglementés pour le mouillage, la pêche professionnelle, la plongée estivale et la pêche de loisir.

Lien vers les cartes :

<http://www.portcros-parcnational.fr/fr/le-parc-national-de-port-cros/la-reglementation/reglementation-en-mer-port-cros-et-porquerolles>

Pour le maintien de la qualité du caractère du site, les véhicules nautiques motorisés (jet-skis) sont interdits dans tout le territoire maritime du parc.

### Règlementation de plongée

La plongée sous-marine a connu un essor fulgurant à la fin des années 80 et face à la crainte d'un développement anarchique de l'activité, le Parc s'est rapproché des structures locales pour encadrer cette pratique.

Comme indiqué précédemment, la première charte de la plongée française a été signée à Port-Cros en 1994. En 2016, la charte est devenue un règlement et a été étendue aux deux cœurs marins du Parc (600 mètres autour de Port-Cros et Porquerolles).

Voir « Dossier de presse Plongée 2018 ». Lien : <https://fr.calameo.com/read/00031836394dc20389a34>

### Règlementation de la pêche

Décidée avec les prud'homies locales de pêche, une charte a également été élaborée en 1999 avec les pêcheurs professionnels sous forme d'un règlement intérieur spécifique à Port-Cros. Elle prévoit en particulier des restrictions sur la taille des bateaux, le nombre et la maille des filets, les heures et les zones de pêche ainsi qu'une évaluation annuelle et précise des prises. La pêche professionnelle a été réglementée en 2019 à Porquerolles.

Dans les cœurs marins du Parc national de Port-Cros, la pêche professionnelle est artisanale et pratiquée par une quinzaine de bateaux ne dépassant pas 10 mètres dans un esprit de développement durable.

Les chartes permettent d'impliquer les acteurs concernés au côté du Parc national dans une concertation et une relation de partenariat plutôt que d'opposition. Leur évaluation chaque année permet par ailleurs un ajustement des mesures qu'elles prévoient.

Depuis 2004, la pêche de loisir est interdite à Port-Cros, seule la pêche à la traine est autorisée dans la partie nord de l'île (Voir cartes).

A Porquerolles, l'encadrement de la pêche professionnelle et de la pêche de loisir s'est organisé dans le cadre du réseau européen Natura 2000. Dans le second cœur marin, la pêche de loisir a été encadré par plusieurs dispositifs successifs, depuis la déclaration de captures (2006) jusqu'à la mise en place des zones réglementées (2008/2015), puis, en 2016, la limitation du nombre de prises instaurée dans l'ensemble du territoire marin du Parc, c'est-à-dire, dans les cœurs, mais aussi dans l'aire maritime adjacente.

## LES MESURES DE GESTION PATRIMONIALE

**Canaliser les visiteurs...** Soumise aux embruns et au piétinement, la végétation terrestre est particulièrement sensible sur le littoral et en arrière-plages. La protection des peuplements sensibles est assurée par une canalisation des visiteurs. Des «ganivelles», sortes de petites barrières avec piquets de bois légèrement espacés, délimitent les zones à protéger tout en maintenant les caractéristiques bioclimatiques nécessaires au développement des milieux concernés.

**Limiter l'érosion...** Pour faire face à une érosion risquant d'être accentuée par le passage des visiteurs, les sentiers font l'objet d'aménagement de marches et de micro-nivellements.

**Contrôler la ressource...** En mer, des récifs artificiels expérimentaux ont été immergés, en accord avec les pêcheurs professionnels, pour mesurer leur colonisation par les espèces fixées et leur enrichissement en poissons phares ou à forte valeur commerciale.



© C. Gérardin



© C. Gérardin

**Protéger le milieu marin des ancrages...** Et pour préserver le milieu marin des détériorations dues aux mouillages sur ancre, le Parc national de Port-Cros a procédé depuis 1999 à l'installation de dispositifs d'amarrage écologiques (ancrages fixes limitant l'impact sur les habitats) sur les sites de plongée les plus fréquentés. Il en existe aujourd'hui 14 autour de chaque île. Leur entretien est assuré par le Parc national. Ces dispositifs sont réservés en priorité aux navires de plongée (professionnel ou individuel).

**Le Parc national de Port-Cros contribue ainsi depuis toujours à la mise en place de techniques innovantes de gestion en vue de l'exportation des acquis et des techniques.**

**Identifier les zones...** Un balisage de zone permet par ailleurs de bien visualiser les limites de vitesse, de mouillage et de navigation. À Port-Cros, et c'est un cas unique, le Parc national s'est vu confier, en 1981, la gestion du port. Il détermine ainsi le nombre de places à quai, les secteurs de bouées d'amarrage et les points de débarquement. Si cette gestion est parfois contraignante, elle permet en revanche une meilleure gestion du débarquement des visiteurs et des plaisanciers.



### Activités de découverte : un enjeu économique... et une menace potentielle

Les multiples formes que revêtent les activités de découverte environnementale et culturelle proposées par le Parc national de Port-Cros constituent un enjeu économique déterminant mais aussi une menace potentielle pour les milieux côtiers et marins fragiles, dont la gestion est confiée au Parc national.

Pour répondre à ce double objectif de préservation et d'accueil du public, le Parc national conçoit et aménage des sentiers d'interprétation.

Botaniques, patrimoniaux, culturels... ces sentiers invitent à une découverte éclairée des îles et de leurs problématiques. Le parc propose ainsi une quinzaine de parcours, sentiers ou circuits autour de différents thèmes : l'eau, les pierres (monuments), l'histoire, les plantes, les écrivains, etc.

Lien : <http://www.portcros-parcnational.fr/fr/des-decouvertes/une-destination-dexception>

**L'île de Port-Cros se découvre à pied, au long de 30km de sentiers balisés. A Porquerolles, 51 km de sentiers balisés s'offrent aux randonneurs. Quatre itinéraires sont spécialement conçus et balisés pour la découverte de l'île en vélo.**

Des espaces muséographiques sont également ouverts au public dans les forts et autres lieux du patrimoine bâti, avec des espaces pédagogiques (jardins, observatoire, salle biodiversité à Porquerolles) Mis à disposition des partenaires du Parc, ces équipements sont les supports de nombreuses animations.

Accessibles en visite, ces équipements sont les supports de nombreuses animations comme :

- Les points rencontres du Parc national (rencontres, balades et conférences d'avril à octobre).
- Les écrans Nature (Projections en plein air de mai à septembre dans les deux îles), visites guidées, etc.

## LES MESURES PÉDAGOGIQUES

### LES AIRES MARITIMES ÉDUCATIVES

Une « aire marine éducative » est une zone maritime littorale de petite taille qui est gérée de manière participative par les élèves d'une école primaire de proximité suivant des principes définis par une charte en lien avec les valeurs du Parc national de Port-Cros.

Elle constitue un projet pédagogique et écocitoyen de connaissance et de protection du milieu marin par des jeunes publics.

Durant l'année scolaire, la classe est ainsi placée au sein d'une dynamique de projet territorial faisant appel à l'expertise de l'école et de la commune concernée mais aussi d'associations d'usagers ou de protection de l'environnement.

Les aires marines éducatives 2017/2018 sur le territoire du Parc national de Port-Cros sont : l'école du port – Claude Durand, l'école de La Capte, l'école de l'Almanarre, l'école de Giens – Saint John Perse.

### LES LYCÉENS AMBASSADEURS DES PARCS NATIONAUX

«Les jeunes ambassadeurs des parcs nationaux» est un projet d'échange pédagogique annuel qui associe les dix parcs nationaux français (Métropole et Outre-Mer).

Les classes partenaires suivent un programme de formation et d'échanges comprenant différents temps : la découverte, la compréhension et l'action. En fin d'année scolaire, une fois toutes ces actions menées, ces élèves deviennent de « jeunes ambassadeurs des parcs nationaux ».

Ce projet sensibilise les élèves à la gestion du patrimoine, l'aménagement du territoire et aux questions citoyennes liées à la protection de l'environnement.

Il existe d'autres dispositifs éducatifs pour les scolaires, comme les classes de découvertes du milieu marin pour les collégiens, ou « Les apprentis gestionnaires du milieu naturel et de la faune » pour lesquels un accord de partenariat a été mis en place entre le lycée agricole horticole Agricampus de Hyères et le Parc national de Port-Cros.

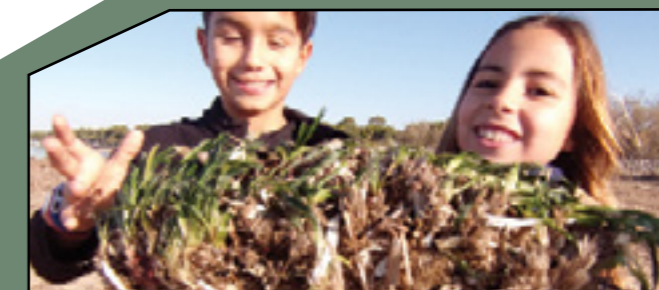
(Voir [www.portcros-parcnational.fr/fr/des-actions/eduker-sensibiliser-et-former/un-parcours-educatif-pour-les-scolaires](http://www.portcros-parcnational.fr/fr/des-actions/eduker-sensibiliser-et-former/un-parcours-educatif-pour-les-scolaires))



© Rene Bukudjian

### LE RÉSEAU DES SEPT SENTIERS SOUS-MARINS

S'il permet de découvrir gratuitement, de fin mai à début octobre, les richesses de la faune et de la flore littorales de Méditerranée, le réseau des sept sentiers sous-marins (voir page 9) répartis sur le territoire marin du Parc national de Port-Cros a aussi et surtout pour but la sensibilisation au respect de la richesse sous-marine et une meilleure gestion « développement durable » des activités proposées. En participant, il s'agit pour chacun de comprendre l'impact de son activité sur la mer pour mieux contribuer à sa préservation. [www.parcnational-portcros/sentiersousmarins](http://www.parcnational-portcros/sentiersousmarins)



### DES SÉJOURS « DÉVELOPPEMENT DURABLE » À PARTIR DU CM1 À PORT-CROS

De même, dans le cadre d'une convention entre le Parc national et la Ligue de l'enseignement FOL 83 des week-ends, des séjours, et l'accueil de classes de découverte sont proposés en plein cœur du Parc national à Port-Cros.

Les enfants à partir du cycle III (CM1-CM1-6e) sont hébergés dans le site historique du fort de l'éminence labellisé C.E.D (Citoyenneté, Environnement, Développement durable).

Ils peuvent participer à différentes activités selon les saisons : découverte des fonds marins, du patrimoine historique de l'île, plongée, randonnée, activités liées à l'environnement et au développement durable.

## VI. DÉVELOPPEMENT DURABLE : LA PREUVE PAR L'ACTION

**Répondre aux besoins du présent sans hypothéquer la ressource pour les générations futures...** c'est le fondement du développement durable et la préoccupation affirmée de la Charte du Parc national de Port-Cros. Une gestion durable des valeurs paysagères, culturelles et naturelles du territoire qui devienne le socle de l'économie locale et du bien-être social.

Au-delà du discours, cette préoccupation se concrétise déjà à travers différents projets engagés par le Parc national et qui répondent aux objectifs de la charte.

### LE LABEL BATEAU BLEU

Du fait de la qualité de son environnement, le territoire du Parc national est le siège d'une activité plaisancière très intense pendant la saison estivale. Avec une fréquentation estimée à 120 000 navires de plaisance, soit près de 500 000 personnes évoluant entre Toulon et Saint-Tropez chaque année, une attention particulière doit être portée à la sauvegarde de la qualité de l'environnement marin et passe par l'effort de chacun pour le bénéfice de tous.

La réglementation existante réserve d'ores et déjà le mouillage sur certains sites aux navires équipés de réservoirs fixés ou mis en place à titre temporaire pour recevoir les déchets organiques.

Créée en 2014, Le Label Bateau Bleu, marque distinctive, est délivrée aux navires neufs, aux navires de location équipés, et aux navires mis aux normes par les professionnels du nautisme.

Pour en bénéficier, quatre critères sont à considérer : la gestion des eaux noires, l'installation de systèmes



anti-rejet de carburant, la motorisation peu polluante et la sensibilisation aux bonnes pratiques de plaisance.

Ce réseau permet d'identifier les entreprises partenaires du Parc national de Port-Cros engagées dans une démarche volontaire d'amélioration des pratiques et de diffusion de l'information auprès de leurs clients, visiteurs des îles.

Accessible depuis 2017 aux particuliers, ce label permettra à terme d'identifier l'ensemble des usagers respectueux du milieu marin.

### LA MARQUE ESPRIT PARC

Esprit parc national est une marque déposée, déclinée dans les dix parcs nationaux de France. Elle est attribuée par ces derniers à des acteurs économiques volontaires qui proposent des produits et des services de qualité issus ou exercés sur le territoire des parcs, dans leur(s) cœur(s), leur aire d'adhésion et leur aire maritime adjacente exclusivement.

Cette marque met ainsi en valeur des produits et services imaginés et créés par des hommes et des femmes engagés dans la préservation et la promotion de ces territoires d'exception. Collective, elle est aussi porteuse d'un message de solidarité en privilégiant l'économie locale.

L'annuaire Esprit Parc national de Port-Cros 2018 propose ainsi une palette de propositions qui se



déclinent en sorties, séjours et hébergements, avec un volet dédié aux activités maritimes.

On y trouve par exemple : des randonnées pédestres, certaines à thème (Qi Gong...) des sorties naturalistes, pour enfants, en nocturnes ; des visites de sites (les Salins, un domaine viticole...)

Des séjours « Littoral durable » pour les scolaires.

### LE PROJET COPAINS

Depuis fin 2014, le projet COPAINS (Collections Patrimoine Insertion) conjugue l'entretien et le renouvellement des collections variétales d'arbres fruitiers sur l'île de Porquerolles en exploitation biologique avec l'insertion professionnelle de demandeurs d'emploi. Ce patrimoine génétique exceptionnel est réparti sur 19 hectares. Il constitue un support de travail permettant aux personnes éloignées de l'emploi de bénéficier d'une formation à l'arboriculture et à l'agroécologie dans le cadre de leur parcours professionnel. Il s'agit de concilier l'humain, la sauvegarde et la valorisation d'un patrimoine naturel et scientifique unique, existant depuis plus de 30 ans. Un site internet dédié <http://copains-porquerolles.fr/> présente ce projet.



D'autres actions d'insertion sociale et professionnelle sont conduites avec les associations Tremplin et Acta Vista en partenariat avec le Parc, *Les découvrir* : [www.portcros-parcnational.fr/fr/des-actions/accompagner-le-developpement-durable-du-territoire/les-projets-dinsertion](http://www.portcros-parcnational.fr/fr/des-actions/accompagner-le-developpement-durable-du-territoire/les-projets-dinsertion)

## PERSPECTIVES

En 2019, une nouvelle possibilité va s'ouvrir pour les six communes de l'aire optimale d'adhésion qui n'ont pas adhéré en 2016 à la Charte. Il s'agit de Carqueiranne, La Londe les Maures, Bormes les Mimosas, Le Lavandou, Le Rayol-Canadel et Cavalaire-sur-Mer. Elles pourront, si elles le souhaitent, faire parties du Parc national de Port-Cros par leur engagement autour de la Charte et de son projet de territoire.

Le Parc national va engager en 2019 une campagne de communication à destination de ces communes et de leurs habitants. Un nouveau plan triennal d'actions s'ouvrira ensuite pour la période 2021-2023. Sur la base d'un périmètre stabilisé jusqu'en 2030, où une nouvelle charte sera élaborée et proposée à l'adhésion des communes.



© Philippe Robert

## CONCLUSION

Avec cinquante-cinq ans d'existence, le Parc national de Port-Cros est considéré aujourd'hui comme un véritable laboratoire de gestion insulaire. Par sa double mission de conservation des écosystèmes et d'ouverture aux différents utilisateurs de l'espace naturel, il doit sans cesse innover dans ses mesures de gestion. Les différentes formes de partenariat instaurées avec les acteurs locaux (administrations ou usagers) sont autant de chances de succès pour une gestion concertée et durable de l'environnement.

Professeur à l'université de la Méditerranée, (Aix-Marseille 2), directeur de l'UMR 6540 CNRS, Centre d'océanologie de Marseille,  
Charles F. BOUDOURESQUE, résumé :

« L'exemple du Parc national de Port-Cros illustre bien le fait qu'une Aire Maritime Protégée, à travers la gestion de l'espace et des contraintes raisonnables et acceptables par les usagers, peut assurer simultanément la protection du patrimoine naturel et la minimisation des conflits d'usage.

Le résultat en est, pour chacun de ces usages, un bénéfice clairement identifiable. En outre, les bénéfices économiques générés par le Parc national de Port-Cros dépassent largement ses limites (tourisme, pêche).»

Détails en ligne : <http://www.portcros-parcnational.fr/fr/des-actions/protéger-et-préserver/la-coopération>

## ANNEXES

### LES MISSIONS DU PARC NATIONAL DE PORT-CROS

#### PROTÉGER ET CONSERVER

Assurer une surveillance et une veille continue

Maintenir la diversité biologique

Conserver le patrimoine agricole et architectural

#### CONNAÎTRE ET COMPRENDRE

Assurer un suivi de la faune et de la flore, et des usages

Développer la recherche scientifique

#### PARTAGER ET DIFFUSER LA CONNAISSANCE

Sensibiliser et éduquer

Accueillir les visiteurs

Sensibiliser le public

Éduquer les jeunes générations

#### PROMOUVOIR UN DÉVELOPPEMENT LOCAL ET DURABLE

Développer les partenariats

Impliquer les acteurs

Soutenir les projets

# LES MOMENTS FORTS DE L'HISTOIRE DU PARC NATIONAL DE PORT-CROS

14 décembre : Décret de création du Parc national de Port-Cros.

1963

L'Etat devient propriétaire de 80% de l'île de Porquerolles. Une mission d'aménagement est créée.

1971

Inauguration de la maison des pontons.

1977

Construction de la «Pointe nord», bâtiments qui regroupent l'accueil, les bureaux, les locaux techniques et des logements sur le port de Port-Cros.

1979

Mise en place du premier sentier sous-marin de France.

Création du Conservatoire botanique de Porquerolles. Il sera agréé conservatoire national en 1990.

1981

Accueil des premières classes de mer avec baptême de plongée à la clé.

1982

La gestion du port de Port-Cros est confiée au Parc national.  
Ouverture de la Maison du Parc/Capitainerie.

1985

La Charte du plongeur voit le jour : une vingtaine de structures de plongée locales sont signataires.

1994

18 novembre : nomination du premier Comité scientifique.

1964

Edition des premières annales scientifiques.

1975

Sauvegarde du patrimoine bâti : les forts de l'Estissac et de Port-Man sont restaurés.

1978

La gestion du port de Port-Cros est confiée au Parc national.  
Ouverture de la Maison du Parc/Capitainerie.

1981

La gestion du Cap-Lardier est confiée au Parc national avec la commune de la Croix-Valmer.  
Création du Groupement d'Intérêt Scientifique : GIS Posidonie.

1984

Construction de MedPAN, le réseau des gestionnaires d'Aires maritimes protégées en Méditerranée.

1990

Les Parcs nationaux adoptent leur nouvel emblème et une nouvelle signalétique terrain.

1995

Le parc national de Port-Cros devient l'un des 37 sites pilotes Natura 2000.

Signature avec la commune d'Hyères d'une convention d'assistance technique et scientifique pour la gestion de l'ensemble des espaces naturels communaux (presqu'île de Giens, Marais des Estagnets, Tombolo, pinède des Pesquiers...)

PELAGOS : signature à Rome par la France, la Principauté de Monaco et l'Italie d'un accord relatif à la création en Méditerranée d'un Sanctuaire pour les Mammifères Marins de Méditerranée.

Vers une pêche professionnelle éco-responsable : signature d'une charte d'engagements.

Première étape de la réforme de 2006 qui revoit la réglementation des parcs nationaux : Port-Cros doit modifier son décret de création.

L'éducation à l'environnement pour un développement durable prend un nouvel essor, en lien étroit avec l'Education Nationale

Le parc national de Port-Cros souffle ses 50 bougies

1<sup>er</sup> juillet 2016, un arrêté du préfet de la région Provence-Alpes-Côte d'Azur faisait le constat nouveau périmètre du parc national de Port-Cros - JO 0163 du 14/07/2016, y intégrant les communes signataires de la Charte de développement du parc national de Port-Cros : Hyères-les-Palmiers, La Croix-Valmer, La Garde, Le Pradet et Ramatuelle.

1997

1998

Depuis 1998, le Parc national de Port-Cros est titulaire du «Diplôme européen», décerné par le Conseil de l'Europe et depuis 2001 il est inscrit parmi les «aires spécialement protégées d'importance méditerranéenne»

1999

2000

Le ministère confie au Parc national l'animation de la partie française du sanctuaire PELAGOS. La Commune d'Hyères confie la gestion technique et scientifique des anciens salins d'Hyères au parc national.

2001

2004

Inauguration de la nouvelle Maison du Parc à Porquerolles.

2006

2007

- Porquerolles redécouvre son moulin : le moulin du Bonheur  
- Les îlots de Bagaud, du Rascas et de la Gabinière deviennent « réserves intégrales »  
- Naissance du Groupement d'Intérêt Scientifique pour les Mammifères Marins de Méditerranée - GIS3M.  
- Une partie de Porquerolles bénéficie du statut d'Aires Marines Protégées Françaises.

2011

2012

6 mai – Le parc national de Port-Cros redessine ses contours : Porquerolles est classé « cœur de Parc » ainsi que les 600 m de bande littorale

2013

2015

Décret n° 2015-1824 du 30 décembre 2015 portant approbation de la charte du parc national de Port-Cros

2016

# PRESS PACK



French

p. 2 - 25



English

p. 26 - 49



Spanish

p. 50 - 73

## SUMMARY

### I. PRESENTATION

STRONG IDENTITY  
THE CREATION OF THE PARK, A LARGER-THAN-LIFE STORY  
PORT-CROS NATIONAL PARK RECONFIGURED - 2012-2016  
THE PARK TODAY: TWO CORES AND AN ENLARGED SURFACE AREA  
THE PORT-CROS NATIONAL PARK CHARTER

### II. EXCEPTIONAL NATURAL HERITAGE

PORT-CROS, EUROPE'S FIRST MARINE NATURAL PARK  
SHARING THE SEA  
INTERNATIONAL EXPERTISE  
ON LAND, RARE ECOSYSTEMS

### III. HUMAN HISTORY

A RELIGIOUS, AGRICULTURAL ... AND INDUSTRIAL PAST  
THE POPULATION TODAY AND VISITOR NUMBERS

### IV. CULTURAL HERITAGE

ARCHAEOLOGICAL REMAINS  
WRECKS  
FORTS AND ARTILLERY BATTERIES  
EXCEPTIONAL MARITIME HERITAGE

### V. 55 YEARS OF ACTIONS AND INNOVATIONS

SCIENTIFIC STRATEGY  
MEASURES

### VI. SUSTAINABLE DEVELOPMENT: NEW PROJECTS

THE BATEAU BLEU LABEL  
THE ESPRIT PARC BRAND  
THE COPAINS PROJECT

### FUTUR

### CONCLUSION

### ANNEXES

THE MISSIONS OF PORT-CROS NATIONAL PARK  
KEY MOMENTS IN THE HISTORY OF PORT-CROS NATIONAL PARK

# I. PRESENTATION

## STRONG IDENTITY

An exceptional natural area, Port-Cros National Park, created 14th December 1963, is a unique place that stands out for the quality of its Mediterranean landscapes, the richness and diversity of its fauna and flora, both on land and at sea, and also its singular history.

Here, natural and human history are indissolubly interwoven because they have been forged by the strongest expression of this environment, its wildness. This identity has been preserved, thanks to the National Park that has strived to protect it for over 50 years.

Now enriched with a second core area, Porquerolles, and a new terrestrial and maritime configuration that links it to the mainland coast, Port-Cros National Park is home to many professional and leisure activities. It is a living place, a place full of meetings, exchanges and innovation.



© Emmanuelle Pouquet



© Christel Gérardin.

*Wild settings.  
Tranquillity, silence and isolation ...*

## THE CREATION OF THE PARK, A LARGER-THAN-LIFE STORY

The story of Port-Cros National Park began at the end of the First World War, with the most colourful of adventures! that of Marceline Henry, a central figure in the conservation of the island, who, having left her notary husband near Avignon, found refuge on Port-Cros with her admirer, the poet Claude Balyne.



Marceline Henry

Because he was suffering from tuberculosis, she wanted to accompany the man who would become her lover to his death. He would survive for 12 years there. From the little 7-km<sup>2</sup> island situated 21 kilometres from the coast at Hyères, Marceline Henry sent a telegram to her husband: "Claude and I have found paradise, come!" That was how Marcel & Marceline Henry and Claude Balyne, helped by their friends Robert and Christiane Buffet, would breathe new life into the island, whose population had been decimated by the Great War, by organising the accommodation of visitors in two hotels.

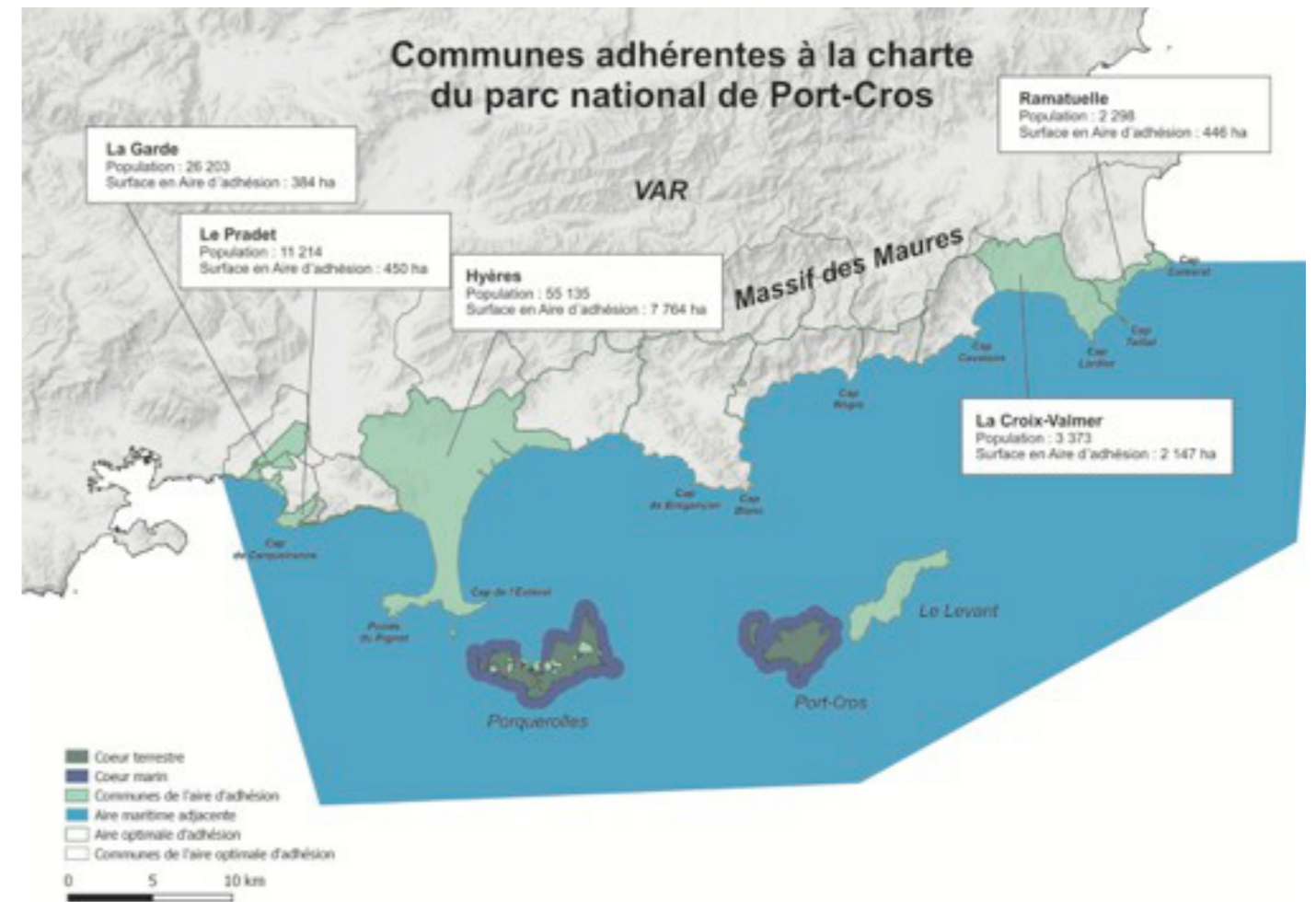
### The combat of a lifetime

Passionate about literature and music, the couple were visited by many writers and artists inspired by the isolation and unique atmosphere of Port-Cros, which became a real second home for intellectuals (1).

Lovers of nature and aware of the island's heritage interest, the Henrys also invited scientific naturalists who conducted the first nature surveys. Delegates of the French National Nature Protection Society, they did everything possible to maintain the island and protect it from over-visiting. But the project was fragilized by a long series of lawsuits over land tenure. It would be the combat of a lifetime for Marceline Henry, owner of the western part of the island, who would donate almost all of her estate (213 hectares) to the State in order to achieve her goal. With the support of André Malraux, Minister of Culture and former partner of the daughter of the Mayor of Hyères, Joseph Clotis and Paule Desmarais, who was the largest and only other major private property owner on the island, Port-Cros National Park was created in 1963.

1. See the book by Pierre Buffet *L'Esprit des îles* (in French) from which some of the points covered here were extracted. Also the Gallimard guidebook: *Port-Cros, le sentier des écrivains* by Claire Paulhan.

## PORT-CROS NATIONAL PARK RECONFIGURED - 2012-2016



## THE PARK TODAY: TWO CORES AND AN ENLARGED SURFACE AREA

Although in 1963 the island of Port-Cros and its islets were the cradle of the National Park that bears its name, since 2012 (1), after consultation with local stakeholders, the configuration of Port-Cros National Park has changed.

It now consists of:

**Two "cores"**, areas of protection and visitor reception, consisting of the island and islets of Port-Cros, the State-owned natural areas on the island of Porquerolles, and the 600-metre wide strips of sea around the two islands, called the "marine cores", covering a surface area of 2900 hectares of sea.

**An "optimal adhesion area"**, a sustainable project development area stretching from La Garde to Ramatuelle on the mainland.

**An "adjacent maritime area"**, a marine version of the "optimal adhesion area" covering the zone up to 3 nautical miles (5.5 km) south of the Îles d'Hyères, totalling 123,000 hectares of sea.

On July 1st 2016, a prefectural decree by the Prefect of the Provence-Alpes-Côte d'Azur region declared the new configuration and that of the "adhesion area" (11 191 hectares), which includes the communes that signed the Port-Cros National Park Charter: La Garde, Le Pradet, Hyères-les-Palmiers, La Croix-Valmer and Ramatuelle.

1. Decree of 4th May 2012

Approved by Council of State decree on 30th December 2015, the Territorial Charter of Port-Cros National Park is a strategic document that sets the programme for 15 years.

Its principal objective is to provide a framework, a goal and above all global coherence to local protection, planning and sustainable development policies so that they benefit not only natural sites or remarkable landscapes, but also agricultural activities, the diversification of the tourist and leisure offer, better habitat management, etc.

To achieve this it sets aims and objectives, and specifies measures to be taken in order to attain those objectives.

The implementation of these measures brings together all the voluntary partners committed to applying the charter: elected officials, economic stakeholders, NGO representatives and the public establishment of the Park.

The charter defines:

1. In the core areas, objectives for protecting the natural, cultural and landscape heritage.
2. In the "adhesion area", guidance on protection, promotion and sustainable development, in particular promoting and providing technical and financial support for local development.

The Charter sets six major aims divided into 270 measures for the cores, "adhesion area" and "adjacent maritime area".

See (in French) : <http://www.portcros-parcnational.fr/fr/le-parc-national-de-port-cros/la-charte/que-contient-la-charte>

Out of the 270 measures laid down in the Charter, 47 "priority" measures are being implemented in the first three-year action programme, covering the period 2017-2019

See (in French) : <http://www.portcros-parcnational.fr/fr/le-parc-national-de-port-cros/la-charte/programme-triennal-dactions>



© Philippe Robert

## II. EXCEPTIONAL NATURAL HERITAGE

### PORT-CROS, EUROPE'S FIRST MARINE NATURAL PARK

Created 6 months after that of Vanoise, which in July 1963 became France's first national park, Port-Cros National Park was a pioneer among European marine parks. As early as 1996, it was one of the pilot sites in the French implementation of Natura 2000, a European ecological network of natural sites identified for their environmental richness (See Annexes).

Since 2001, it has also been the first French Specially Protected Area of Mediterranean Importance (SPAMI). This long experience and the innovativeness of its actions explain the emblematic role of the Port-Cros National Park in the Mediterranean.

#### EXCEPTIONAL MARINE BIODIVERSITY

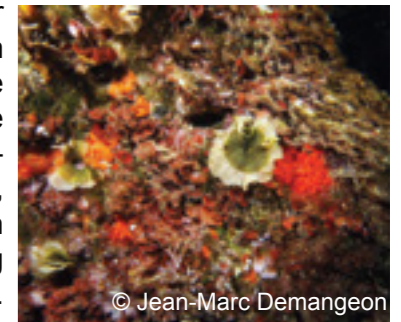
With 500 species of seaweed and other algae, 180 species of fish and numerous invertebrates, the underwater domain offers a wide variety of seascapes with two principal ecosystems that are particularly rich biologically:



© J.G. Harmelin

- Posidonia seagrass meadows, which extend to a depth of about forty metres. Made up of spermatophytes, these plant formations are not only home and a feeding ground for many fish, but also a major spawning ground (for egg-laying) and nursery (home for juveniles). The importance of their biological role is well-recognised, along with that of conserving sandy coastal zones.

- coralline algae reefs develop on rocks from a depth of about twenty metres. They consist of very many fixed invertebrates, such as colonies of soft corals, Bryozoa and sponges. They host considerable populations of Dusky Grouper and other permanent or seasonal benthic species. They quality of their landscapes and the richness of their biodiversity make them attractive to divers. The islands and islets are washed by the «Liguro-Provençal» current, which is rich in plankton and its accompanying pelagic food chains. It is no rare thing to come across marine mammals around these islands, including the more coastal Bottlenose Dolphin.



© Jean-Marc Demangeon

#### WRECKS, PINNACLES AND WALLS: A DIVER'S PARADISE

One of the attractions of Port-Cros National Park is

### DIVING TO OBSERVE THE SEASCAPES AND MARINE LIFE.

It attracts divers from all over the world. The waters of Porquerolles and Port-Cros count six wrecks and 26 pinnacles & walls. This makes the archipelago of the Îles d'Or one of the hotspots for diving in the Mediterranean.

### BEYOND THE CORE AREAS...

The extension of its surface area with the Territorial Charter opened up the possibility for Port-Cros National Park to enable visitors to discover new underwater horizons outside the cores because the adjacent maritime area offers a multitude of other sites to explore. This encouragement to explore the whole marine area of the Park is also an opportunity to release pressure on the marine cores.

### FROM APRIL TO NOVEMBER,

the activity brings together diving clubs and French or foreign chartered collective organisations, not to mention the many private individuals. The total number of dives per year in the waters around the island of Port-Cros alone varies between 40 and 60 000, a considerable pressure exerted on the environment that has led the National Park to seek planning solutions and a partnership-based approach with the divers for the sustainable management of this leisure activity



## SHARING THE SEA

It was at Port-Cros that France's first underwater trail was set up in 1979.

This 40-minute diving trek enables visitors to discover the underwater flora and fauna of shallow Mediterranean waters by means of six awareness-raising steps with submerged explanatory panels. It attracts 15 000 visitors per year. (Description (in French) available on the Port-Cros National Park website)

Today there are six other underwater trails inside the maritime area of Port-Cros National Park. Spaced along the coast of the "adhesion area", they are located off Hyères (2), Le Pradet, La Garde, Le Rayol-Canadel and La Croix Valmer.

Link : <https://fr.calameo.com/read/00031836372275f533f5a>

It was also at Port-Cros that the first school "diving" trips took place in 1982, including a diving initiation for all the children. In 30 years, more than 90 000 little divers, committed to the protection of marine ecosystems, have benefited from this operation.

And it was at Port-Cros, yet again, that the first French diving charter was signed in 1994. Some twenty establishments voluntarily committed to limiting their frequentation of the site and ensuring that divers' behaviour was respectful of the underwater environment. Since then, the principles of this charter have been applied in France. In order to dive at Port-Cros, it is mandatory to sign it: "Here we commit to diving responsibly, everywhere... and also elsewhere" (See annexe for further detail)



## INTERNATIONAL EXPERTISE

The National Park has been the French coordinator of the Pelagos Sanctuary for marine mammals in the Mediterranean since its creation in 1999.

The Park's actions in this framework are based around three main subject areas:

- 1) Knowledge about marine mammals and the impact of human activities on their populations,
- 2) The involvement of marine stakeholders in seeking solutions aimed at reducing the causes of disturbance
- 3) Raising the awareness of people of all kinds and promoting eco-aware behaviour.

A pilot site that is unique in the world, Pelagos has raised awareness at national and international level. The sanctuary is the framework for very many scientific studies about marine mammals. It has been able to raise awareness among the general public and provide training for marine professionals.

In addition to banning drift nets, it has contributed to the development of the satellite-based whale protection system Repcet and the setting up of a whale-watching training course prior to labelling. Twenty-three coastal municipalities in France and Italy have already subscribed to the sanctuary charter.

Moreover, Port-Cros National Park is a founding member of MedPAN, the network of Mediterranean marine protected area managers, which benefits from the Park's long experience.

Le Park is also involved in the Smilo international cooperation programme to help small islands achieve sustainable management and, since 2016, has been a partner of several congregational projects funded by the European Union. (<http://www.portcros-parcnational.fr/fr/des-actions/accompagner-le-developpement-durable-du-territoire>)

## ON LAND, RARE ECOSYSTEMS

**The Park's two core land areas are made up as follows:**

Port-Cros: the main island with a surface area of 635 ha, the island of Bagaud (63 ha) and the rocks of La Gabinière and Le Rascas.

Porquerolles: natural areas owned by the State covering a surface area of 1000 ha, 80 % of the island, together with the islets and rocks of the two Sarraniers and Le Langoustier.

From a geological point of view, the bedrock of the archipelago of the Îles d'Or (which also includes the Île du Levant) consists of ancient metamorphic rocks made up of gneiss and mica schists. The name of the islands, literally "Isles of Gold" comes from the glinting of the mica in the sun.

### PORT-CROS



Port-Cros rises to 196 metres with steep cliffs dominating the southern

coast of the island. Wild in appearance, the landscapes of Port-Cros are covered in high Maquis shrubland dominated by a stand of Aleppo pine, sometimes giving way to Holm Oak or coastal scrub near the seashore. A few wild creeks and three small beaches give easy access to the sea.

There are some specific ecosystems such as backshore dunes, some freshwater or seawater wetlands and a small dam in the centre of the island. There are many lichens and fungi.

Port-Cros' population of land animals includes remarkable relic species like the Tyrrhenian Painted Frog and the little European Leaf-toed Gecko (photo), endemic to Port-Cros, Corsica and Sardinia. The invertebrate and bat populations are also very rich in species diversity. The birdlife includes several flagship nesting species such as the Peregrine Falcon, Eurasian Scops Owl, Cory's Shearwater, Yelkouan Shearwater and Dartford Warbler. Many migrating birds stop over in the archipelago during spring and autumn.

## PORQUEROLLES



On Porquerolles (managed by the Park since 1971), the north coast consists of magnificent beaches of white sand fringed with pines, heathers and aromatic myrtles. The south coast, like that of Port-Cros, is very steep. The island offers a broad variety of landscapes ranging from Maquis shrubland to fertile, farmable plains. Its highest point is the Semaphore Station at 142 metres.

The island is home to several rare species, including the finest French population of a very rare plant, Mediterranean Broom (*Genista linifolia* L.) indigenous to the island de Porquerolles and found nowhere else except the Canaries, the Iberian Peninsula, Italy and North Africa. On Porquerolles, the National Park administers the Conservatoire botanique national méditerranéen (National Mediterranean Botanical Conservancy), charged with safeguarding the wild flora and threatened fruit varieties of the Mediterranean. It manages 180 ha of farmland, has a 2000-plant seed bank, and collects rare, wild species and/or species endemic to the Îles d'Hyères together with ancient varieties of fruit trees, including figs, stone-fruits and citrus. It grows threatened wild plants of the Mediterranean Basin, conserves their seeds, and also collects fruit-tree varieties in the interest of agronomic research. Since 2014, the upkeep of these orchards has been entrusted to the association Sauvegarde des Forêts Varoises.

© J.P.Roger

## ON THE MAINLAND



The Villa Couadan, which overlooks the beach of Sylvabelle in La Croix-Valmer © Communication Service - La Croix-Valmer

602



The flora of the two islands numbers 602 land species



© Parc national de Port-Cros

The Park is also home to an unusual beehive, that of the Conservatoire de l'abeille noire de Provence (Conservancy for the Provençal race of the European Dark Bee) managed by the bee-protection association Observatoire français d'apiculture. Created in 2013, the OFA acts in favour of the restocking of honey bee populations in response to the impact of their disappearance, given the ecological and economic importance of these pollinisers so indispensable to plant life, the food chain and maintaining agricultural production. The PCNP and OFA have combined their skills and resources to develop actions for preserving, multiplying and sustainably managing the Dark Bee of Provence, and also for developing apicultural activities with a view to enhancing quality and supporting the honey sector.



144

The fauna includes 144 species of birds (40 of which are nesting species).

The landscapes of the islands are also found on the continental coast in the grand estates and châteaux of Cap Bénat, La Croix-Valmer and Cap Camarat. There is the same verdant landscape with ancient perched villages in their setting of vegetation and traditional fishing villages nestled deep in the bays.

The holiday-making architectures of the late 19th and early 20th combine with contemporary buildings and the vegetation of the hanging gardens like balconies over the sea at Le Rayol-Canadel or La Maison du Dattier in Cavalaire. The landscape is also punctuated by the geometry of stands of Giant Cane in the humid coastal plains of La Lieurette and Macany in Hyères, and the wetland of Le Plan de la Garde and du Pradet.

### III. HUMAN HISTORY

Of human history, the islands of the National Park cores have kept traces of all the diversity of the former practices that forged their identity; both commercial and military practices with the wrecks of ancient ships, and the forts and artillery batteries like markers of military architecture between the 15th and 20th centuries.

#### A RELIGIOUS, AGRICULTURAL ... AND INDUSTRIAL PAST

The islands testify to a religious presence with the former monastery of Ménagement Notre Dame on Port-Cros and the 5th century Hermitage of Christian monks on the cliff at Les Mèdes on Porquerolles, today concealed by forest. They also attest to an agricultural past from ancient times and an industrial past in the late 18th century. These moments of history persist in architectural elements such as the ruins of La Galère, a Phocaean farming and fishing village on Porquerolles, and the vestiges of the soda-ash factories at Port-Man and Le Langoustier (postcard on the right). The presence of ancient populations of Olive Trees, now feral, and Cork Oak deep in the dry valleys, together with traces of Roman farms, bear witness to a long agricultural past, still very much alive on Porquerolles and the mainland coast.

The human history of the area, naturally, also has a maritime dimension with twenty centuries of sailing for military, commercial and fishing purposes. The tradition remains, with the continuation of traditional small-scale fishing, the fleet of little boats called pointus or barquettes, and the heritage ports of Oursinières (photo), Le Niel and La Madrague de Giens.



#### THE POPULATION TODAY AND VISITOR NUMBERS

Today, Port-Cros has a village with some ten permanent inhabitants whose activity is essentially linked to tourism.

On Porquerolles, which is closer to the mainland (2.6 km from the tip of the Giens Peninsula), the school is still open, and the yearlong population is 300 people.

Again, most professional activities are oriented towards tourism, but the island also has fishermen, farmers, winemakers, shopkeepers, craftspeople and artists. Human pressure on the area is essentially in summer. The shops stay open from Easter to All Saints Day to receive pre and post-season visitors.



During the months of July and August, approximately 350 000 people visit Port-Cros to which total should be added the passengers of leisure sailing boats (8000 a year with 3.5 people aboard on average).

On Porquerolles, in July and August, there are up to 8000 people per day transported there by shuttle-boat,

not counting the pleasure-boaters who disembark to discover its exceptional landscapes, and also to do the activities on offer: not only diving (off both islands), but also kayaking, paddleboarding, sailing and cycling in Porquerolles. The annual number of visitors to Porquerolles is around a million people.

### IV. CULTURAL HERITAGE: SINCE ANCIENT TIMES ...

The National Park has a great historical heritage, illustrated by Roman remains, some thirty wrecks and about twenty military forts.

#### ARCHAEOLOGICAL REMAINS



For anyone interested in the history of the area Port-Cros National Park also offers an extraordinary journey through time that starts in Antiquity when nearby Massilia (Marseille) was a Phocaean-Greek colony. Maritime trade was intense in the Mediterranean at that time and ships regularly took shelter or made a stopover in the islands.

The Pointe Lequin wreck off Porquerolles (amongst others) testifies to this commercial activity: the ship was transporting Greek vases destined for the Far East. The earliest traces of island villages (100 BC) are found in the cove of La Galère on Porquerolles and mark the start of the expansion of agriculture on the islands during the Roman era.

On the mainland coast, dating from the same period, the example of the Villa Pardigon at La Croix Valmer attests to the development of Roman agricultural estates. In Hyères, Olbia "the happy" was a Greek fortified maritime trading post founded in the 4th century BC. In all likelihood it was built to provide stopovers, shelter, military protection and refitting for trade ships. Olbia is the only such archaeological site on the Mediterranean coast to have been preserved, which makes it exceptional. It is open to visitors \* and offshore there is one of the National Park's seven underwater trails.

\*[www.hyeres-tourisme.com/heritage-culturel/site-archeologique-dolbia](http://www.hyeres-tourisme.com/heritage-culturel/site-archeologique-dolbia)

#### WRECKS

From ancient times to the present day, the marine area of Port-Cros National Park has always been a major maritime route in the Mediterranean. The archipelago was the theatre of naval battles and many sinkings, which explains the astonishing number of wrecks on the seabeds of Hyères Bay.

The thirty or so wrecks spread between Le Pradet and La Croix Valmer, and also around the Giens Peninsula and the islands are fascinating sites for divers to explore.

See (in French): <http://www.portcros-parcnational.fr/fr/des-connaissances/patrimoine-culturel/les-epaves>



## FORTS AND ARTILLERY BATTERIES

There are more than twenty forts and artillery batteries to be seen in Hyères Bay. Dating back to several different periods, they are in relatively good condition and can therefore be visited when facilities are available. These fortifications blended into the rocks and landscape bear witness to a troubled and turbulent history.



Exploring this other aspect of Port-Cros National Park's heritage sheds new light on the history of the area because it reveals the strategic role of these constructions as shelter for sailors, landmarks for robbers or an advance guard for the surveillance of the naval port and harbour of Toulon.

## EXCEPTIONAL MARITIME HERITAGE

To this should be added all the lighthouses and beacons that punctuate the coastline of the National Park, making up an exceptional maritime heritage. There are no fewer than five lighthouses to ensure that boats can navigate round its tortuous shores. One of them, the lighthouse on Porquerolles, called Le Cap d'Armes, projects its light 29 nautical miles (54 km) out to sea. It is one of the most powerful in the Mediterranean.

In addition to the visible part of the Port-Cros National Park's heritage, it also has a less well-known intangible heritage. Its way of life and force of inspiration have nourished considerable creative work: literature, painting, cinema. Other riches that the National Park strives to reveal in various ways: trails, talks, visits, viewings...



## V. 55 YEARS OF ACTION AND INNOVATION

Since it was created in 1963, Port-Cros National Park has pursued a single overarching aim: preserving and promoting its natural and cultural heritage. Not with the desire to turn it into a sanctuary but rather, on the contrary, to receive the general public for people to discover its exceptional environment and to raise awareness about the need to protect it.

An ambitious gamble that has been based, right from the start, on a scientific strategy.

### SCIENTIFIC STRATEGY

In order to ascertain the issues and assess the potential risks with regard to environmental conservation, **an applied research programme has been set up with the help of the National Park's Scientific Council.** Every year, an annual budget is shared between the various national and international research teams with a view to obtaining the information required for managing the terrestrial and marine protected area. **In the light of this scientific work the National Park is better able to define priorities for management measures.**

### ONGOING STUDIES

Thanks to the joint work of the technical team and the members of the Scientific Council, eleven studies concerning Port-Cros National Park were finalised and validated by the Park Authority in 2018. Moreover, there are thirty-seven studies being carried out.

Among the research themes of studies conducted in recent years, we could mention the impact of mooring in Posidonia seagrass meadows, the impact of diving on coralline algae reefs, trends in animal and endemic plant populations, and the regular monitoring of professional fishing and trends regarding fish stocks ...

There are currently four studies underway on the carrying capacity of Porquerolles (maximum visitor-number threshold) and on its character as the second core area of the National Park (what is specific to it compared with another zone).

### MEASURES

#### LEGAL, TECHNICAL AND AWARENESS-RAISING MEASURES

With 1.5 million visitors per year, Port-Cros National Park is one of the most visited of France's ten national parks. The concentration of visitors, in time and space, particularly in the summer season, makes it necessary to conceive of innovative, heritage-friendly measures that also favour high-quality awareness raising. In addition to the legal and technical measures implemented since its creation to fulfil its mission of conserving habitats and species in a context of heavy tourist frequentation, the National Park has also progressively set up awareness-raising measures.

It should be remembered that the measures set up in the National Park, in particular the regulations on land and at sea, only apply to and are only mandatory in the core areas.

In the "adhesion area" and "adjacent maritime area", activities remain subject to European, national and local regulations.

## LEGAL MEASURES

**On land**, fire risks, bans, integral reserves ...

In the Park's core areas, the fire risk necessitates a ban on lighting fires of any kind, camping and bivouacking, with temporary restrictions on people's movements in the islands in the event of increased risk due to wind and drought.

At those times only the coastal paths can be used to prevent the public going into the wooded hills.

On Port-Cros, dogs are only allowed in the village. On Porquerolles, they are allowed away from the beaches but must be kept on a leash.

In both cores, as in all national parks, impacts on species are reduced by rules to stop them being removed or disturbed.

The islets of Bagaud, La Gabinière and Le Rascas were categorised as integral reserves in May 2007. They are therefore now devoted primarily to research and strengthening populations of shearwaters, for example.

Cycling is prohibited on Port-Cros. On Porquerolles, it is allowed, and generates significant commercial activity (rentals).

**At sea**, diving, fishing and sailing activities regulated

Bans on spear fishing and towed nets (trawling) were the first to be implemented when the National Park was created.

Based on scientific observation, there followed a series of regulations, drawn up in concertation with user-representatives, to manage sailing, diving and fishing activities.

Their aim is to receive users in the best possible conditions while conserving the quality of ecosystems and enabling harmonious, shared usage of the area.

They resulted in a zoning system for regulating mooring, professional fishing, diving and sea angling.

*Links to maps:* <http://www.portcros-parcnational.fr/fr/le-parc-national-de-port-cros/la-reglementation/reglementation-en-mer-port-cros-et-porquerolles>

To maintain the character of the site, underwater drones and motorised personal watercraft (water scooters) are forbidden throughout the maritime waters of the National Park.

### Regulation of diving

The incidence of sea diving grew spectacularly in the late 1980s and, faced with the fear of its developing anarchically, the National Park approached local organisations to jointly manage the practice.

As mentioned above, the first French diving charter was signed at Port-Cros in 1994. In 2016, the charter became a set of rules and was extended to both marine cores of the National Park (600 metres around Port-Cros and Porquerolles).

See "Diving Press Release 2018": <https://fr.calameo.com/read/00031836394dc20389a34>

### Regulation of fishing

Decided together with the local prud'homies de pêche (traditional fishermen's guilds), a fishing charter was also drawn up in 1999 with professional fishermen in the form of their own set of rules specific to Port-Cros. In particular, it sets restrictions on the size of boats, the number and mesh-size of nets, fishing times and zones, and a precise annual evaluation of the catches. Professional fishing off Porquerolles was regulated in 2019. With a view to sustainable development, the professional fishing carried out in the marine core areas of Port-Cros National Park is small-scale and traditional, with some fifteen boats not exceeding 10 metres in length.

The charters involve the stakeholders concerned, together with the National Park, in a relationship of concertation and partnership rather than opposition. In addition, evaluating them every year enables the measures they put in place to be adjusted accordingly.

Since 2004, sea angling has been forbidden off Port-Cros, with only trolling being tolerated off the northern part of the island (See maps).

Off Porquerolles, the second marine core area, regulation of both professional fishing and sea angling is organised in the framework of the European Union Natura 2000 programme. (See p. ) Sea angling was regulated by several successive measures, from the obligation to declare catches (2006) to the setting up of regulated zones (2008/2015), and then, in 2016, the catch limitations established for all the marine waters of the National Park, i.e. not only in the core areas but also in the "adjacent maritime area".

## HERITAGE MANAGEMENT MEASURES

**Channelling visitors**... Subjected to sea spray and trampling, the land vegetation is particularly fragile on the shore and backshore. The protection of fragile plant populations is ensured by channelling visitors. The areas to be protected are demarcated by "ganivelles", low wooden picket fences with their stakes quite close together, while maintaining the bioclimatic characteristics required for the development of the habitats concerned.

**Limiting erosion**... To combat the risk of erosion being exacerbated by visitors' movements, the trails are developed with steps and small-scale ground levelling.

**Controlling resources**... At sea, experimental artificial reefs have been submerged, with the agreement of the professional fishermen, to measure their colonisation by anchored species and any increase in emblematic or commercially valuable fish.



© C. Gérardin



© C. Gérardin

### Protecting the marine environment from anchors

And to protect the marine environment from deterioration due to anchoring, since 1999 Port-Cros National Park has been installing ecological mooring facilities (fixed anchorages to limit the impact on habitats) at the most frequented dive spots. There are now 14 of them around each island. They are maintained by the National Park. These facilities are priority-reserved for diving boats (whether professional or individual).

**Port-Cros National Park has always contributed to the setting up of innovative management techniques and looked to disseminate knowledge and techniques.**

**Marking out areas**... In addition, there is a marker system to clearly indicate speed-limited, mooring and sailing areas. At Port-Cros, the only such case in France, the National Park authority was entrusted with the management of the harbour in 1981. It can therefore determine the number of berths on the quay, the areas with mooring buoys, and the landing places. While this work is sometimes a constraint, it does enable better management of landings by visitors and pleasure-boaters.



### Discovery activities: an economic issue ... and a potential threat

The multiple types of environmental and cultural discovery activities offered by Port-Cros National Park are a major economic issue, and also a potential threat to the fragile coastal and marine habitats that the National Park is responsible for managing.

To respond to this dual objective of conservation and receiving the public, the National Park designs and manages discovery trails.

Whether botanical, patrimonial or cultural, these trails enable visitors to explore the islands and their issues in a well-informed way. The National Park provides fifteen trails, paths or circuits on various themes: water, stones (monuments), history, plants, writers, etc.

*Link (in French): <http://www.portcros-parcnational.fr/fr/des-decouvertes/une-destination-dexception>*

**The island of Port-Cros can be explored on foot, along 30 km of waymarked paths. On Porquerolles, there are 51 km of waymarked paths for walkers. There are four trails especially designed and way-marked for exploring the island by bicycle.**

Historical areas are also open to the public in the forts and other heritage buildings, with awareness-raising areas (gardens, hide, biodiversity room on Porquerolles). Made available to the National Park's partner organisations, these facilities are used for many events such as:

- Les points rencontres du National Park (encounters, walks and talks from April to October).
- Les écrans Nature (Open-air screenings from May to September in both islands), Guided visits, etc.

## AWARENESS-RAISING MEASURES

### EDUCATIONAL MARINE AREAS

An “educational marine area” is a small coastal maritime zone that is jointly managed by the pupils of a nearby primary school in accordance with the principles defined by a charter related to the values of Port-Cros National Park.

It is a pedagogical, eco-citizenship project for children to find out about and protect the marine environment.

During the school year, it includes the class in a development project that involves the expertise of the school and municipality concerned, and also user-associations or environmental protection organisations.

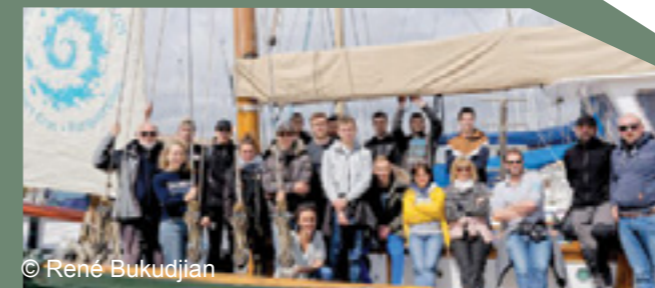
The 2017/2018 educational marine areas in PortCros National Park were: l'Ecole du Port – Claude Durand, l'Ecole de La Capte, l'Ecole de l'Almanarre, l'Ecole de Giens – Saint John Perse.

### HIGH-SCHOOL STUDENT AMBASSADORS OF NATIONAL PARKS

“National Park Youth Ambassadors” is an annual educational exchange project involving the ten French national parks (Metropolitan France and Overseas Territories). The partner classes follow a programme of training and exchanges in several phases: discovery, understanding and action. At the end of the school year, once all the actions have been carried out, the high-school students become “national park youth ambassadors”. The project raises students’ awareness about heritage management, local development and citizenship questions linked to the protection of the environment

There are other educational initiatives for school children, like the marine environment discovery classes for mid-school students or the “apprentice natural habitat and wildlife managers”, for whom a partnership agreement has been set up between the agriculture and horticulture high school Agricampus in Hyères and Port-Cros National Park.

*See (in French): [www.portcros-parcnational.fr/fr/des-actions/eduquer-sensibiliser-et-former/un-parcours-educatif-pour-les-scolaires-sensibiliser-et-former/un-parcours-educatif-pour-les-scolaires](http://www.portcros-parcnational.fr/fr/des-actions/eduquer-sensibiliser-et-former/un-parcours-educatif-pour-les-scolaires-sensibiliser-et-former/un-parcours-educatif-pour-les-scolaires)*



© René Bukudjian

### THE NETWORK OF SEVEN UNDERWATER TRAILS

Not only enabling divers to discover - free of charge, from late May to early October - the riches of Mediterranean coastal fauna and flora, the network of seven underwater trails (see page 9) spread throughout Port-Cros National Park's marine waters is also and above all intended to raise awareness about respecting those underwater riches and better, “sustainable-development” management of the activities on offer. By participating, each person understands the impact of his or her activity on the sea in order to make a better contribution to its conservation. [www.parcnational-portcros/sentiersousmarins](http://www.parcnational-portcros/sentiersousmarins) (in French)



### SUSTAINABLE-DEVELOPMENT STAYS ON PORT-CROS FOR CHILDREN AS FROM YEAR 5

Similarly, in the framework of an agreement between National Park and FOL 83, the Var Department branch of the Ligue de l'enseignement (teaching leaue), discovery weekends, stays and school visits are offered in the heart of the National Park, on Port-Cros. The children, aged nine or older (as from Year 5), are accommodated in the historic Fort de l'Éminence site, which is labelled CED (Citizenship, Environment, Sustainable Development).

They can take part in various activities according to the season: exploring the seabeds or the historical heritage of the island, diving, hiking, activities linked to the environment and sustainable development.

## VI. SUSTAINABLE DEVELOPMENT: PROOF THROUGH ACTION

**Responding to present needs without jeopardising resources for future generations**... that's the founding principle of sustainable development and the stated concern of the Port-Cros National Park Charter.

A system of sustainable management of the National Park's cultural, natural and landscape values that becomes the basis for the local economy and social well-being. More than just words, this concern is already manifest in several projects undertaken by the National Park in accordance with the objectives of the Charter.

### THE BATEAU BLEU LABEL

Due to the quality of its environment, there is **very intense sailing activity in the National Park during the summer season**. With an estimated frequentation of **120 000 pleasure-boats, i.e. nearly 500 000 people**, sailing the seas between Toulon and Saint-Tropez every year, special attention is required to safeguard the quality of the marine environment, involving each person making an effort for the benefit of everybody.

The existing regulations already limit mooring at certain sites to boats equipped with fixed or temporarily installed containers for organic waste.

**Created in 2014**, the distinctive Bateau Bleu Label is issued to new boats, appropriately equipped hire boats, and boats brought up to standard by sailing professionals.

To benefit from the label, **four criteria** are taken into account: blackwater management, the installation of anti-spill fuel systems, low-pollution engines and



awareness of good sailing practice.

This network identifies Port-Cros National Park's partner companies, which have voluntarily committed to improving practices and disseminating the information among their clients, visitors to the islands. Accessible since 2017 to private individuals, the label will ultimately identify all users that respect the marine environment.

### THE ESPRIT PARC BRAND

Esprit parc national is a registered brand used in France's ten national parks. It is attributed by the National Park authorities to voluntary economic stakeholders that provide high-quality products and services that come from or are performed inside the parks: exclusively their cores, "adhesion areas" and "adjacent maritime areas". The brand thus promotes products and services conceived and created by men and women committed to the preservation and promotion of these exceptional areas. Collective in nature, it also carries a message of solidarity by prioritising the local economy.

The 2018 Esprit Parc national de Port-Cros directory offers a range of providers categorised as excursions, stays and accommodation. With a section dedicated to sea-based activities.



For example, there are: hikes, some of them thematic (Qi Gong...), and nature-watching, children's and nocturnal excursions; site visits (the saltworks, a wine estate...); and "sustainable coast" stays for school parties. And, at sea, excursions to watch the marine mammals of the Pelagos Sanctuary and Bateau Bleu labelled boat rentals ...

### THE COPAINS PROJECT

Since late 2014, the COPAINS (COLlections PATrimony INSertion) project has combined the upkeep and renewal of the collections of organically grown fruit tree varieties on the island of Porquerolles with the professional integration of job seekers. This exceptional genetic heritage is spread over 19 hectares. It provides a work-base for people excluded from employment to benefit from training in tree-growing and agroecology in the framework of their professional pathway. The project reconciles the human with the safeguarding and development of a unique natural and scientific heritage that has been in existence for more than 30 years. It is presented in a dedicated website (in French) <http://copains-porquerolles.fr/>.



Other social and professional integration actions are being carried out by the associations Tremplin and Acta Vista in partnership with the National Park. Find out more (in French): [www.portcros-parcnational.fr/fr/des-actions/accompagner-le-developpement-durable-du-territoire/les-projets-dinsertion](http://www.portcros-parcnational.fr/fr/des-actions/accompagner-le-developpement-durable-du-territoire/les-projets-dinsertion)

In 2019, there will be a new chance to integrate the programme for six towns in the optimal area of adhesion, that did not joined the Convention in 2016. Those are Carqueiranne, La Londe les Maures, Bormes les Mimosas, Le Lavandou, Le Rayol-Canadel and Cavalaire-sur-Mer. They would be part of the Parc national de Port-Cros by their commitment to respect the Convention and the territory project. In 2019, Parc national will engage a communication campaign for their towns and their residents. A new three-year-long action plan will start after 2021-2023. This will be based on a stabilized perimeter until 2030, year of the creation of a new Convention that will be suggested for the membership process.



## CONCLUSION

Fifty-five years after it was founded, Port-Cros National Park is now considered as a real laboratory of island management. In its double mission of conserving ecosystems and being open to different users of the natural area, it needs to be ceaselessly innovative with its management measures. The various forms of partnership established with local stakeholders (whether administrative bodies or users) are all chances of success for concerted, sustainable management of the environment.

Professor at Aix-Marseille University (AMU), Mediterranean Institute of Oceanography (MIO),  
Charles F. Boudouresque sums up:

“The example of Port-Cros National Park is a good illustration of the fact that a Maritime Protected Area, through management of the area and reasonable constraints that are acceptable to users, can simultaneously protect the natural heritage and minimise user conflicts. The result, for each type of use, is a clearly identifiable benefit. Moreover, the economic benefits generated by Port-Cros National Park go way beyond its borders (tourism, fishing).

It is therefore important that MPAs stop just being seen as places where there are various types of bans, which is very far from reality, but rather as tools at the service of sustainable regional development.”

For further detail online (in French):

<http://www.portcros-parcnational.fr/fr/des-actions/proteger-et-preserver/la-cooperation>

### THE MISSIONS OF PORT-CROS NATIONAL PARK

#### PROTECT AND CONSERVE

Provide continuous surveillance and monitoring

Maintain biological diversity

Conserve the agricultural and architectural heritage

#### KNOW AND UNDERSTAND

Monitor the fauna and flora, and users

Develop scientific research

#### SHARE AND DISSEMINATE KNOWLEDGE

Raise awareness and educate

Receive visitors

Raise public awareness

Educate the younger generations

#### PROMOTE LOCAL, SUSTAINABLE DEVELOPMENT

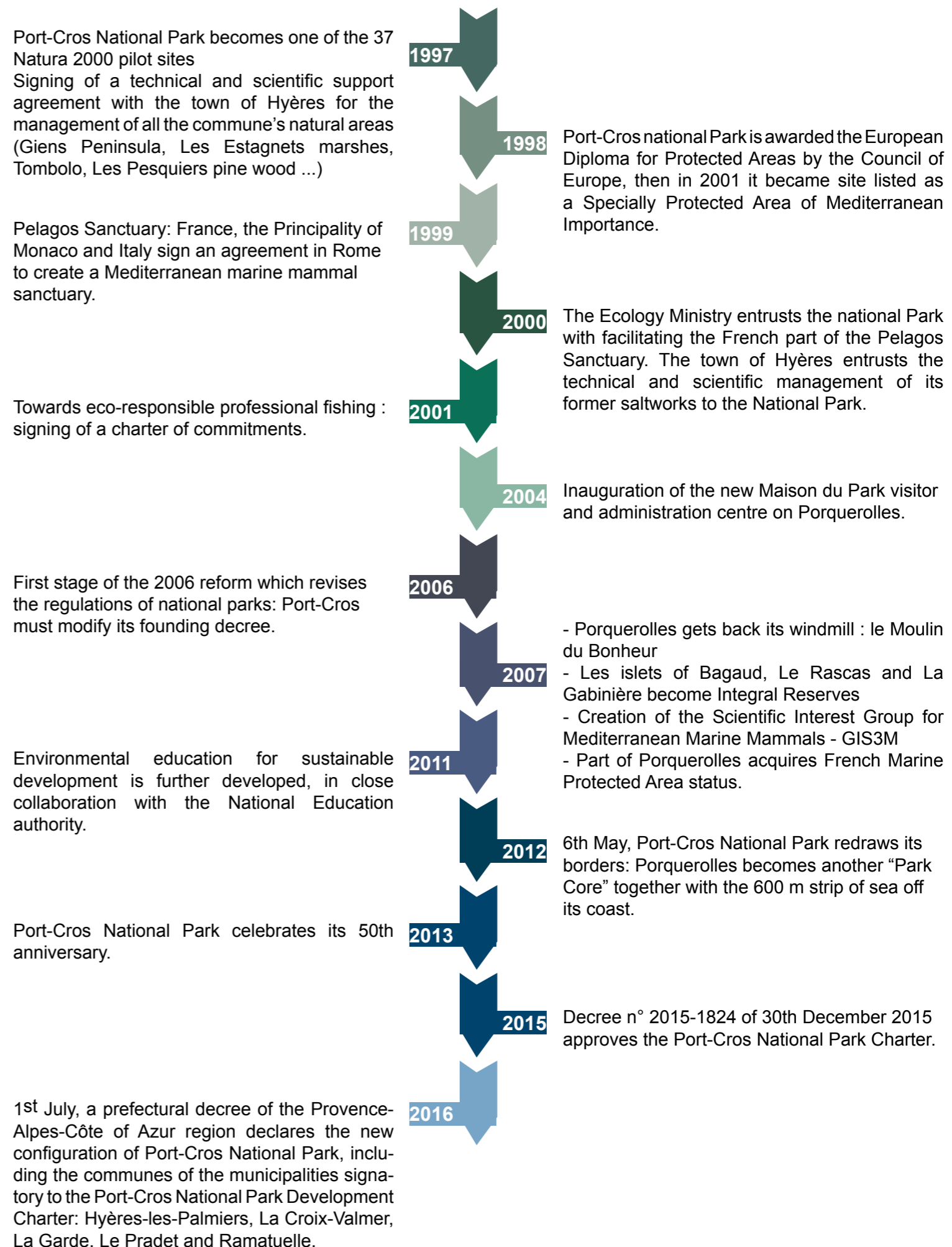
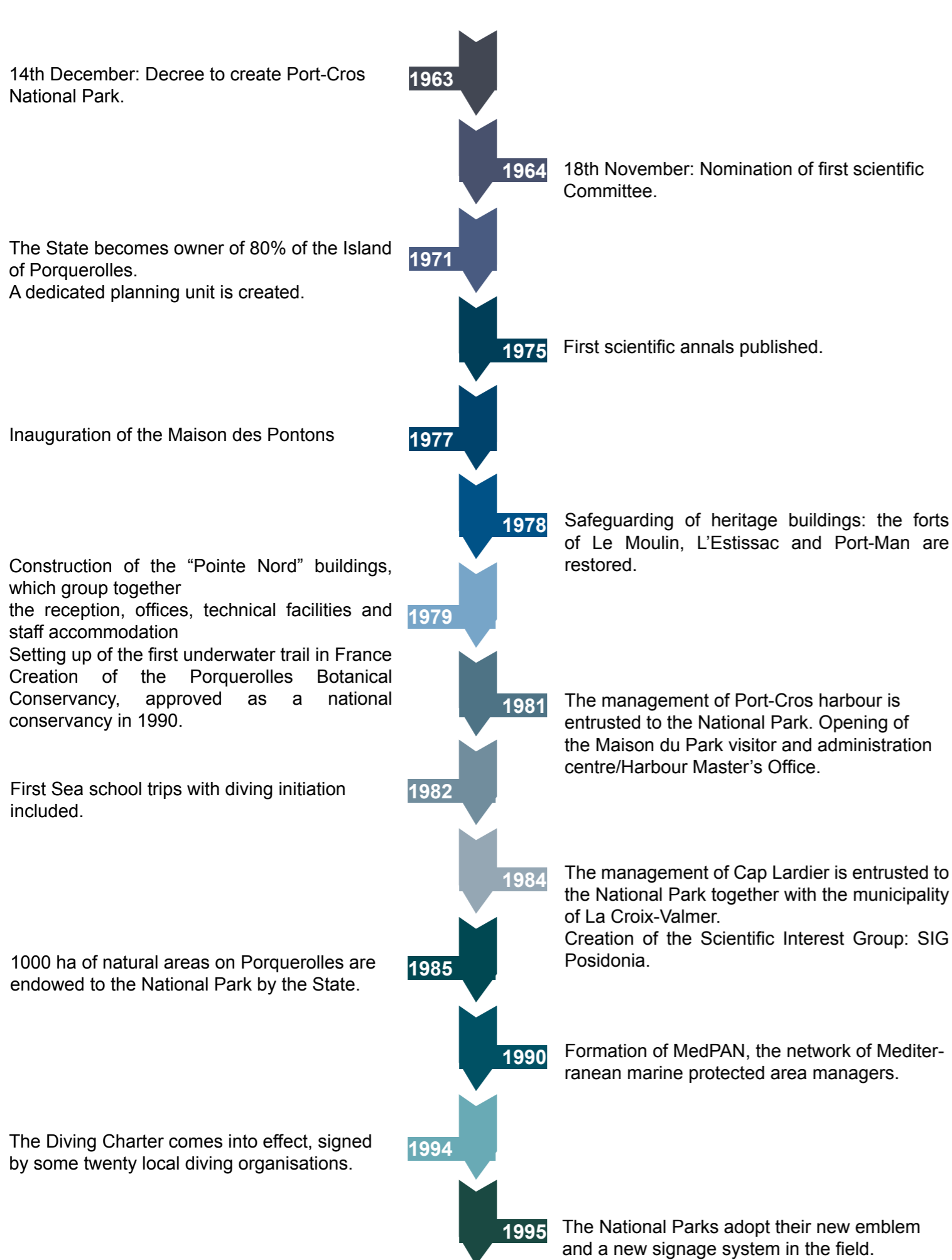
Develop partnerships

Involve stakeholders

Support projects




# KEY MOMENTS IN THE HISTORY OF PORT-CROS NATIONAL PARK



# DOSIER DE PRENSA

 **Francés**  
p. 2 - 25

 **Inglés**  
p. 26 - 49

 **Español**  
p. 50 - 73

# SUMARIO

## I. PRESENTACION

UNA IDENTIDAD FUERTE  
CREACIÓN DEL PARQUE, UNA HISTORIA NOVELESCA  
EL PARQUE NACIONAL DE PORT-CROS RECONFIGURADO - 2012-2016  
EL PARQUE HOY EN DÍA: DOS CORAZONES Y UN PERÍMETRO AMPLIADO  
CARTA DEL PARQUE NACIONAL DE PORT-CROS

## II. UN PATRIMONIO NATURAL EXCEPCIONAL

PORT-CROS, EL PRIMER PARQUE MARINO DE EUROPA  
COMPARTIR EL MAR  
EXPERIENCIA INTERNACIONAL  
EN TIERRA, ECOSISTEMAS POCO COMUNES

## III. HISTORIA HUMANA

UN PASADO RELIGIOSO, AGRÍCOLA... E INDUSTRIAL  
LA POBLACIÓN ACTUAL Y LAS VISITAS

## IV. PATRIMONIO CULTURAL: DESDE LA ANTIGÜEDAD...

VESTIGIOS ARQUEOLÓGICOS  
PECIOS  
FUERTES Y BATERÍAS  
PATRIMONIO MARÍTIMO EXCEPCIONAL

## V. 55 AÑOS DE ACCIONES E INNOVACIONES

ESTRATEGIA CIENTIFICA  
MEDIDAS

## VI. DESARROLLO SOSTENIBLE: LA PRUEBA MEDIANTE LA ACCIÓN

CERTIFICACIÓN BATEAU BLEU  
MARCA ESPRIT PARC  
PROYECTO COPAINS

## PERSPECTIVAS FUTURAS

## CONCLUSIÓN

## ANEXOS

MISIONES DEL PARQUE NACIONAL DE PORT-CROS  
MOMENTOS IMPORTANTES DE LA HISTORIA DEL PARQUE NACIONAL DE PORT-CROS



Aprobada por decreto en el Consejo de Estado el 30 de diciembre del 2015, la Carta del territorio del Parque Nacional de Port-Cros es un documento estratégico que planifica un período de 15 años.

Su objetivo principal es dar un marco, un objetivo y especialmente una coherencia global a las políticas locales de protección, de acondicionamiento y de desarrollo sostenible para que estas beneficien no solamente a los espacios naturales o de gran interés paisajístico, sino también a las actividades agrícolas, a la diversificación de la oferta turística y de ocio, a una mejor gestión del hábitat, etc.

Define para ello aspiraciones y objetivos, y determina las medidas a tomar con el fin de alcanzar estos objetivos.

La aplicación de estas medidas asocia el conjunto de socios voluntarios para comprometerse en la aplicación de la carta: representante electo, actor económico, representante del mundo asociativo y establecimiento público del parque.

La carta define:

1. Para los corazones, objetivos de protección del patrimonio natural, cultural y paisajístico.
2. En la zona de adhesión, protección, valorización y desarrollo sostenible, especialmente con una misión de promoción y de soporte técnico y financiero del desarrollo local.

Seis grandes aspiraciones se concretaron en 270 medidas que afectan a los corazones, la zona de adhesión, así como a la zona marítima adyacente.

Enlace: <http://www.portcros-parcnational.fr/fr/le-parc-national-de-port-cros/la-charte/que-contient-la-charte>

De las 270 medidas contenidas en la Carta se han puesto en práctica 47 medidas «prioritarias» en el primer programa trienal de acciones, que abarca el período 2017-2019.

Enlace: <http://www.portcros-parcnational.fr/fr/des-actions/accompagner-le-developpement-durable-du-territoire>



© Philippe Robert

## II. UN PATRIMONIO NATURAL EXCEPCIONAL

### PORT-CROS, EL PRIMER PARQUE MARINO DE EUROPA

Creado seis meses después del de La Vanoise que fue, en julio de 1963, el primer Parque Nacional en Francia; el Parque Nacional de Port-Cros es el pionero de los parques marinos en Europa. Fue, desde 1996, uno de los espacios piloto franceses de Natura 2000, red ecológica europea de espacios naturales identificados por su riqueza medioambiental. (Véase: [www.portcros-parcnational.fr/fr/des-actions/proteger-et-preserver/natura-2000-un-reseau-ecologique-europeen](http://www.portcros-parcnational.fr/fr/des-actions/proteger-et-preserver/natura-2000-un-reseau-ecologique-europeen))

Desde el 2001, también es la primera zona especialmente protegida de importancia mediterránea (ASPIM) francesa.

Esta larga experiencia y la originalidad de su acción explican el rol emblemático que el Parque Nacional de Port-Cros juega en el Mediterráneo.

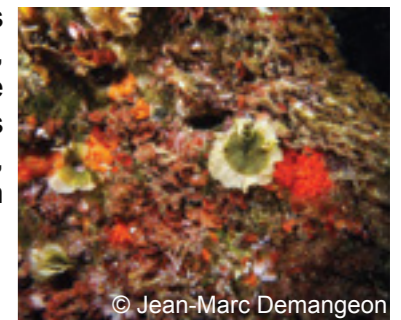
#### UNA BIODIVERSIDAD MARINA EXCEPCIONAL

Con 500 especies de algas, 180 especies de peces y numerosos invertebrados, el dominio submarino ofrece una gran variedad paisajística con dos ecosistemas principales especialmente ricos:



El hábitat de posidonias que se extiende hasta una cuarentena de metros de profundidad. Constituida por fanerógamas, esta formación vegetal es no solamente un lugar de vida y de alimentación para numerosos peces, sino también una freza (lugar de puesta de huevos) y una guardería (lugar de vida de los juveniles) importantes. Su rol está reconocido en el plano biológico, así como por los aspectos de conservación de las zonas arenosas costeras.

- el coralígeno se desarrolla en las rocas a partir de una veintena de metros de profundidad. Está constituido por numerosos invertebrados fijos, como las colonias de gorgonias, de briozoos y de esponjas. Alberga poblaciones importantes de meros y otras especies bentónicas permanentes o estacionales. La calidad de sus paisajes y la riqueza de su biodiversidad son motivo de atracción para los buceadores. Las islas e islotes están bañados por la corriente «liguoprovenzal», que aporta una riqueza en plancton con sus consiguientes cadenas tróficas pelágicas. No es raro, en efecto, cruzarse alrededor de estas islas con mamíferos marinos, entre ellos el delfín mular, más costero.



### ESCRITURAS, PINÁCULOS Y PAREDES: UN PARAÍSO DEL BUCEO

#### EL BUCEO DE OBSERVACIÓN es

uno de los atractivos del Parque Nacional de Port-Cros. Atrae a buceadores de todo el mundo. Se han repertoriado seis pecios, 26 bancos y taludes en las aguas de Porquerolles y Port-Cros. El archipiélago de las Islas de Hyères es así uno de los lugares más apreciados para el submarinismo en el Mediterráneo.

#### MÁS ALLÁ DE LOS CORAZONES...

La extensión de su perímetro con la Carta del territorio ha abierto la posibilidad al Parque Nacional de Port-Cros de dar a conocer nuevos horizontes submarinos, ya que la zona marítima adyacente ofrece una multitud de lugares a explorar más allá de los corazones. Esta incitación a descubrir el conjunto de la zona marítima del Parque constituye también la oportunidad de reducir la presión sobre los corazones marinos.

#### DE ABRIL A NOVIEMBRE esta

actividad reúne clubes de submarinismo, estructuras colectivas de chárteres franceses y extranjeros, sin olvidar a los numerosos buceadores individuales. El número total de inmersiones anuales efectuadas únicamente en las aguas de la isla de Port-Cros oscila entre 40 000 y 60 000, una presión importante ejercida sobre el medio que ha conducido al Parque Nacional a elegir soluciones de acondicionamiento y de enfoque asociativo con los submarinistas para gestionar de manera sostenible esta actividad de ocio.

## COMPARTIR EL MAR

En Port-Cros vio la luz el 1979 el primer sendero submarino de Francia.

Esta salida con aletas de 40 minutos permite conocer la flora y la fauna submarinas mediterráneas de los pequeños fondos marinos, tiene seis paradas educativas con paneles explicativos sumergidos. Cada año recibe 15 000 visitantes.

(Folleto descriptivo en la web del Parque Nacional de Port-Cros)

Actualmente existen seis otros senderos submarinos en el perímetro marítimo del Parque Natural de Port-Cros. Repartidos a lo largo del litoral de la zona de adhesión, se encuentran en La Garde, Le Pradet, Hyères (2), Le Rayol-Canadel y La Croix-Valmer.

Enlace: <https://fr.calameo.com/read/00031836372275f533f5a>

En Port-Cros también, nacieron las primeras clases de mar en «submarinismo» el 1982, que concluyen con bautizos de buceo para todos los niños asistentes. En 30 años, casi 90 000 pequeños buceadores, comprometidos en la protección de los ecosistemas marinos, han disfrutado de este dispositivo.

En Port-Cros, asimismo, se firmó la primera carta francesa del submarinismo el 1994. Una veintena de establecimientos se comprometieron voluntariamente a limitar las visitas a este espacio y a vigilar que el comportamiento de los buceadores sea respetuoso con el entorno submarino. Desde entonces, los principios de esta carta se han seguido en toda Francia. Para practicar submarinismo en Port-Cros es obligatorio aceptarla: «Nos comprometemos a un buceo responsable en todo el Parque... y también en cualquier otro lugar.»



## EXPERIENCIA INTERNACIONAL

El Parque Nacional es el animador francés del Santuario PELAGOS, para los mamíferos marinos, en el Mediterráneo desde su creación el 1999.

La acción del Parque Nacional en este marco se basa en tres ejes principales:

- 1) El conocimiento de los mamíferos marinos y del impacto de las actividades humanas en sus poblaciones.
- 2) La implicación de los actores del mar en la búsqueda de soluciones con el objetivo de reducir las causas de perturbación.
- 3) La sensibilización de todos los públicos y la promoción de comportamientos respetuosos.

PELAGOS, espacio piloto único en el mundo, ha despertado las conciencias a nivel nacional e internacional. El santuario es el marco de numerosos estudios científicos sobre los mamíferos marinos. Ha permitido sensibilizar al gran público y formar a los profesionales del mar.

Además de la prohibición de redes de deriva, ha favorecido el nacimiento del sistema de protección de las ballenas por satélite Repcet y la aplicación de una formación en avistamiento de cetáceos(1) antes de ser catalogada. Veintitrés municipios vecinos, en Francia y en Italia, ya han firmado la carta del santuario.

Además, el Parque Nacional de Port-Cros es miembro fundador de MedPAN, la red de gestores de zonas marinas protegidas en el Mediterráneo, que goza de una larga experiencia.

El Parque también participa en el programa Smilo de cooperación internacional para acompañar a las pequeñas islas hacia una gestión sostenible y, desde el 2016, es socio de varios proyectos congregacionales financiados por la unión europea. ([www.portcros-parcnational.fr/fr/des-actions/accompagner-le-developpement-durable-du-territoire](http://www.portcros-parcnational.fr/fr/des-actions/accompagner-le-developpement-durable-du-territoire))

## EN TIERRA, ECOSISTEMAS POCO COMUNES

Los dos corazones terrestres del Parque Nacional están constituidos por:

En Port-Cros: la isla principal, con una superficie de 635 ha, la isla de Bagaud (63 ha) y las rocas de La Gabinière y de Le Rascas. En Porquerolles: espacios naturales propiedad del Estado que representan una superficie de 1000 ha, es decir 80 % de la isla, así como los islotes secos de Sarranier y de Le Langoustier.

Desde el punto de vista geológico, las rocas metamórficas antiguas de gneis y micaesquistos constituyen el zócalo del archipiélago de las islas de Hyères (que comprende asimismo la isla de Levant).

### PORT-CROS



Port-Cros culmina a 196 metros con acantilados abruptos que dominan la costa sur de la isla.

Con un aspecto paisajístico salvaje, Port-Cros está cubierto por un maquis muy desarrollado dominado por una población de pino de Alep, que a veces deja lugar a un bosque de encinas o a la maleza litoral al borde del mar. Algunas calas salvajes en tres pequeñas playas ofrecen un fácil acceso al mar.

Están presentes algunos ecosistemas particulares, como las dunas de trasplaya, algunas zonas húmedas de agua dulce o salobre y una pequeña presa en el centro de la isla. Los líquenes y los hongos están muy bien representados.

La población animal terrestre de Port-Cros presenta especies extraordinarias, como el sapillo pintojo sardo (discoglossus sardus) y el filodáctilo de Europa (foto contigua), respectivamente anfibio y pequeño gecónido endémico de Port-Cros, de Córcega y de Cerdeña. Las poblaciones de invertebrados y de quirópteros también están compuestas por una rica diversidad de especies. La avifauna comprende varias especies emblemáticas y anidadoras, como el halcón peregrino, el autillo europeo, la pardela atlántica, la pardela mediterránea, la curruca rabilarga y el chotacabras europeo. Numerosas aves migratorias se instalan en primavera y otoño en el archipiélago.

## PORQUEROLLES



© J.P.Roger

En Porquerolles (gestionada por el Parque Nacional desde 1971), la costa norte está fomentada por magníficas playas de arena blanca cubiertas de pinos, brezos y mirtos odoríferos. La costa sur, como en Port-Cros, es abrupta. La isla ofrece una gran variedad de paisajes que van del maquis a las llanuras fértiles y cultivables. Culmina en el semáforo, a 142 metros.

La isla alberga diversas especies raras, entre las cuales la mejor población francesa de una planta muy rara: el

escobón blanco (*Genista linifolia* L.), indígena en la isla de Porquerolles y que además solo se encuentra en las Canarias, la Península Ibérica, Italia y África del Norte. (Foto © PNPC. C. Gérardin)

En Porquerolles, el Parque Nacional administra el Conservatorio Botánico Nacional Mediterráneo, encargado de la preservación de la flora silvestre y de las variedades frutícolas amenazadas del Mediterráneo.

Gestiona 180 ha de tierras agrícolas, almacena 8 000 lotes de semillas y 2 000 especies de plantas, colecciona especies raras y silvestres y/o endémicas en las islas de Hyères, así como variedades antiguas de frutales, higueras, frutos con hueso y cítricos.

Desde el 2014, la Asociación de Preservación de los Bosques del Var se encarga del cuidado de estos frutales.

602



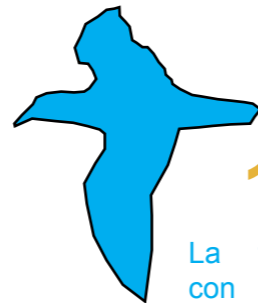
La flora de las dos islas incluye 602 especies terrestres.



© Parc national de Port-Cros

El Parque alberga igualmente un colmenar particular. El Conservatorio de la Abeja Negra de Provenza, gestionado por el Observatorio Francés de Apidología.

Creado el 2013, el OFA actúa a favor de la repoblación de abejas melíferas para responder al impacto de la desaparición de las abejas, teniendo en cuenta la importancia ecológica y económica de este polinizador indispensable para la vida vegetal, la cadena alimenticia y al mantenimiento de la producción. El PNPC y el OFA han unido sus competencias y sus medios para desarrollar acciones de preservación, de multiplicación y de gestión sostenible de la abeja negra de Provenza, pero también para desarrollar actividades apícolas pensando en valorizar la calidad y apoyar al sector.



144

La fauna cuenta con 144 especies de aves (40 de las cuales son anidadoras).

## EN EL CONTINENTE



La Villa Couadan, que domina la playa de Sylvabelle en La Croix-Valmer © Servicio de Comunicación - La Croix-Valmer

Los paisajes de las islas se repiten en la orilla continental de los grandes dominios y castillos del Cap Bénat, de La Croix-Valmer y del Cap Camarat.

El verde paisaje se encuentra con los antiguos pueblos colgantes, encastrados en la vegetación, y los pueblos de pescadores artesanales, anidados en el fondo de las bahías. Las arquitecturas de veraneo de finales del siglo XIX y de principios del XX, especialmente con las villas de la Belle Époque de La Croix-Valmer, se mezclan con la construcción contemporánea y la vegetación de los jardines suspendidos en balcón abierto al mar. El paisaje también está marcado por la geometría de las plantaciones de caña de Provenza en las llanuras litorales húmedas de La Lieurette y de Macany, en Hyères, y de la zona húmeda del Plan de La Garde y de Le Pradet.

### III. HISTORIA HUMANA

En cuanto a la historia humana, las islas-corazón del Parque Nacional han guardado el rastro de toda la diversidad de usos antiguos que las han modelado: usos comerciales y militares con los pecios de navíos antiguos, los fuertes y las baterías, como tantos jalones de las arquitecturas militares de entre los siglos XV y XX.

#### UN PASADO RELIGIOSO, AGRÍCOLA... E INDUSTRIAL

Las islas testifican la presencia religiosa con los antiguos establecimientos monásticos de Le Ménage Notre Dame en Port-Cros y la ermita de los monjes cristianos del siglo V sobre el acantilado de Mèdes, en Porquerolles, actualmente rodeados de bosques. Acreditan también un pasado agrícola desde la época antigua e industrial a finales del siglo XVIII. Subsisten de estos momentos de la historia elementos arquitecturales tales como las ruinas de La Galère, pueblo focense de agropescadores en Porquerolles, y los vestigios de las fábricas de sosa de Port-Man y de Le Langoustier (postal a la derecha). La presencia de poblaciones antiguas de olivos asilvestrados y de alcornoques en los fondos de los valles, así como los rastros de granjas agrícolas romanas, atestiguan un largo pasado agrícola, todavía muy presente en Porquerolles y en el litoral.

La historia humana tiene también, por supuesto, una dimensión marítima con veinte siglos de navegación militar, comercial y pesquera. La tradición se mantiene presente con la persistencia de una actividad de pesca artesanal de pequeños oficios con su flota de pointus, barquettes marselesas y los puertos patrimoniales de Oursinières, de Le Niel y de La Madrague de Giens.



#### LA POBLACIÓN ACTUAL Y LAS VISITAS

Hoy en día, Port-Cros alberga un pueblo que cuenta con una decena de habitantes permanentes cuya actividad está, esencialmente, relacionada con el turismo.

En Porquerolles, más cerca del continente (a 2,6 km del extremo de la península de Giens), la escuela todavía está abierta y la población es de 300 personas que viven allí todo el año.

La mayor parte de las actividades profesionales también están enfocadas al turismo, pero la isla cuenta asimismo con pescadores, agricultores, viticultores, comerciantes, artesanos, artistas... La presión humana en este territorio es esencialmente estival. Entre Pascua y Todos los Santos, las tiendas están abiertas para acoger a un público de paseantes antes y después de la temporada.



Durante los meses de julio y agosto, unos 350 000 visitantes vienen a descubrir Port-Cros, a los que hay que añadir los pasajeros de las embarcaciones deportivas (8 000 barcos al año con 3,5 personas de media a bordo). En Porquerolles, en julio y agosto, se registran hasta 8 000 personas al día transportadas

en lanzadera, sin contar con los navegantes aficionados que desembarcan para descubrir paisajes excepcionales, pero también practicar las actividades propuestas por el Parque (visitas temáticas...) y por los profesionales: buceo (en las dos islas), además de kayak, pádel, navegación y bicicleta en Porquerolles. Las visitas anuales se calculan entorno a un millón de personas en Porquerolles.

### IV. PATRIMONIO CULTURAL: DESDE LA ANTIGÜEDAD...

El Parque Nacional posee un patrimonio histórico considerable, ilustrado por vestigios romanos, una treintena de pecios y una veintena de fuertes militares.

#### VESTIGIOS ARQUEOLÓGICOS



Para quienes se interesan por la historia de su territorio, el Parque Nacional de Port-Cros ofrece también un extraordinario viaje en el tiempo, que empieza en la antigüedad, cuando Massilia (Marsella), muy cercana, era una colonia griega focense. El comercio marítimo era entonces intenso en el Mediterráneo y regularmente venían navíos a resguardarse o a hacer escala en las islas.

El pecio del Lequin en Porquerolles (entre otros) testifica esta actividad: el navío transportaba ánforas griegas destinadas a extremo oriente. Los primeros restos de pueblos insulares (años 100 aC) se encuentran en la bahía de La Galère, en Porquerolles, y muestran el inicio de la valorización agrícola de las islas durante el período romano.

En el litoral, en el mismo período, la villa Pardigon en La Croix-Valmer, por ejemplo, demuestra el desarrollo de los dominios agrícolas romanos.

Mientras que en Hyères, Olbia «la dichosa», emporio marítimo griego fortificado fundado en el siglo IV, tenía probablemente como función asegurar escala, resguardo, protección militar y comercio de aparejos de navíos. La ciudad arqueológica de Olbia es el único enclave del litoral mediterráneo que ha sido completamente preservado, lo que la convierte en excepcional. Se visita\* y allí se encuentra, en el lado marítimo, uno de los siete senderos submarinos del Parque.

\*[www.hyeres-tourisme.com/heritage-culturel/site-archeologique-dolbia](http://www.hyeres-tourisme.com/heritage-culturel/site-archeologique-dolbia)

#### PECIOS

Desde la antigüedad hasta nuestros días, el espacio marino del Parque Nacional de Port-Cros ha sido, y continúa siendo, una ruta marítima principal del Mediterráneo. El archipiélago fue escenario de batallas marítimas y de numerosos naufragios, lo que explica la sorprendente riqueza de pecios de los fondos marinos de esta ensenada. Una treintena de pecios, repartidos entre Le Pradet y La Croix-Valmer, aunque también entorno a la península de Giens y de las islas, constituyen yacimientos de exploración apasionantes para los submarinistas expertos.

Véase: <http://www.portcros-parcnational.fr/fr/des-connaissances/patrimoine-culturel/les-epaves>



Hay más de una veintena de fuertes y de baterías visibles en la ensenada de Hyères. De diversos períodos, se encuentran en más o menos buen estado y se pueden visitar en función de su acondicionamiento. Estas fortificaciones confundidas en la roca y el paisaje son testigo de una historia dura y agitada.



Descubrir la faceta patrimonial del Parque Nacional de Port-Cros es abrir nuevas ventanas a la historia del territorio, ya que se revela el rol estratégico de estas construcciones, a veces refugio para los navegantes, referencia de bandidos o centinela avanzado para la vigilancia del puerto militar y la ensenada de Tolón.

## PATRIMONIO MARÍTIMO EXCEPCIONAL

Hay que asociar numerosos faros y balizas que jalonan las costas del territorio del Parque y constituyen un patrimonio marítimo excepcional.

Hay cinco faros que velan por la seguridad de la navegación en este lugar de costas tortuosas. Entre ellos, el faro de Porquerolles, llamado le Cap d'Armes, alcanza hasta 29 millas (54 km) en alta mar. Es uno de los más potentes del Mediterráneo.

Además de la parte visible de su patrimonio, el territorio del Parque Nacional de Port-Cros cuenta con un patrimonio inmaterial menos conocido. Su buen vivir y fuerza inspiradora han alimentado un fuerte dinamismo creativo: literario, pictórico y cinematográfico, así como otros tipos de riqueza que el Parque Nacional da a conocer mediante diferentes propuestas: circuitos, encuentros, visitas, proyecciones...



## V. 55 AÑOS DE ACCIONES E INNOVACIONES

Desde su creación el año 1963, el Parque Nacional de Port-Cros tiene una misión prioritaria: preservar y valorizar el patrimonio natural y cultural de su territorio. Su voluntad no es convertirlo en un santuario, sino, al contrario, acoger al público para darle a conocer este entorno excepcional y sensibilizarlo ante la necesidad de protegerlo. Una apuesta ambiciosa que se apoya, desde el principio, en una estrategia científica.

### ESTRATEGIA CIENTIFICA

Para determinar lo que está en juego y evaluar los riesgos potenciales relativos a la conservación medioambiental, se ha implantado un programa de investigación aplicada con la ayuda del Consejo Científico del Parque. Un presupuesto anual se reparte cada año entre los diferentes equipos de investigación nacionales e internacionales, para obtener la información indispensable para gestionar el territorio terrestre y marino. Este punto de vista científico ayuda al equipo del Parque a definir los ejes prioritarios de las medidas de gestión.

### ESTUDIOS EN CURSO

Gracias al trabajo conjunto del equipo técnico y de los miembros del consejo científico, el establecimiento finalizó y validó once estudios relativos al Parque Nacional de Port-Cros durante el año 2018. Además, hay treinta y siete estudios en curso de realización.

Entre los temas de estudio llevados a cabo estos últimos años, se puede citar el impacto del fondeo en los hábitats de posidonia, el impacto del buceo submarino en el coralígeno, la evolución de las poblaciones animales y de las poblaciones de vegetales endémicos, el seguimiento regular de la pesca profesional y la evolución de los stocks...

Actualmente hay cuatro estudios en curso sobre la capacidad de carga de Porquerolles (umbral de concurrencia máximo) y el carácter del segundo corazón del Parque (lo que lo define respecto a otro territorio).

### MEDIDAS

#### MEDIDAS JURÍDICAS, TÉCNICAS Y PEDAGÓGICAS

Con 1,5 millones de visitantes al año, el Parque Nacional de Port-Cros es uno de los más visitados entre los diez parques nacionales franceses. La concentración de los visitantes, en el tiempo y el espacio, especialmente durante el período estival, obliga a imaginar servicios originales y respetuosos con el patrimonio que favorezcan una divulgación pedagógica de calidad.

Además de las medidas jurídicas y técnicas establecidas desde la creación del parque para responder a su misión de conservación de los hábitats y de las especies, en un contexto de gran concurrencia turística, el Parque también ha implantado progresivamente medidas pedagógicas.

Hay que recordar que las medidas puestas en práctica en el territorio del Parque Nacional, en particular las reglamentaciones de tierra y mar, solamente se aplican y tienen carácter obligatorio en los corazones.

En la zona de adhesión y la zona marítima adyacente, las actividades continúan sometidas a la reglamentación europea, nacional y local.



## MEDIDAS JURÍDICAS

**En tierra**, riesgo de incendio, prohibiciones, reservas integrales...

En los corazones del Parque, el riesgo de incendio impone la prohibición de cualquier aportación de fuego, de camping, de vivac y restricciones temporales de circulación en las islas en caso de riesgos intensificados por el viento y la sequía.

Entonces se pueden utilizar únicamente los senderos del litoral para evitar la penetración del público en los macizos boscosos.

En Port-Cros solo se aceptan perros en el pueblo. En Porquerolles, excepto en las playas, se aceptan, pero deben llevar correa.

En los dos corazones, como en todos los parques nacionales, hay reglas que prohíben recoger y perturbar a las especies vivas.

Los islotes de Bagaud, Gabinière y Rascas fueron catalogados como reserva integral en mayo del 2007. Continúan siendo un territorio privilegiado para el estudio y la consolidación de las poblaciones de pardelas, por ejemplo.

La práctica del ciclismo está prohibida en Port-Cros. En Porquerolles está autorizada y constituye, por cierto, una importante actividad comercial (alquiler).

**En el mar**, las actividades de buceo, pesca y navegación deportiva están reglamentadas

La caza submarina y la pesca al curricán (arrastre) fueron las primeras prohibiciones establecidas en el momento de la creación del Parque Nacional.

Basándose en las observaciones científicas, a continuación, se elaboraron una serie de reglamentaciones, en colaboración con los representantes de los usuarios, para controlar las actividades de recreo, buceo y pesca.

Su objetivo: acoger a los usuarios en las mejores condiciones conservando la calidad de los ecosistemas y permitiendo un uso armonioso y compartido de este espacio.

Una zonificación delimita así los sectores reglamentados para el fondeo, la pesca profesional, el buceo y la pesca deportiva.

Enlace a los mapas : <http://www.portcros-parcnational.fr/fr/le-parc-national-de-port-cros/la-reglementation/reglementation-en-mer-port-cros-et-porquerolles>

Para mantener la calidad y el carácter del enclave, están prohibidos los vehículos náuticos motorizados (drones submarinos y motos acuáticas) en los corazones marinos del Parque Nacional, con la excepción del canal de acceso previsto en Porquerolles (punta de Langoustier) para dos grupos de cuatro motos acuáticas dirigidos por dos monitores.

### Reglamentación del buceo

El submarinismo vivió un apogeo fulgurante a finales de los años 80 y, ante el temor de un desarrollo anárquico de la actividad, el Parque colabora con las estructuras locales para regular esta práctica. Como se ha indicado anteriormente, la primera carta francesa de buceo fue firmada en Port-Cros el 1994. El 2016, la carta se convirtió en un reglamento y se extendió a los dos corazones marinos del Parque (600 metros alrededor de Port-Cros y Porquerolles).

Véase «*Dossier de prensa de buceo 2018*». Enlace : <https://fr.calameo.com/read/00031836394dc20389a34>

### Regulation of fishing

*Decidida con las comunidades locales de patrones de pesca, también se elaboró una carta el 1999 con los pescadores profesionales en forma de reglamento interior específico de Port-Cros. Prevé, en particular, restricciones sobre las dimensiones de los barcos, el número y la malla de las redes, los horarios y las zonas de pesca, así como una evaluación anual y precisa de las capturas. La pesca profesional fue reglamentada el 2019 en Porquerolles.*

*En los corazones marinos del Parque Nacional de Port-Cros, la pesca profesional es artesanal y la practica una quincena de barcos que no superan los 10 metros, teniendo en cuenta el desarrollo sostenible.*

*Las cartas permiten implicar a los actores interesados junto al Parque Nacional en un diálogo y una relación de asociación más que de oposición. Su evaluación cada año permite, asimismo, ajustar las medidas que prevén. Desde el 2004, la pesca deportiva está prohibida en Port-Cros, solamente se tolera la pesca al curricán en la parte norte de la isla (véanse los mapas).*

*En Porquerolles, la regulación de la pesca profesional y de la pesca deportiva se organizó en el marco del programa europeo Natura 2000. En el segundo corazón marino, la pesca deportiva fue reglamentada por varios dispositivos sucesivos, desde la declaración de capturas (2006) hasta la aplicación de las zonas reglamentadas (2008/2015). Luego, el 2016, se instauró una limitación del número de capturas en el conjunto del territorio marino del Parque, es decir, en los corazones, pero también en la zona marítima adyacente.*

## MEDIDAS DE GESTIÓN PATRIMONIAL

**Canalizar a los visitantes...** Sometida a las salpicaduras de agua de mar y al pisoteo, la vegetación terrestre es especialmente sensible en el litoral y en la trasplaya. La protección de las poblaciones sensibles se garantiza mediante la canalización de los visitantes. Se emplean «ganivelles», vallas con pequeñas estacas de madera ligeramente espaciadas que delimitan las zonas que se quieren proteger manteniendo las características bioclimáticas necesarias para desarrollar los entornos afectados.

**Limitar la erosión...** Para enfrentarse a una erosión que se podría acentuar con la presencia de los visitantes, los senderos se han acondicionado mediante escalones y micronivelaciones.

**Controlar los recursos...** En el mar se han sumergido arrecifes artificiales experimentales, de acuerdo con los pescadores profesionales, para medir la colonización de las especies fijas y su enriquecimiento con peces emblemáticos o de gran valor comercial.



© C. Gérardin



© C. Gérardin

**Proteger el medio marino de las anclas...** Y para preservar el medio marino del deterioro debido al fondeo con ancla, el Parque Nacional de Port-Cros ha instalado dispositivos de amarre ecológicos (anclajes fijos que limitan el impacto en los hábitats) en los lugares de buceo más concurridos, desde el 1999. Actualmente hay 14 en torno a cada isla. Su mantenimiento corre a cargo del Parque Nacional. Estos dispositivos se reservan prioritariamente para los barcos de buceo (profesional o individual).

**El Parque Nacional de Port-Cros contribuye así desde siempre a la implantación de técnicas innovadoras de gestión con el objetivo de exportar el conocimiento y las técnicas.**

**Identificar las zonas...** Un abalanzamiento de zona permite asimismo visualizar claramente las limitaciones de velocidad, de fondeo y de navegación. En Port-Cros, y es un caso único, se confió la gestión del puerto al Parque Nacional, el año 1981. Este determina así el número de plazas en el muelle, los sectores de boyas de amarrado y los puntos de desembarco. Si esta gestión es a veces restrictiva, también permite una mejor gestión del desembarco de los visitantes y de los navegantes deportivos.

### Actividades de las visitas: un reto económico... y una amenaza potencial

Las múltiples formas que toman las actividades de visita medioambiental y cultural propuestas por el Parque Nacional de Port-Cros constituyen un reto económico determinante, pero también una amenaza potencial para los medios costeros y marinos, cuya gestión se confía al Parque Nacional.

Para responder a este doble objetivo de conservación y de acogida de público, el Parque Nacional concibe y habilita senderos de interpretación.

Botánicos, patrimoniales, culturales... estos senderos invitan a un conocimiento ilustrado de las islas y de su problemática. El Parque también propone una quincena de itinerarios, senderos o circuitos sobre diferentes temas: agua, piedras (monumentos), historia, plantas, escritores, etc.

Enlace : <http://www.portcros-parcnational.fr/fr/des-decouvertes/une-destination-dexception>

**La isla de Port-Cros se descubre a pie, a lo largo de 30 km de senderos balizados. En Porquerolles se ofrecen a los excursionistas 51 km de senderos balizados. Se han concebido y balizado especialmente cuatro itinerarios para la visita de la isla en bicicleta.**

También hay espacios museográficos abiertos al público en los fuertes y otros lugares del patrimonio edificado, con espacios pedagógicos (jardines, observatorio y sala de la biodiversidad en Porquerolles). Estos equipamientos, puestos a disposición de los socios del Parque, son los soportes de numerosas animaciones, como:

- Puntos de encuentro del Parque Nacional (encuentros, paseos y conferencias de abril a octubre en las islas, la península de Giens y el espacio de Cap Lardier).
- Pantallas Naturaleza (proyecciones al aire libre en julio y agosto en las dos islas), visitas guiadas, etc.

## MEDIDAS PEDAGÓGICAS

### ZONAS MARINAS EDUCATIVAS

Una «zona marina educativa» es una pequeña zona marítima litoral que los alumnos de una escuela primaria de proximidad gestionan de forma participativa según los principios definidos por una carta relacionada con los valores del Parque Nacional de Port-Cros.

Constituye un proyecto pedagógico y ecociudadano de conocimiento y de protección del medio marino para el público joven. Durante el curso escolar, la clase se sitúa así en el centro de una dinámica de proyecto territorial que recurre a la experiencia de la escuela y del municipio afectado, pero también de asociaciones de usuarios o de protección del medio ambiente.

Las zonas marinas educativas 2017/2018 en el territorio del Parque Nacional de Port-Cros se confiaron a cuatro escuelas de Hyères: la escuela del puerto – Claude Durand, la escuela de La Capte, la escuela de L'Almanarre y la escuela de Giens – Saint John Perse.

[www.portcros-parcnational.fr/fr/des-actions/eduquer-sensibiliser-and-former/un-parcours-educatif-pour-les-scolaireser-sensibiliser-and-former/un-parcours-educatif-pour-les-scolaires](http://www.portcros-parcnational.fr/fr/des-actions/eduquer-sensibiliser-and-former/un-parcours-educatif-pour-les-scolaireser-sensibiliser-and-former/un-parcours-educatif-pour-les-scolaires)

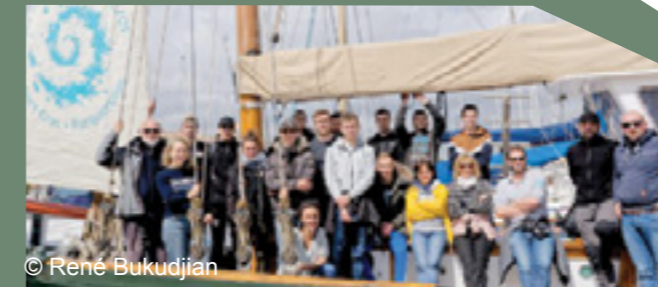
### LOS ALUMNOS DE INSTITUTO, EMBAJADORES DE LOS PARQUES NACIONALES

«Jóvenes embajadores de los parques nacionales» es un proyecto de intercambio pedagógico anual que asocia los diez parques nacionales franceses (continentales y de ultramar).

Las clases participantes siguen un programa de formación y de intercambios que comprende diversas etapas: descubrimiento, comprensión y acción. Al final del curso escolar, una vez han llevado a cabo todas las acciones, los alumnos se convierten en «jóvenes embajadores de los parques nacionales».

Este proyecto sensibiliza a los alumnos en la gestión del patrimonio, en la ordenación territorial y en cuestiones de ciudadanía relacionadas con la protección del medio ambiente.

Hay otros dispositivos educativos para los estudiantes, como las clases de descubrimiento del medio marino para estudiantes de secundaria, o «los aprendices de gestores del medio natural y la fauna» para los que se ha establecido un acuerdo asociativo entre el instituto agrícola hortícola Agricampus de Hyères y el Parque Nacional de Port-Cros.



© René Bukudjian

### RED DE SIETE SENDEROS SUBMARINOS

La red de los siete senderos submarinos (véase página 9) repartidos por el territorio marino del Parque Nacional de Port-Cros permite descubrir gratuitamente, de mediados de junio a mediados de septiembre, la riqueza de la fauna y la flora litorales del Mediterráneo, aunque también, y, sobre todo, tiene por objetivo sensibilizar respecto a la riqueza submarina y mejorar la gestión de «desarrollo sostenible» de las actividades propuestas. Todos los visitantes pueden comprender el impacto de su actividad en el mar para contribuir mejor a su preservación. [www.parcnational-portcros/sentiersousmarins](http://www.parcnational-portcros/sentiersousmarins)



### ESTANCIAS «DESARROLLO SOSTENIBLE» A PARTIR DE CM1 (9 AÑOS) EN PORT-CROS

Asimismo, en el marco de una convención entre el Parque Nacional y la Liga de la enseñanza FOL 83, se ofrecen fines de semana, estancias y recepción de clases de descubrimiento en pleno corazón del Parque Nacional, en Port-Cros.

Los niños a partir del ciclo III (9 a 11 años) se alojan en el sitio histórico del fuerte de L'Éminence, que detenta la etiqueta CED (ciudadanía, medio ambiente, desarrollo sostenible). Pueden participar en diferentes actividades según las temporadas: descubrimiento de fondos marinos, del patrimonio histórico de la isla, buceo, excursionismo, actividades relacionadas con el medio ambiente y el desarrollo sostenible.

## VI. DESARROLLO SOSTENIBLE: LA PRUEBA MEDIANTE LA ACCIÓN

**Responder a las necesidades del presente sin hipotecar los recursos para las generaciones futuras...** es el fundamento del desarrollo sostenible y la preocupación afirmada en la Carta del Parque Nacional de Port-Cros. Una gestión sostenible de los valores paisajísticos, culturales y naturales del territorio se convierte en la base de la economía local y del bienestar social. Más allá del discurso, esta preocupación ya se concreta a través de diferentes proyectos emprendidos por el Parque Nacional y que responden a los objetivos de la carta. Aquí tres ejemplos...

### CERTIFICACIÓN BATEAU BLEU

A causa de la calidad de su entorno, **el territorio del Parque Nacional es la sede de una actividad recreativa muy intensa durante la temporada estival.** Con una concurrencia estimada de 120 000 barcos recreativos, es decir, más de 500 000 personas circulando entre Toulon y Saint-Tropez cada año, se debe prestar una atención especial a la salvaguarda de la calidad del medio ambiente marino, que pasa por el esfuerzo de cada uno en beneficio de todos.

La reglamentación existente reserva de ahora en adelante el fondeo en ciertos espacios a las embarcaciones equipadas con tanques para recoger los residuos orgánicos.

Creada el 2014, la operación «Bateau Bleu» asocia el Parque Nacional de Port-Cros con las empresas locales de deportes náuticos (venta, alquiler, mantenimiento y obra muerta). Es una certificación que permite identificar las empresas asociadas al Parque Nacional, ya que están comprometidas en un procedimiento voluntario de mejora de las prácticas y de difusión de la información a sus clientes, los visitantes de las islas. Esta marca distintiva se entrega a los barcos nuevos, a los barcos de alquiler equipados y a los barcos que los profesionales de



los deportes náuticos han adaptado a las normas. Para obtenerla hay que considerar cuatro criterios: la gestión de las aguas negras, la instalación de sistemas que eviten la expulsión de carburante, las características del motor poco contaminantes y la sensibilización en las buenas prácticas de la navegación deportiva.

Para la temporada 2018, dieciséis empresas distribuidas en los municipios de zona de adhesión y fuera de ella obtuvieron la certificación Bateau Bleu. Accesible desde el 2017 a los particulares, este sello de calidad permitirá, a la larga, identificar al conjunto de usuarios respetuosos con el medio marino.

### MARCA ESPRIT PARC

Esprit Parc National es una marca registrada, ofrecida en los diez parques nacionales de Francia. Los parques la atribuyen a los actores económicos voluntarios que ofrecen productos y servicios de calidad provenientes o ejercidos en el territorio de los parques, en sus corazones, su zona de adhesión y su zona marítima adyacente exclusivamente.

Esta marca valoriza así productos y servicios ideados y creados por hombres y mujeres comprometidos con la preservación y la promoción de estos territorios excepcionales. Es colectiva y también portadora de un mensaje de solidaridad que favorece la economía local.

La guía Esprit Parc National de Port-Cros 2018 ofrece así una gama de propuestas que se concretan en salidas, estancias y alojamientos.



Con un apartado dedicado a las actividades marítimas.

En ella podemos encontrar, por ejemplo: excursiones a pie, algunas de ellas temáticas (Qi Gong...), salidas naturalistas, salidas para niños, itinerarios nocturnos, pero también visitas a diferentes lugares (Les Salins, un dominio vitícola...) y finalmente estancias «Litoral sostenible» para las escuelas.

### PROYECTO COPAINS

Desde finales del 2014, el proyecto COPAINS (colecciones, patrimonio, inserción) conjuga el mantenimiento y la renovación de las colecciones de variedades de árboles frutales en la isla de Porquerolles en explotaciones ecológicas con la inserción profesional de parados. Este patrimonio genético excepcional se distribuye en 19 hectáreas. Constituye un soporte de trabajo que permite proporcionar una formación en arboricultura y agroecología en el marco de la trayectoria profesional de personas apartadas del empleo. Se trata de conciliar el factor humano con la protección y la valorización de un patrimonio natural y científico único, que existe desde hace más de 30 años. Una página web específica <http://copains-porquerolles.fr/> presenta este proyecto.



Se llevan a cabo otras acciones de inserción social y profesional junto a las asociaciones Tremplin y Acta Vista en asociación con el Parque.

Descubrirlas: [www.portcros-parcnational.fr/fr/des-actions/accompagner-le-developpement-durable-du-territoire/les-projets-dinsertion](http://www.portcros-parcnational.fr/fr/des-actions/accompagner-le-developpement-durable-du-territoire/les-projets-dinsertion):

## PERSPECTIVAS FUTURAS

« En 2019, una posibilidad nueva se presenta para los seis municipios del área óptimo de afiliación que no habían ya firmado la Carta de 2018. Se trata de Carqueiranne, La Londe les Maures, Le Lavandou, Bormes les Mimosas, Le Rayol-Canadel et Cavalaire-sur-Mer. Tendrán opción, si lo desean, de formar parte del Parque Nacional de Port-Cros comprometiéndose, a través de esa Carta, al proyecto de territorio que implica. El Parque Nacional empezará en 2019, una acción de comunicación dirigida a esas municipalidades y sus ciudadanos. Un plano trienal nuevo de sensibilización se empezará para el periodo 2021-2023 basándose en el perímetro fijo establecido hasta 2030 cuando se elaborará y se propondrá otra Carta a los municipios.»



## CONCLUSIÓN

Con cincuenta y cinco años de existencia, el Parque Nacional de Port-Cros se considera hoy en día un verdadero laboratorio de gestión insular. Por su doble misión de conservación de ecosistemas y de apertura a los diferentes usuarios del espacio natural, debe innovar sin cesar sus medidas de gestión. Sus diversas formas de asociación instauradas con los actores locales (administraciones o usuarios) son oportunidades de éxito para una gestión concertada y sostenible del medio ambiente.

El profesor en la Universidad del Mediterráneo (Aix-Marseille 2) y director del UMR 6540 CNRS, Centro de Oceanografía de Marsella,  
Charles F. BOUDOURESQUE, resume:

«El ejemplo del Parque Nacional de Port-Cros ilustra bien el hecho de que una zona marítima protegida, a través de la gestión del espacio y de las limitaciones razonables y aceptables para los usuarios, puede asegurar simultáneamente la protección del patrimonio natural y la minimización de los conflictos de uso.

El resultado es, para cada uno de estos usos, un beneficio claramente identificable. Además, los beneficios económicos generados por el Parque Nacional de Port-Cros superan ampliamente sus límites (turismo, pesca).

Es, pues, importante que las AMP dejen de ser percibidas como lugares de prohibiciones varias, lo que está muy alejado de la realidad, y que se consideren herramientas al servicio de un desarrollo sostenible a escala regional.»

Información en línea :

<http://www.portcros-parcnational.fr/fr/des-actions/protéger-et-préserver/la-coopération>

## ANEXOS

### MISIONES DEL PARQUE NACIONAL DE PORT-CROS

#### PROTEGER Y CONSERVAR

Asegurar una supervisión y una vigilancia continua

Mantener la diversidad biológica

Conservar el patrimonio agrícola y arquitectónico

#### CONOCER Y COMPRENDER

Asegurar un seguimiento de la fauna y la flora, y de su utilización

Desarrollar la investigación científica

#### COMPARTIR Y DIFUNDIR EL CONOCIMIENTO

Sensibilizar y educar

Recibir a los visitantes

Sensibilizar al público

Educar a las jóvenes generaciones

#### PROMOVER UN DESARROLLO LOCAL Y SOSTENIBLE

Desarrollar asociaciones

Implicar a los actores locales

Apoyar a los proyectos

# MOMENTOS IMPORTANTES DE LA HISTORIA DEL PARQUE NACIONAL DE PORT-CROS

14 de diciembre: Decreto de creación del Parque Nacional de Port-Cros.

1963

El estado se convierte en propietario del 80 % de la isla de Porquerolles. Se crea una misión de ordenación.

1971

Inauguración de la casa de los pontones.

1977

Construcción de la «Pointe Nord», edificios que agrupan recepción, oficinas, locales técnicos y alojamientos.  
Implantación del primer sendero submarino en Francia.  
Creación del Conservatorio Botánico de Porquerolles. Será oficialmente conservatorio nacional el 1990.

1979

Acogida de las primeras clases de mar con bautizos de submarinismo como colofón.

1982

El Estado asigna 1 000 ha de espacios naturales de Porquerolles al Parque Nacional.

1985

La Carta del buceador ve la luz: una veintena de estructuras de buceo locales la firman.

1994

18 de noviembre: Designación del primer comité científico.

1964

Edición de los primeros anales científicos.

1975

Preservación del patrimonio edificado: se restauran los fuertes de L'Estissac y de Port-Man.

1978

La gestión de Port-Cros se confía al Parque Nacional. Apertura de la Casa del Parque/ Capitanía.

1981

La gestión del cabo Lardier se confía al Parque Nacional con el municipio de La Croix-Valmer. Creación de la agrupación de interés científico: GIS Posidonie.

1984

Constitución de MedPAN, la red de gestores de zonas marinas protegidas en el Mediterráneo.

1990

Los Parques Nacionales adoptan su nuevo emblema y una nueva señalética del terreno.

1995

El Parque Nacional de Port-Cros se convierte en uno de los 37 espacios piloto Natura 2000. Firma con el municipio de Hyères una convención de asistencia técnica y científica para la gestión del conjunto de los espacios naturales municipales (península de Giens, marisma de Estagnets, Tombolo, pineda de Pesquiers...).

1997

PELAGOS : firma en Roma por Francia, el principado de Mónaco e Italia, de un acuerdo relativo a la creación en el Mediterráneo de un Santuario para los Mamíferos Marinos del Mediterráneo.

1999

Hacia una pesca profesional ecorresponsable : firma de una carta de compromisos.

2001

Primera etapa de la reforma del 2006, que revisa la reglamentación de los parques nacionales: Port-Cros debe modificar su decreto de creación.

2006

La educación en el medio ambiente para un desarrollo sostenible está de nuevo en auge, en estrecha relación con la Educación Nacional.

2011

El Parque Nacional de Port-Cros celebra su 50 aniversario.

2013

1 de julio del 2016, una orden del prefecto de la región Provenza-Alpes-Costa de Azur dejó constancia del nuevo perímetro del Parque Nacional de Port-Cros, JO 0163 del 14/07/2016, integrando a los municipios firmantes de la Carta de desarrollo del Parque Nacional de Port-Cros: La Garde, Le Pradet, Hyères-les-Palmiers, La Croix-Valmer y Ramatuelle.

2016

Desde el 1998, el Parque nacional de Port-Cros es titular del «Diploma europeo», otorgado por el Consejo de Europa. desde el 2001 está inscrito entre las «zonas especialmente protegidas de importancia mediterránea».

1998

El Ministerio confía al Parque nacional la animación de la parte francesa del santuario PELAGOS.  
El municipio de Hyères confía la gestión técnica y científica de las antiguas salinas de Hyères al Parque Nacional.

2000

Inauguración de la nueva casa del parque en Porquerolles.

2004

-Porquerolles vuelve a descubrir su molino: el molino de Bonheur.  
-Los islotes de Bagaud, Rascas y Gabinière se convierten en «reservas integrales».  
-Nacimiento de la Agrupación de Interés Científico para los Mamíferos Marinos del Mediterráneo - GIS3M.  
-Una parte de Porquerolles goza del estatuto de Zona Marina Protegida Francesa.

2007

6 de mayo. El Parque Nacional de Port-Cros redefine su contorno: Porquerolles se cataloga como «corazón del Parque», así como los 600 m de banda litoral.

2012

Decreto n° 2015-1824, de 30 de diciembre de 2015, que aprueba la Carta del Parque Nacional de Port-Cros.

2015

