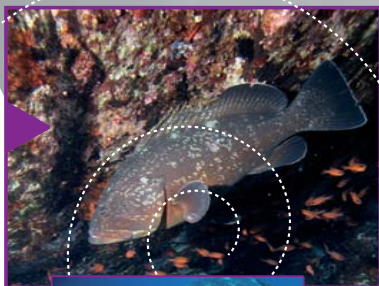


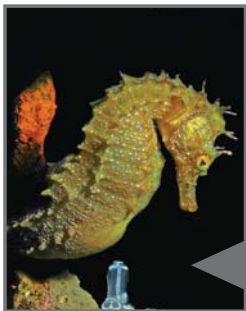
L'emblème de la Méditerranée

Très commun dans les années 50, le **mérou brun**, victime d'une chasse sous-marine intensive, a vu ses effectifs s'effondrer dramatiquement. Ses populations ont pu se reconstituer grâce au moratoire interdisant sa pêche depuis 1993. Préservé dans les eaux du Parc national de Port-Cros, il est aujourd'hui possible de plonger à sa rencontre. Agé de 50 ans, il peut atteindre les 1,2m de longueur pour un poids de plus de 40kg mais pas de panique : ce géant est totalement inoffensif !



L'animal mythique

Dans la mythologie grecque, les **hippocampes** sont décrits comme les montures de Poséidon. L'hippocampe a un mode de reproduction très particulier : les œufs sont déposés par la femelle dans une poche incubatrice située sur le ventre du mâle... qui accouche des petits ! Très sensible aux perturbations de son milieu de vie, la régression de son habitat l'a rendu rare sur nos côtes. Toujours considéré comme magique, il est aujourd'hui vendu comme porte-bonheur. Si vous voulez avoir la chance de les rencontrer vivants, n'achetez pas ces tristes souvenirs.



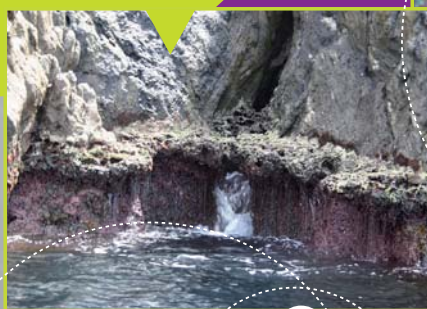
Le trésor du fond des mers

Rouge ou noir, une branche de **corail** représente en réalité le squelette d'une colonie de plusieurs milliers d'animaux fixés : les polypes. Récoltés depuis des millénaires, les supports calcaires produits par ces petits organismes sont très appréciés en joaillerie. Constituant une superbe matière première, le corail rouge est toujours exploité pour la fabrication de bijoux comme de nombreux objets décoratifs. Malheureusement, sa croissance étant très lente, la surexploitation risque de mettre en danger les activités des corailleurs et une gestion raisonnée des ressources s'impose.



Le trottoir naturel du littoral

A première vue on pourrait croire à un aménagement du sentier du littoral, mais en y regardant de plus près ces concrétions révèlent leur vraie nature : ce sont les productions d'une algue rouge calcaire : le **lithophyllum**. Agés de plusieurs siècles, ces encorbellements situés dans la zone de déferlement des vagues peuvent atteindre jusqu'à 2 mètres de large ! Mais ces bâtisseurs sont très vulnérables aux pollutions de surface (rejets des eaux usées, hydrocarbures, détergents, etc.) comme aux piétinements.



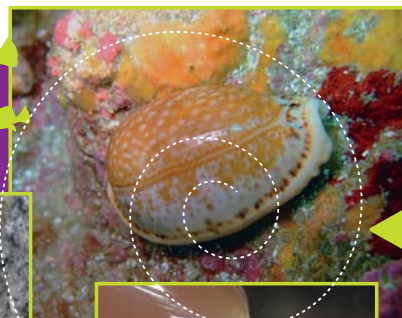
La plus menacée ?

La **patelle géante** ou **patelle ferrugineuse** pouvant atteindre les 11 cm de diamètre est la plus grande patelle de Méditerranée. Uniquement fixée sur les rochers de bord de mer, cette espèce endémique a été décimée par les pêcheurs à pied. Consommée ou utilisée comme appât, on ne la retrouve pratiquement plus que sur les rivages inaccessibles comme le littoral corse. Sa disparition très rapide en a fait l'espèce marine la plus en danger du bassin méditerranéen.



Les stars malheureuses des collectionneurs

Petits mollusques gastéropodes de taille modeste (3 à 6 cm), les **porcelaines** présentent des coquilles totalement lisses aux couleurs variées. Elles constituent des objets émaillés décoratifs très prisés. Convoitées, rares et concentrées dans des aires de répartition restreintes, elles sont trop fréquemment collectées par les plongeurs bien que ce ramassage soit illégal et représente une réelle menace...





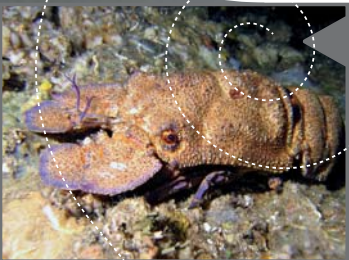
Le grand disparu ?



Autrefois présent sur nos côtes (entre autre dans les calanques de Marseille et les îles d'Hyères), le **phoque moine** a totalement disparu de France il y a une cinquantaine d'années. Victime de la destruction de son habitat, de la diminution de ses ressources alimentaires et de son abattage par ses détracteurs, sa population a été réduite à quelques centaines d'individus. Seul représentant des pinnipèdes de Méditerranée, il survit dans des zones reculées en Grèce, en Turquie et dans l'Atlantique. Il est désormais inscrit parmi les dix animaux vertébrés les plus menacés d'extinction au monde...

La diva sous-marine

Si elle ne chante pas, la **grande cigale de mer** est très célèbre... pour ses qualités gustatives. Cette cousine des langoustes atteint les 45 cm de long mais reste peu connue des scientifiques. Nocturne et pouvant vivre jusqu'à une centaine de mètres de profondeur, ce crustacé mène une vie mystérieuse. Sa chair très appréciée en a fait un met de choix et l'objet d'une pêche illégale intensive. Trop importante, son exploitation l'a rendue très difficile à rencontrer dans nos fonds sous-marins.



Renseignements

Parc national de Port-Cros
Siège - Allée du Castel Sainte Claire
BP 70220 - 83406 HYÈRES cedex
Tél. 04 94 12 82 30
accueil.pnpc@portcros-parcnational.fr
www.portcrosparcnational.fr



Pour aller plus loin

Sentier sous-marin

A vos masques et vos tubas, pour la découverte des fonds marins, seul ou accompagné.
Tél : 04 94 01 40 70
Location possible de palmes, masque et tuba au village.



Bateau de découverte sous-marine

Tous les jours d'avril à novembre, par beau temps.
Tél : 04 94 05 90 84 ou 06 08 26 91 99



Expositions sur le milieu marin

au Fort de l'Estissac
Accès libre de mai à septembre.



La Méditerranée est un haut lieu de la biodiversité marine et héberge une grande quantité d'espèces souvent exceptionnelles. Elles sont en proie à de réelles menaces de raréfaction voire de disparition. Soumises à de nombreuses pressions dues aux activités humaines, certaines bénéficient d'une réglementation qui assure leur protection. Partons à la rencontre de quelques représentantes de la richesse de notre patrimoine marin !

LES ESPÈCES PATRIMONIALES MARINES

Textes : F. Alary/Christine Graillet - Iconographie : Christel Gérardin
Crédits photos : Jean-Michel Mille, Délic Bleu Méditerranée, GisPosidonie, Parc national de Port-Cros, D. Marchessaux
Impression : C.C.I. Cette brochure a été fabriquée de façon éco-responsable (usage d'encre hydro-solubles et impression sur papier certifié PEFC)
Conception graphique : C. Van Eynde - K. Audemard - Juin 2013

