



Acronyme du projet : GIREPAM

**Titre du projet : Gestion Intégrée des Réseaux Ecologiques à travers les
Parcs et les Aires Marines**

**Actions d'éducation à
l'environnement et au
développement durable (EEDD)
en Aire Marine Protégée :
Accompagnement technique du
Collectif d'éducation à**

Nom de l'organisation en charge du livrable : Parc national de Port-Cros

Responsable du livrable:	Parc national de Port-Cros
Workpackage	C : Accompagnement technique du Collectif d'éducation à l'environnement

Auteurs		
Nom	Organisation	E-mail
Hugo BLANCHET	Parc national de Port-Cros	hugo.blanchet@portcros-parcnational.fr

Contexte

De 2017 à 2019, un programme triennal d'actions a été développé afin de permettre la mise en œuvre de la charte du territoire du Parc national de Port-Cros signée en 2016.

L'ambition 5 de cette charte comprend les mesures spécifiques à l'éducation à l'environnement en direction de tous les publics dont certaines actions portées par le projet GIREPAM :

- Public professionnel : structuration du « **Collectif d'Initiatives pour l'Environnement du Territoire des Maures** » – **CIETM** – et le développement de son interface numérique, le CIETM regroupe les associations d'EEDD, partenaires du PNPC ;
- Tout public : « **Les Voiles de Port-Cros** », projet d'itinérance en bateau et de découverte de l'Aire Maritime Adjacente du Parc national de Port-Cros avec des animations adaptées aux publics scolaires, professionnels, élus et partenaires, grand public ;
- Plaisanciers : « **Ecogestes** », campagne de sensibilisation estivale des usagers de la mer aux bonnes pratiques respectueuses de l'environnement par le biais des techniques de la communication engageante ;
- Scolaires : « **Classes plongées** » projets pédagogiques spécifiques aux collèges de l'Aire d'adhésion du parcours éducatif du Parc national de Port-Cros :

Plusieurs milliers de personnes ont ainsi pu bénéficier des actions d'animation sur le territoire de l'aire marine protégée de Port-Cros depuis 2017.

1. Soutien au collectif d'associations (CIETM)

1.1 OBJECTIF ET RESULTATS DU PARTENARIAT

Dans le cadre de GIREPAM, le Parc national de Port-Cros a décidé de soutenir la structuration du CIETM, un collectif qui regroupe une vingtaine de structures dont des associations, des organismes publics et des professionnels du territoire des Maures et alentours.

Un partenariat a été établi avec le CIETM afin d'impliquer les membres de ce collectif dans l'animation voire la coordination de projets d'éducation à l'environnement mis en place avec le Parc national (offre éducative, réseau de sentiers sous-marin, journées de découverte naturaliste, conférences, événementiels, participation au Conseil économique social et culturel, etc.). Ce partenariat a également pour objectif de mettre en place de nouvelles actions communes d'information et de sensibilisation en direction de tous les publics dans le but de mobiliser les usagers à la préservation et au respect des patrimoines naturels et culturels.

Concrètement, cela s'est traduit par le développement de projets pluridisciplinaires intégrant les approches scientifiques, socio-économiques, historiques et culturelles du patrimoine et par la participation à de nombreux événements comme les campagnes mises en place sur

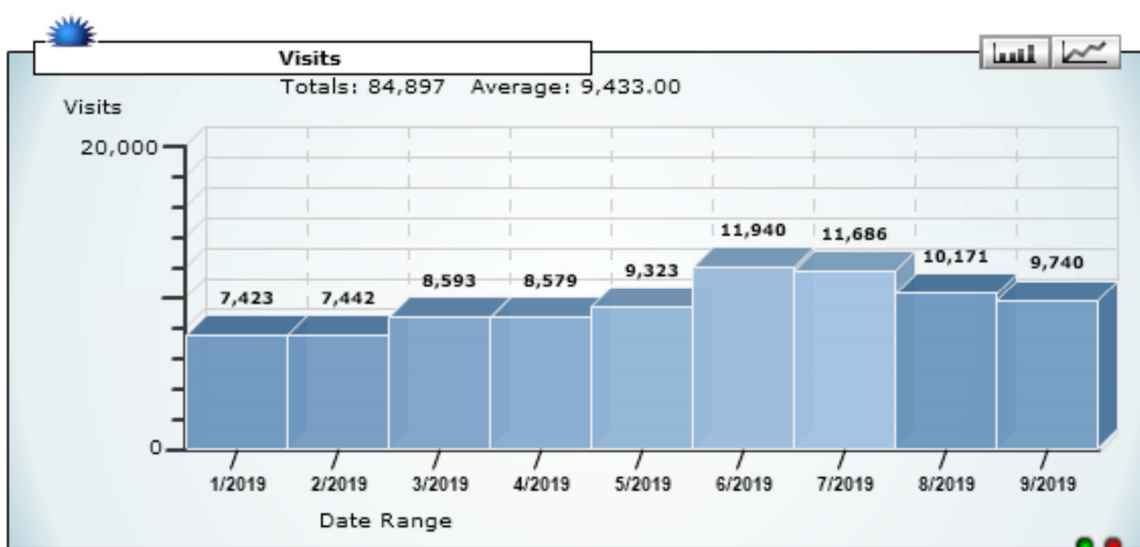
l'aire d'adhésion du Parc national de Port-Cros en lien avec les acteurs locaux comme nationaux (voir bilans annuels en annexe).

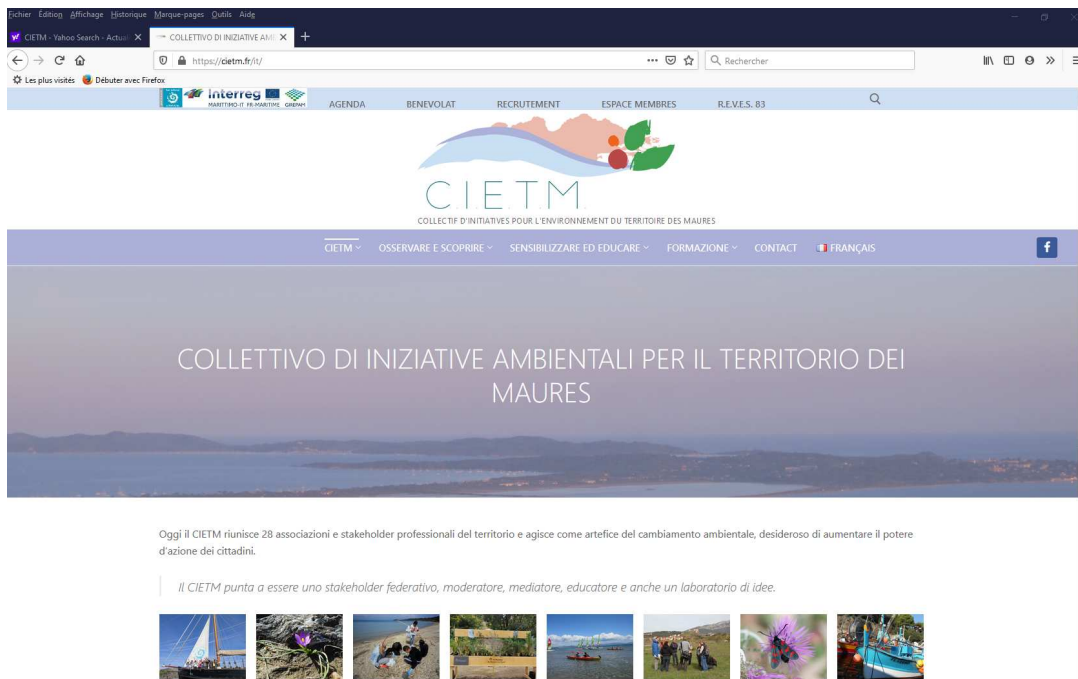
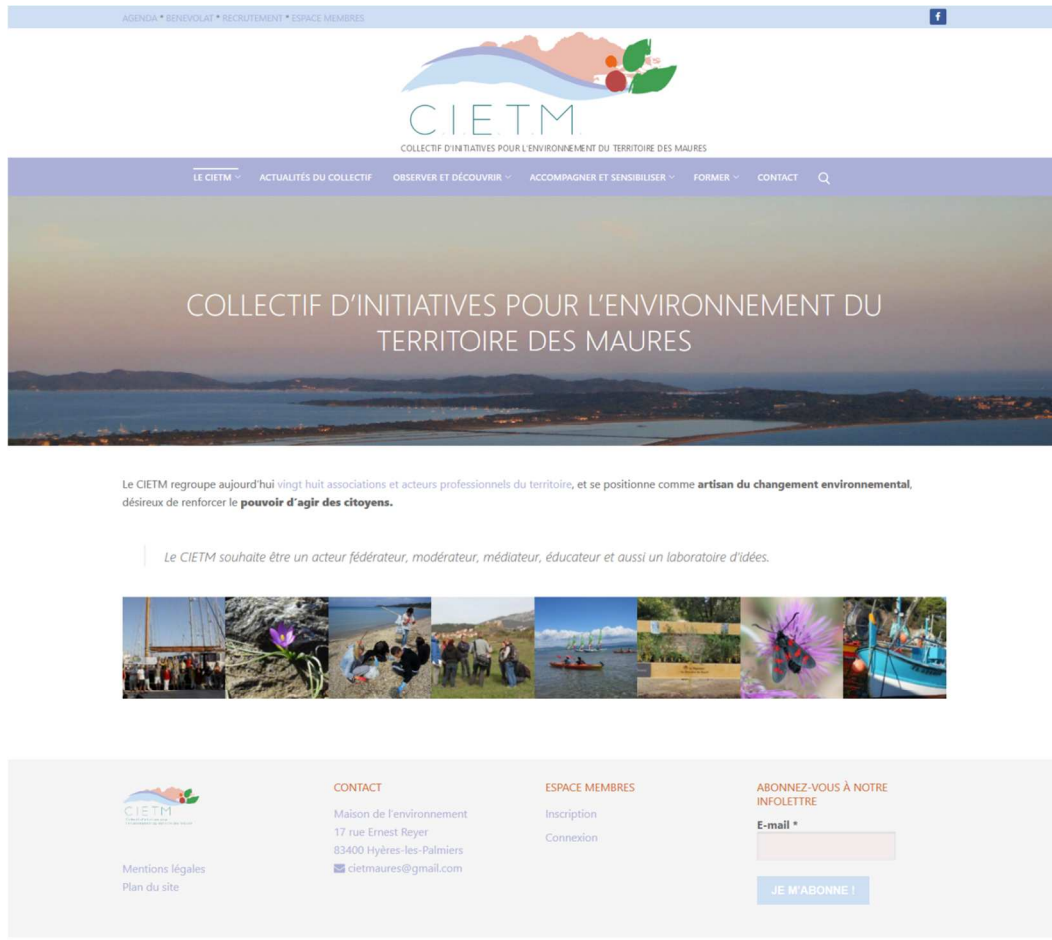
1.2 ACCOMPAGNEMENT TECHNIQUE

Afin d'apporter un soutien technique au collectif, un site internet a été créé pour mettre en avant ses initiatives notamment celles réalisées dans le cadre de GIREPAM. L'enjeu de ce site est de faciliter l'actualisation des contenus, en créant un flux d'information depuis les réseaux sociaux et une diffusion large via une newsletter. Les outils numériques créés ont permis de gagner du temps dans la communication et d'améliorer la visibilité du collectif.

Ce site internet a fait l'objet d'une mise à jour pour que les contenus soient également accessibles en italien : www.cietm.org

Depuis 2019, la fréquentation moyenne du site est passé de 1 000 par mois à 10 000.







Les Voiles de Port-Cros

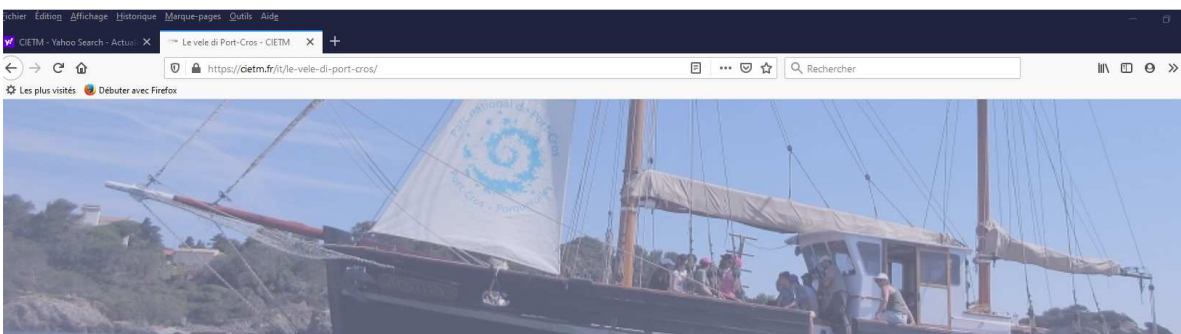
Les journées "Voiles de Port-Cros" proposent des actions de sensibilisation et d'éducation à l'environnement à l'attention de tous publics, lors de navigations dans l'Aire Maritime Adjacente du Parc national de Port-Cros.



Les animations proposées à bord permettent de découvrir des sujets variés, en ayant un point de vue depuis la mer différent de celui de notre vie quotidienne : **enjeux de la gestion de notre territoire, découverte de nos paysages de notre patrimoine littoral, ...**

Ces sorties ont lieu à bord du vieux gréement, le Brigantin. Un ancien thonier de l'Atlantique aujourd'hui affrété par Espace Mer.

Cette action est mise en œuvre par le Parc national de Port-Cros et soutenue par le projet européen INTERREG GIREPAM



Le vele di Port-Cros

Le giornate "Vele di Port-Cros" propongono delle azioni di sensibilizzazione ed educazione sull'ambiente rivolte a ogni tipo di pubblico durante la navigazione nell'Area Marittima Adiacente del Parco Nazionale di Port-Cros.



Le animazioni proposte a bordo permettono di scoprire diversi argomenti approfittando di un punto di vista dal mare diverso da quello della nostra vita quotidiana: problematiche legate alla gestione del nostro territorio, scoperta dei nostri paesaggi e del nostro patrimonio litoraneo, ecc.

Queste uscite si effettuano a bordo di un vecchio armamento, il Brigantin, un'antica imbarcazione per la pesca del tonno dell'Atlantico oggi noleggiata da Espace Mer.

Questa attività è realizzata dal Parco Nazionale di Port-Cros e sostenuta dal progetto europeo INTERREG GIREPAM



2 Voiles de Port-Cros

2.1 OBJECTIFS ET RÉALISATIONS



Dans le cadre du projet GIREPAM, le Parc national de Port-Cros a confié à l'association « Les Petits Débrouillards » la mise en place et le suivi des « Voiles de Port-Cros ».

Les objectifs de ce programme d'éducation populaire et de médiation scientifique sont de sensibiliser à l'environnement exceptionnel de l'aire maritime adjacente du Parc national. Par la découverte, il favorise les échanges de connaissances, de savoir-faire et de pratiques avec divers publics : grand public, scolaires, institutionnels, associatifs et socioprofessionnels.

Une navigation le long des côtes jusqu'aux îles d'Or est proposée. Lors de la sortie, les participants explorent les différents patrimoines du territoire insulaire, littoral et marin en expérimentant une science pluridisciplinaire : l'océanographie.

Ce scénario immersif, à base d'expériences à bord du voilier, permet une dynamique participative et ludique. Les supports et outils pédagogiques présentent de multiples formes d'activités (expériences, jeux, modélisation et investigations) sollicitant une participation active.

Six journées ont été réalisées sur deux ans avec plus de 200 participants :

- Une centaine de scolaires (écoles, collèges et lycées),
- Une cinquantaine de résidents de l'aire d'adhésion,
- Une vingtaine d'élus et agents des communes de l'aire d'adhésion,
- Une vingtaine d'associations d'éducation à l'environnement,
- Une vingtaine d'enseignants.

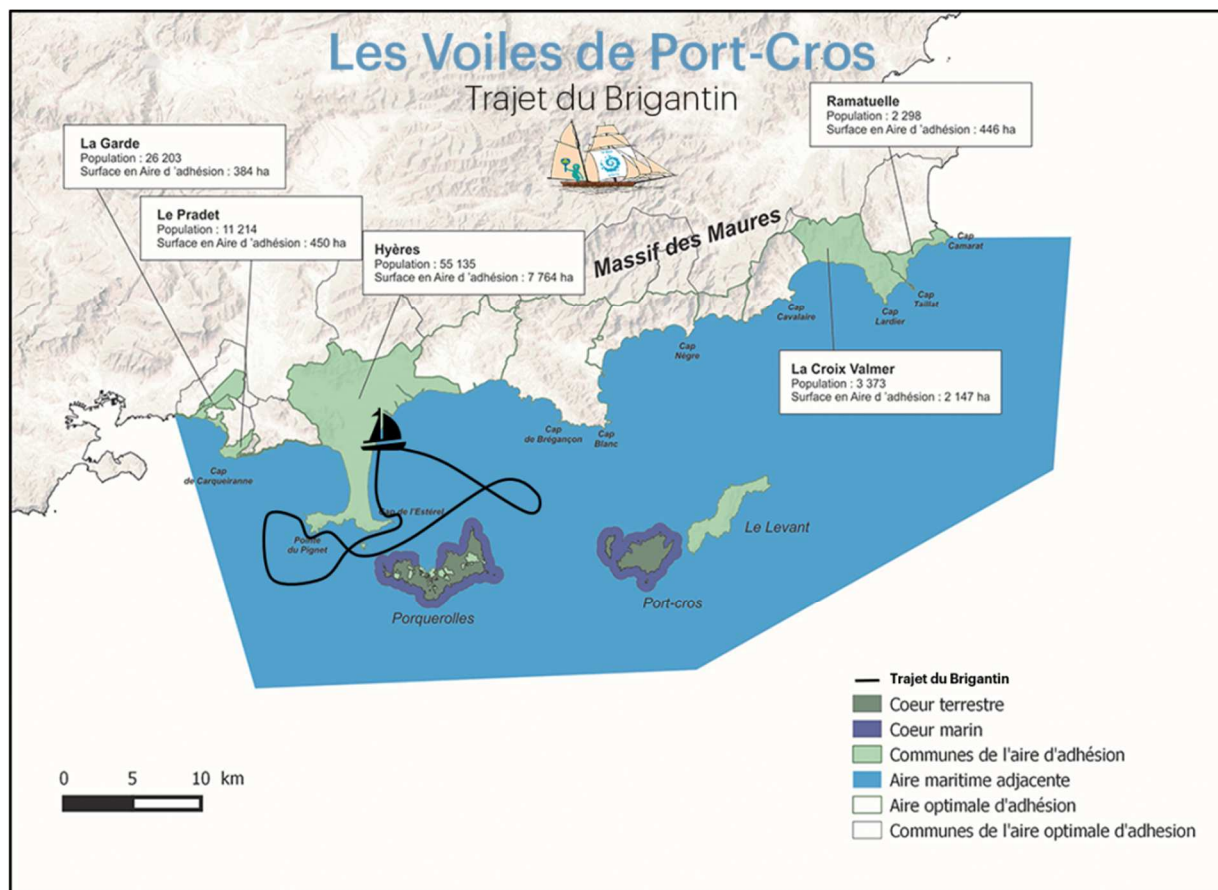
De nombreuses thématiques sont abordées au cours de ces journées en mer :

- **Biodiversité** : observation et présentation de la posidonie, étude des lasses de mer, jeu « espèces d'espèces », les réseaux trophiques
- **Ecologie marine** : capture de plancton, identification au microscope et mémo, courantologie
- **Pollutions** : expérience sur les hydrocarbures, la flottaison et la tension superficielle de l'eau, les macro et micro déchets
- **Changement climatique** : expérience sur l'acidification des océans et l'élévation du niveau de la mer
- **Usages du territoire** : débat avec les participants pour la proposition d'initiatives à mettre en place, le rôle du Parc et des acteurs dans ce processus.
- **Lecture du paysage** : Observation du paysage avec identification des différents milieux et usages puis dessin avec deux points de vue : le territoire tel qu'il est et le territoire sans activités humaines)
- **Présentation du « Coffre de la mer »** : supports pédagogiques sur les patrimoines de la Méditerranée
- **Compréhension des enjeux de la gestion intégrée en aire marine protégée** : rôle des politiques d'adaptation au changement global et café-débat
- **Atelier patrimoine maritime** : navigation à la voile et nœuds marins
- **Mobilisation citoyenne** : échanges entre citoyens lors des escales



2.2 BILAN DES JOURNEES DE SENSIBILISATION

L'organisation d'une sortie regroupe de nombreuses phases : préparation de l'embarcation, formation des médiateurs, programmation des escales, création des supports de communication, conception des contenus pédagogiques et des animations en fonction des publics. De plus, à chaque date, les inscriptions sont tributaires des conditions météorologiques et les parcours peuvent évoluer au cours des sorties en mer (exemple type d'itinéraire).



Malgré toutes ces contraintes, la démarche expérimentale comme outil de sensibilisation, transmission auprès d'un public captif sur une journée a largement fait ses preuves en 2017.

Cependant, ce qui est évident avec les scolaires (cf. film «Les pirates des îles d'or » - <http://www.portcros-parcnational.fr/fr/videos/les-pirates-des-iles-dor>) ou le grand public ne l'est pas obligatoirement avec les professionnels. C'est donc sous la forme d'une journée de travail pour l'élaboration d'initiatives d'adaptation au changement climatique que les élus et professionnels des communes ont été invités à participer.

Les échanges ont permis l'émergence de propositions sur des sujets aussi variés que la protection des côtes, la pêche et les métiers de la mer, la santé et l'environnement, les loisirs.



Les Voiles de Port-Cros 2018



À la suite des différentes journées 2018, des questionnaires de satisfaction ont été remplis par les participants afin de recueillir les avis et propositions d'amélioration. La plupart des réponses témoignent d'une volonté de développer la corrélation des animations avec le territoire du Parc national et ses enjeux.

Les animations ont été appréciées par le public, que ce soit au niveau des thématiques abordées ou des supports utilisés. Certaines activités ont été plus appréciées que d'autres comme l'expérience sur l'acidification des océans ou le jeu sur la chaîne alimentaire qui permettent d'expliquer de manière simple et ludique des phénomènes pourtant complexes : « *Jeu ludique et très intéressant pour mettre en scène la bioaccumulation* », « *Toutes ces animations ont permis une découverte visuelle de concepts parfois complexes à expliquer* ». Les débats ont également eu un grand succès notamment avec les associations et élus, « *Le débat était intéressant, plusieurs sujets traités.* »

Les professeurs ont apprécié la transmission de l'approche empirique : « *Les expériences étaient intéressantes et peuvent être réutilisées en classe, les débats sont nécessaires* », « *toutes les activités sont pertinentes, mais il est vrai que l'échange de points de vue, de fonctionnement dans les établissements reste à mes yeux le plus instructif (surtout dans un tel cadre)* », « *Ces animations sont simples et directement utilisables.* »

Enfin, c'est l'ensemble des activités et la complémentarité des sujets traités sur le terrain qui font sens : « *Complémentarité des sujets intéressants et plus le catalogue est riche, plus il y a de possibilités d'adaptation aux attentes du public !* »

Plusieurs thématiques non abordées lors des sorties ont été proposées et pourront être prises en compte lors des animations à venir :

- Les déchets, (chiffres précis et des actions pour les réduire)
Informations sur les enjeux du Parc national de Port-Cros
- Présentation des dispositifs de protection
- Changement climatique en termes de température
- Réglementation (pêche, tourisme...)
- Plongée et sentiers sous-marin
- Absorption de la lumière dans l'eau
- Erosion des côtes/aménagements et montée des eaux
- Osmose pour expliquer les espèces végétales vivants dans un milieu salé et celles disparaissant (vieux salins)
- Purification de l'eau

Plusieurs propositions faites par le public devront être étudiées avec le Parc afin de les prendre en compte lors des prochaines actions :

- Production d'un livret voire d'une "mallette" pédagogique, pour regrouper les concepts et les thématiques abordés lors de cette journée afin de capitaliser les échanges et les exposés
- Données concrètes, chiffrées, avec citation des sources
- Renouveler la session de démarrage sur le Parc national de Port-Cros, par une animation pédagogique encadrée par un agent, pour découvrir le territoire et ses spécificités, la richesse des patrimoines naturels, culturels et historiques, matériels et immatériels
- Voir plus loin encore avec les pistes du livret d'explication « Medites » ou des expériences proposées avec le laboratoire de Villefranche-sur-Mer.
- Plus d'interactions entre les participants comme le débat qui est porteur et intéressant (mais ne laisser qu'un temps donné par participant)

Les animations « Voiles de Port-Cros », correspondent à une réelle attente, devraient se pérenniser dans les années à venir.

3 Soutien aux campagnes Ecogestes

3.1 OBJECTIFS ET METHODES

« Ecogestes Méditerranée » est une campagne de sensibilisation des usagers de la mer et plus particulièrement des plaisanciers le long du littoral de la Méditerranée française. Elle contribue aux efforts des gestionnaires dans leurs actions de préservation des milieux marins littoraux.



En région Sud Provence-Alpes-Côte d'Azur, c'est un projet d'EEDD mis en œuvre par une vingtaine de structures aux statuts diversifiés : associations d'éducation à l'environnement, gestionnaires de milieux, communes et des communautés de communes. La campagne s'appuie également sur un réseau de partenaires publics et privés qui participent financièrement et techniquement à l'opération.

Le Parc national de Port-Cros soutient financièrement ce programme et ses acteurs : CPIE des Iles de Lérins et Pays d'Azur (coordinateur général), Mer Nature, Environnement et Partage et le Naturoscope acteurs locaux, qui effectuent des actions de sensibilisation sur le territoire du Parc.

En 2017 et 2018, ces trois associations ont été sollicitées dans la cadre de GIREPAM afin de réaliser 10 journées de sensibilisation avec au minimum



sept entretiens de communication engageante par jour. A chaque entretien est rappelé un certain nombre de bonnes pratiques en matière de navigation (mouillage, utilisation de produits écologiques, gestion des eaux noires, respect de la réglementation de la pêche, gestion des déchets, etc.) avec à l'issue de l'échange un engagement de la part du plaisancier à respecter ces bonnes pratiques.

La présentation de la campagne est disponible sur le site : <https://ecogestes-mediterranee.fr/>

3.2 BILAN ET RESULTATS



En 2017, 28 actions en mer et dans les ports ont permis de sensibiliser 684 plaisanciers à l'éconavigation et aux enjeux de préservation du milieu marin. 214 ont accroché le fanion « Ecogestes » afin de signaler leur engagement dans la protection de l'environnement. En 2018, cette même campagne a été rééditée, elle a sensibilisé 768 plaisanciers et 208 ont accroché le drapeau « Ecogestes ». Cf. synthèses en annexe.

4 Les Classes plongées

4.1 PRESENTATION DU PROJET EDUCATIF



Suite à la signature de la convention cadre entre l'Académie de Nice et le Parc national de Port-Cros, un parcours éducatif a été mis en place afin de proposer un accompagnement sur une démarche pédagogique annuelle adaptée à différents niveaux, dont les classes plongées pour les collèges. Ces projets pédagogiques comprennent au minimum 3 interventions pendant l'année et par établissement avec une sortie en cœur de Parc national, une intervention en classe avec des supports adaptés et des restitutions des élèves en fin de projet.

La généralisation de l'EEDD et la sensibilisation aux enjeux qui s'y rattachent auprès des établissements du territoire du Parc national de Port-Cros doit permettre le développement de la connaissance du patrimoine naturel et culturel du Parc et de son appropriation du territoire afin de favoriser l'émergence d'une citoyenneté active et responsable. L'objectif est aussi de développer la connaissance du Parc national de Port-Cros.

Ce dispositif s'est déroulé pendant les années scolaires 2016/2017, 2017/2018 et 2018/2019 avec 4 à 5 établissements partenaires.

Dans le cadre de GIREPAM, l'association Naturoscope était en charge de l'animation des ateliers en direction de 400 élèves de l'aire d'adhésion.

4.2 RESULTATS

Session 2016-2017

En 2016-2017, dix demi-journées ont permis de sensibiliser une centaine d'élèves aux problématiques de gestion de l'espace littoral et maritime, au fonctionnement des écosystèmes marins et à une découverte du milieu marin par la pratique d'activités subaquatiques.

Collège	Date	Contenu
Collège Jules Ferry - Hyères	13/01/2017	Conférence : Fragile Méditerranée Diaporama interactif : faune et flore marine
	10/02/2017	Intervention : risques naturels et technologiques
	13/03/2017	Présentation : les missions du Parc national de Port-Cros

Collège André Malraux - La Farlède	08/03/2017	Diaporama interactif : faune et flore marine Indentification des activités maritimes présentent dans un port et pouvant avoir des impacts sur le milieu marin
	05/04/2017	Partant des constats de la première séance, études des impacts de solutions possibles - Présentation des élèves
Collège Marcel Rivière - Hyères	31/01/2017	Diaporama " Vous avez-dit Cétacés ? "
	20/03/2017	Présentation des élèves Diaporama : perception de l'environnement par les cétacés
Collège Gustave Roux - Hyères	09/03/2017	Présentation sur l'exposition "Milieux terrestres" du Parc par les élèves et questionnaire (2 classes)
	08/06/2017	Journée de présentation à Port-Cros : milieu marin, laisse de mer

Session 2017-2018

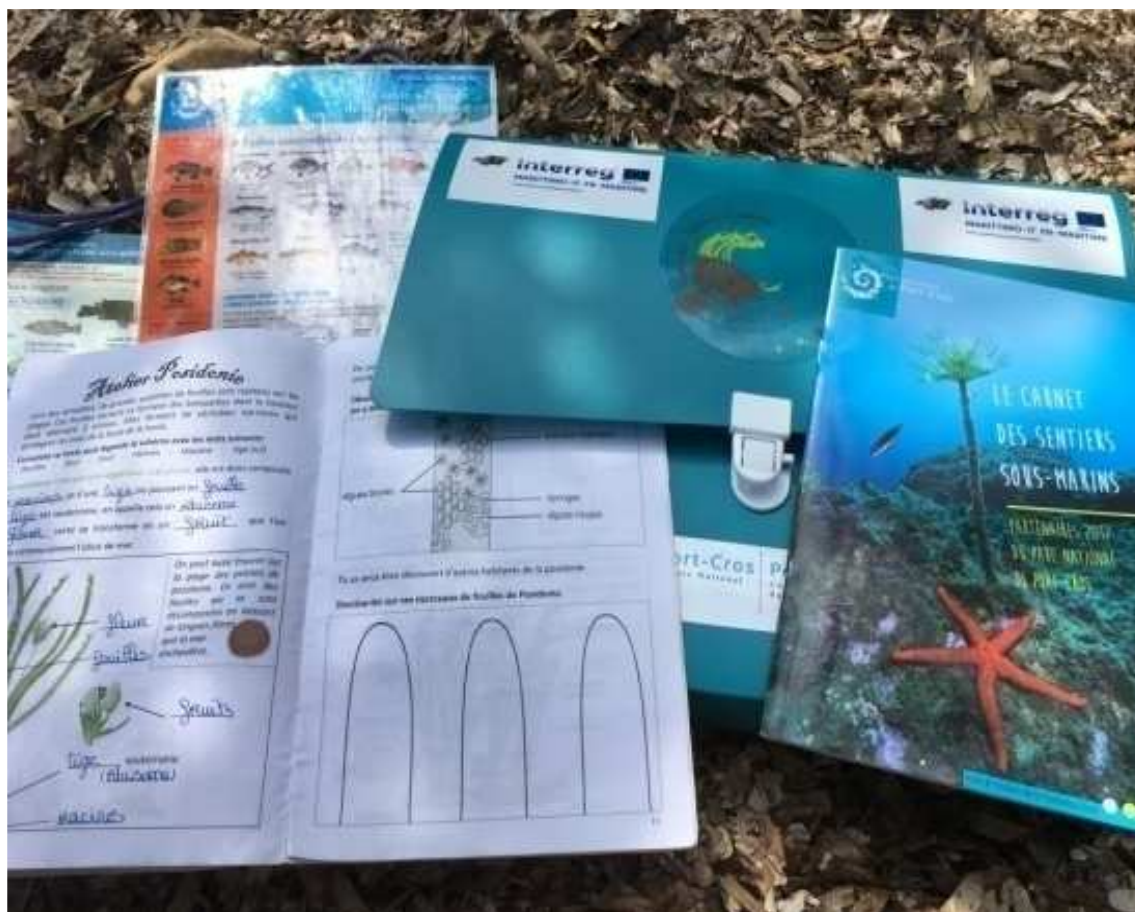
En 2017-2018, en plus de ces dix demi-journées, plusieurs outils pédagogiques ont été créés comme des diaporamas sur la posidonie, les risques naturels et technologiques, la chaîne alimentaire et la bioaccumulation, la réduction des déchets, etc.



Collège	Date	Contenu
Collège Jules Ferry - Hyères	30/11/2017	Découverte des milieux méditerranéens via un travail d'exposé fait par les élèves en lien avec les expositions « Port-Cros, de la côte au large » et « Les milieux marins de Méditerranée », complément de notions apporté par le Naturoscope
	08/02/2018	Pollution et menaces d'origines naturelles et technologiques Travail de recherche sur les impacts et solutions de diverses activités humaines sur les milieux marins
Collège André Malraux - La Farlède	08/02/2017	Découverte de la posidonie (biologie, rôles, protection) via un diaporama et l'observation d'échantillons
	22/02/2018	Pollutions et menaces d'origines naturelles et technologiques Travail de recherche sur les impacts et solutions de diverses activités humaines sur les milieux marins
Collège Marcel Rivière - Hyères	27/11/2017	Découverte des habitats sous-marins méditerranéens via un travail de recherche et un diaporama
	30/01/2018	Etude des interactions entre les organismes vivants et plus particulièrement la chaîne alimentaire et la place de l'Homme par rapport aux ressources maritimes exploitées
	13/02/2018	Présentation des élèves par rapport à leur exposition réalisée dans l'établissement sur les milieux marins « Au fil du courant », « Comment réduire nos impacts sur l'environnement ? »
Collège Gustave Roux - Hyères	06/04/2018	Présentation des fonds méditerranéens en lien avec l'exposition « Ports-Cros, de la côte au large ». Diaporama et imagier - 2 groupes

	20/06/2018	Journée de présentation à Port-Cros : milieu marin, laisse de mer – 2 groupes
--	------------	---

Session 2018-2019



En 2018-2019, quinze demi-journées ont permis de sensibiliser encore plus d'élèves avec le partenariat supplémentaire du collège Jacques-Yves Cousteau.

Collège	Date	Contenu
Collège Jules Ferry - Hyères	22/11/2018	Découverte des milieux Méditerranéens via un travail d'exposé fait par les élèves en lien avec les outils fournis par le Naturoscope.
	28/01/2019	Rencontre sur la plage de la Capte. Etude et observation des lasses de mer. Tri des éléments récoltés (artificiels, minéraux, végétaux, animaux). Présentation de l'AME de

		l'Ecole de la Capte.
Collège André Malraux - La Farliède	08/02/2019	Découverte de la posidonie (biologie, rôles, protection) via un diaporama et l'observation d'échantillons.
	14/03/2019	Pollutions et menaces d'origines naturelles et technologiques. Travail de recherches sur les impacts et solutions de diverses activités humaines sur les milieux marins.
	20/03/2019	Etude et observation des laisses de mer. Tri des éléments récoltés (artificiels, minéraux, végétaux, animaux). Travail en parallèle avec les classes mixées sur les travaux réalisés en classe.
	26/04/2019	Présentation sur les matériaux utilisés pour fabriquer les matières retrouvées en tant que déchets. Cette présentation a fait suite à un ramassage réalisé autour du collège par les élèves.
Collège Marcel Rivière - Hyères	23/11/2018	Pollutions et menaces d'origines naturelles et technologiques. Travail de recherche sur les impacts et solutions de diverses activités humaines sur le milieu marin.
	14/12/2018	Sortie de terrain à la Pointe Chevalier, « Pique-nique 0 déchets ». Ramassage et étude des déchets collectés.
	18/01/2019	Présentation des élèves par rapport à leur exposition réalisée dans l'établissement sur « les impacts des activités humaines sur l'environnement marin ».
Collège Gustave Roux - Hyères	01/12/2018	Présentation des fonds méditerranéens en lien avec l'exposition « Port-Cros, de la côte au large ».
	14/03/2019	Découverte des milieux méditerranéens via un diaporama.

	17/05/2019	Activités suite à la matinée d'initiation à la randonnée subaquatique. Plage de l'Almanarre : ramassage, tri, observation des laines de mer, météo, collecte et études des déchets retrouvés.
Collège Jacques Yves Cousteau - La Garde	14/11/2018	Découverte des milieux méditerranéens via un travail d'exposé fait par les élèves en lien avec les expositions « Port-Cros, de la côte au large » et « Cétacés
	14/01/2019	Pollutions et menaces d'origines naturelles et technologiques. Travail de recherche sur les impacts et solutions de diverses activités humaines sur le milieu marin.
	20/03/2019	Etude et observation des laines de mer. Tri des éléments récoltés (artificiels, minéraux, végétaux, animaux). Travail en parallèle avec les classes mixées sur les travaux réalisés en classe.

ANNEXE : BILAN DE LA CAMPAGNE ECOGESTES 2017

ÉCOGESTES méditerranée

BILAN SAISON ESTIVALE [2017]

Ensemble, agissons pour préserver le littoral et les fonds marins en Méditerranée

Une campagne de sensibilisation pour des plaisanciers [éco]responsables sur l'aire marine adjacente du Parc National de Port-Cros



4 STRUCTURES AMBASSADRICES



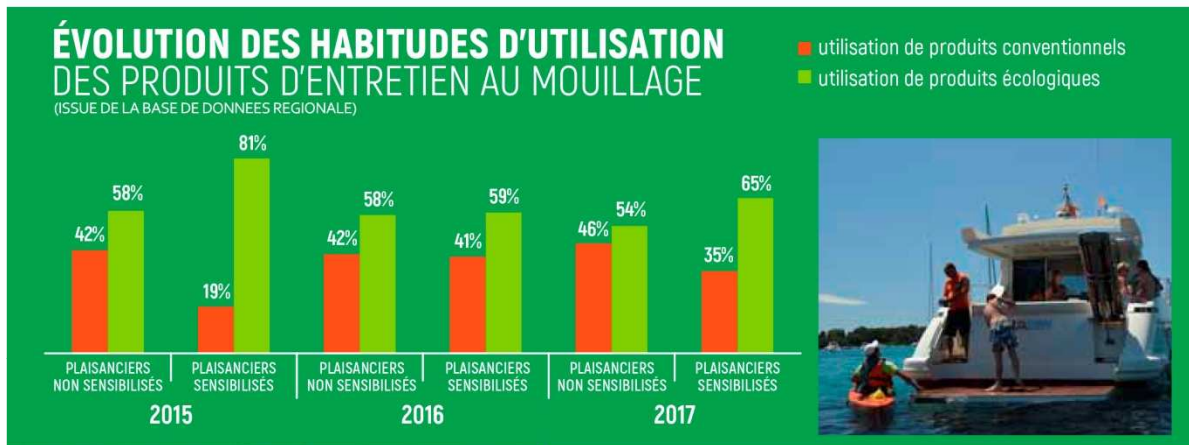
- mobilisent**
- 18** AMBASSEDEURS
- 16** EMBARCATIONS
- DES STANDS**

réalisent

28 ACTIONS EN MER ET DANS LES PORTS

- avec plus de**
- 76** HEURES D'ENTRETIENS
- 684** PLAISANCIERS SENSIBILISÉS
- 214** PLAISANCIERS ont hissé le fanion Ecogestes en signe de leur engagement

Création de la base régionale: CPPE/ Ile de Lérins et Pays d'Azur - Mise à jour sur l'AMA du PNPC par le CIETM



- ### TOP 4 DES ENGAGEMENTS PLEBISCITÉS PAR LES PLAISANCIERS
- UTILISER DES PRODUITS D'ENTRETIEN ET DES SAVONS ÉCOLOGIQUES
 - TRIER SES DÉCHETS PRODUITS À TERRE
 - MAINTENIR PROPRES LES EAUX DE FOND DE CALE
 - RECHERCHER DES ZONES DE SABLE POUR MOUILLER
- DES POLLUANTS EN MOINS EN MER
 - ÊTRE UN ÉCO-CITOYEN EN MER AUSSI
 - DES REJETS D'HYDRO-CARBURES ÉVITÉS
 - DES DÉGRADATIONS D'HERBIERS DE POSIDONIE ÉVITÉS



ANNEXE : BILAN DE LA CAMPAGNE ECOGESTES 2018



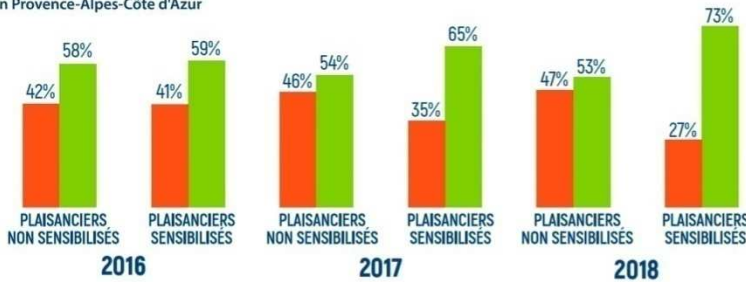
Une campagne de sensibilisation pour des plaisanciers [éco]responsables sur l'aire marine adjacente du Parc National de Port-Cros

5 STRUCTURES AMBASSADRICES



ÉVOLUTION DES HABITUDES D'UTILISATION DES PRODUITS D'ENTRETIEN AU MOUILLAGE

En Provence-Alpes-Côte d'Azur



TOP 4 DES ENGAGEMENTS PLEBISCITÉS PAR LES PLAISANCIERS

- 1 UTILISER DES PRODUITS D'ENTRETIEN ET DES SAVONS ÉCOLOGIQUES
- 2 RECHERCHER DES ZONES DE SABLE POUR MOUILLER
- 3 MAINTENIR PROPRES LES EAUX DE FOND DE CALE
- 4 TRIER SES DÉCHETS PRODUITS À TERRE

- 1 DES POLLUANTS EN MOINS EN MER
- 2 DES DÉGRADATIONS D'HERBIERS DE POSIDONIE ÉVITÉES
- 3 DES REJETS D'HYDRO-CARBURES ÉVITÉES
- 4 ÊTRE UN ÉCO-CITOYEN EN MER AUSSI



Création et coordination originale : CPE des Iles de Lérins et Pays d'Azur - Adapté pour l'AMA de PMIC par le CETM