

Sci. Rep. Port-Cros natl. Park, 26: 275-277 (2012)

***Cis quadridentulus* Perris, 1874 sur l'île de Bagaud, archipel des Iles d'Hyères, Parc national de Port-Cros (Coleoptera Tenebrionoidea Ciidae)**

**Philippe PONEL¹, Aurélie PASSETTI¹,
Laurence BERVILLE¹**

*¹Institut Méditerranéen de Biodiversité et d'Écologie marine et continentale (UMR CNRS 6116), Aix-Marseille Université, Europole Méditerranéen de l'Arbois, Pavillon Villemin, BP 80, F-13545 Aix-en-Provence Cedex 04, France.
Contact : philippe.ponel@imbe.fr*

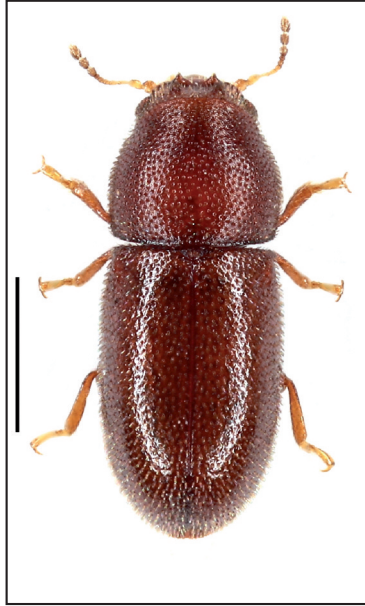
La famille des Ciidae est composée d'une cinquantaine d'espèces françaises, quasiment toutes inféodées aux polypores croissant sur le bois mort. Il s'agit donc de xylomycétophages, selon la nomenclature de Bouget *et al.* (2005). Il existe tous les stades entre une oligophagie presque totale et une large polyphagie. Beaucoup d'espèces sont liées à de nombreux polypores, mais présentent cependant des préférences marquées pour certains taxons. Les Ciides se caractérisent par des mœurs discrètes puisqu'ils ne se rencontrent que très rarement en dehors des polypores, qu'ils parasitent aussi bien à l'état larvaire qu'à l'état adulte et qu'ils consomment jusqu'à les réduire en poussière. Leur habitus très homogène ne facilite pas leur identification. Il n'existe d'ailleurs pour l'instant aucun travail moderne et complet traitant de l'ensemble des espèces françaises. Comme on peut s'en douter, la distribution géographique des espèces françaises de Ciidae reste très mal connue et leur rôle potentiel de bioindicateurs de la valeur patrimoniale des forêts françaises fort négligé, alors que ces insectes sont souvent associés aux vieilles forêts bien préservées.

À l'occasion d'un programme de restauration écologique visant à éliminer deux espèces invasives, les "griffes de sorcières" *Carpobrotus* spp. et le rat noir *Rattus rattus* (Passetti *et al.*, 2012), une vingtaine de kilomètres de layons a été provisoirement ouvert sur l'île de Bagaud. Ces layons seront maintenus sur une durée de trois ans (2011-2013), puis abandonnés (à l'exception du layon littoral) de manière à laisser le milieu se "cicatriser". Ces sentiers tracés à travers un maquis impénétrable représentent une opportunité exceptionnelle : il est en

effet maintenant possible de circuler dans l'ensemble de l'île et d'explorer des secteurs qui n'avaient jamais été visités depuis plusieurs dizaines d'années en raison de la densité de la végétation. Dès le début du mois de septembre 2011, à l'occasion de fréquentes visites liées aux opérations de restauration évoquées ci-dessus, il a été possible de faire quelques observations entomologiques inédites. Ces données sont d'autant plus précieuses que la faune des insectes de Bagaud reste très peu connue (Ponel et Andrieu-Ponel, 1998), à l'exception des parties les plus méridionales de l'île qui ont été étudiées à l'occasion de divers programmes de recherches consacrés à l'impact sur l'entomofaune des colonies de goélands leucophaée et des taches de *Carpobrotus* spp. (Orgeas *et al.*, 2003, 2007).

Parmi les quelques espèces collectées, *Cis quadridentulus* mérite une attention particulière. Ce Ciide n'a été signalé du sud-est de la France qu'en 2009 seulement (Ponel et Rose, 2009), à partir de quelques exemplaires provenant d'une localité du département du Var : Collobrières, vallon de la Verne (décembre 2006) et d'une localité des Alpes-Maritimes : Villeneuve-Loubet, étang de Vaugrenier (décembre 1949). En France il est depuis longtemps signalé du département des Landes, en revanche sa présence en Corse reste à confirmer. Il est aussi connu du sud de l'Italie et de l'île de Sardaigne, de Croatie et aurait été signalé de Finlande, localité paraissant assez suspecte et non retenue par Jelínek (2008). Contrairement aux autres Ciides qui sont souvent très difficiles à identifier, les mâles de *Cis quadridentulus* se reconnaissent immédiatement aux 2 tubercules frontaux et aux 2 tubercules du clypeus approximativement disposés en carré. Lors de la collecte des spécimens de Bagaud en septembre 2011, ni le bois mort ni le petit polypore contenant les insectes n'ont pu être identifiés, en tout état de cause le champignon ne poussait pas sur chêne vert (puisque'il n'existerait qu'un seul pied de *Quercus ilex* à Bagaud, sous réserve de nouvelles prospections), mais sur un ligneux du maquis : arbousier, bruyère arborescente, filaire, etc. Au bord des étangs de Vaugrenier *Cis quadridentulus* a été prélevé dans des polypores de chênes-lièges ; à la Verne dans une vieille forêt d'ubac, humide et sombre, dominée par le chêne vert et le chêne-liège. Ces essences étant quasiment absentes à Bagaud, il sera donc intéressant d'élucider ce point de biologie par de nouvelles recherches sur le terrain.

Remerciements. Ils vont à toute l'équipe du Parc national de Port-Cros pour son soutien.



Cis quadridentulus Perris, 1874. Echelle = 0,5 mm

Références

- BOUGET C., BRUSTEL H., NAGELEISEN L.-M., 2005. - Nomenclature des groupes écologiques d'insectes liés au bois : synthèse et mise au point sémantique. *Comptes Rendus Biologies*, 328 : 936-948.
- JELÍNEK J., 2008. - Ciidae. In: I. Löbl & A. Smetana (eds), *Catalogue of Palaearctic Coleoptera*, vol. 5. Stenstrup, Apollo Books, pp. 55-62.
- ORGEAS J., VIDAL E., PONEL P., 2003. - Colonial seabirds change beetle assemblages on a Mediterranean Island. *Ecoscience*, 10: 38-44.
- ORGEAS J., PONEL P., FADDA F., MATOCQ A., TURPAUD A., 2007. - Conséquences écologiques de l'envahissement des griffes de sorcière (*Carpobrotus* spp.) sur les communautés d'insectes d'un îlot du Parc national de Port-Cros (Var). *Scientific reports of Port-Cros national park*, 22: 233-257.
- PASSETTI A., ABOUCAYA A., BUISSON E., GAUTHIER J., MEDAIL F., PASCAL M., PONEL P., VIDAL E., 2012. - Restauration écologique de la Réserve intégrale de l'île de Bagaud (Var) et "état zéro" des suivis scientifiques : synthèse méthodologique. *Scientific reports of Port-Cros national park*, 26 : 149-172.
- PONEL P., ANDRIEU-PONEL V., 1998. - Éléments pour un inventaire des Arthropodes des îles satellites du Parc national de Port-Cros : Bagaud, Gabinière et Rascas. *Scientific Reports of Port-Cros national park, France*, 17: 81-90.
- PONEL P., ROSE O., 2009. - *Diphyllocis opaculus* (Reitter 1878), nouveau pour la faune de France, *Cis quadridentulus* Perris in Abeille 1874, présent dans les Alpes-Maritimes, le Var, le Gers et les Hautes-Pyrénées (*Coleoptera Tenebrionoidea Ciidae*). *L'Entomologiste*, 65 : 91-94.