

Projet d'article soumis aux 'Scientific reports of Port-Cros national park'
Version révisée du 2 octobre 2008

Les mollusques de Porquerolles à la seconde moitié du XIX^e siècle, d'après la collection de l'Abbé Ollivier

Pierre NOËL¹ et Gérard BRICHON²

¹ UMR CNRS-MNHN n° 7208, "Biologie des ORganismes et Ecosystèmes Aquatiques" [BOREA], Département Milieux et Peuplements Aquatiques, Muséum national d'Histoire naturelle, 61 rue Buffon, F-75005 Paris e-mail pierre.noel@mnhn.fr

² Institut Michel Pacha, Station Maritime de physiologie, Université Lyon 1 Claude-Bernard, 1337 corniche Michel Pacha Tamaris, F-83500 La-Seyne-sur-mer

Résumé. La collection de mollusques de l'île de Porquerolles constituée par l'Abbé Ollivier pendant la seconde moitié du XIX^e siècle est déposée à l'Institut Michel Pacha (La-Seyne-sur-mer, France). Elle se compose d'environ 1780 spécimens appartenant à 274 espèces telles que reconnues actuellement. Cette collection restée conditionnée telle quelle lors de sa constitution représente un témoin de la muséologie des mollusques du XIX^e siècle.

Abstract. The collection of molluscs gathered by late Abbé Ollivier from Porquerolles Island along the second half of XIX^e Century is deposited in Michel Pacha Institute (La-Seyne-sur-mer (France). It is composed of about 1780 specimens which belong to 274 species, as recognised today. This collection remained unchanged in its presentation since its constitution and is a witness of XIX^e Century molluscs museology.

INTRODUCTION

Les recherches faunistiques sur les mollusques marins du Var sont très peu nombreuses. Une première liste des mollusques bivalves de ce département a été dressée au milieu du XIX^e siècle (Gay, 1858). A la fin du XIX^e, quelques signalements figurent en annexe du célèbre travail sur les mollusques marins du Roussillon (Bucquoy et al., 1882-1886, 1887-1898). Après la création du Parc national de Port-Cros, des études ont été conduites occasionnellement sur un ensemble d'espèces et ont pu faire l'objet de rapports non publiés (Dommergues et

Dommergues, 1998). D'autres rapports et de rares publications ne concernent qu'une espèce patrimoniale comme la grande nacre *Pinna nobilis* (Vicente, 2006) ou la patelle ferrugineuse *Patella ferruginea* (Laborel-Deguen, 1988). Enfin, une espèce nouvelle de mollusque marin a été décrite des îles d'Hyères, *Facelina gabinierei*, sans qu'il s'agisse réellement d'une étude faunistique (Vicente, 1975). Les îles d'Hyères ont fasciné et suscité la curiosité des naturalistes de longue date (Jahandiez, 1915, 1929), mais les mollusques y ont été très peu étudiés.

Contexte historique

La seconde moitié du XIX^e siècle a vu se développer l'intérêt pour l'océanographie et les connaissances sur les organismes marins, comme en témoigne la création de plusieurs stations marines sur le littoral méditerranéen français. Dans les Bouches du Rhône, un premier laboratoire de zoologie marine est créé à Marseille, allée Meilhan en 1872, première ébauche qui deviendra station marine d'Endoume ouverte en 1888 par Marion. Dans les Alpes-Maritimes une station privée de biologie marine est créée en 1875 par Fol et Barrois. Elle sera fermée en 1880. A cette même époque, à Villefranche sur mer, Fol ouvre une station provisoire, sur le site du Lazaret ; elle sera prise en charge par le Gouvernement français en 1882. La station marine de Villefranche-sur-mer est créée sur le site de Rochambeau en 1894 ; d'abord station russe, elle deviendra en 1932 la station zoologique de l'Université de Paris. A Monaco, le Musée océanographique de Monaco est ouvert en 1899. Sur le littoral occidental de la Méditerranée française, une station provisoire est construite à Cette (Sète) en 1879 ; elle passera à l'Ecole pratique des hautes études en 1886, et en station définitive, rattachée à l'Université de Montpellier, étant érigée à l'entrée du canal de Thau en 1892. Le laboratoire Arago sera bâti à Banyuls par Lacaze-Duthiers en 1881, dépendant également de l'Université de Paris.

Dans le Département du Var, le mécène Michel Pacha finance la création du Laboratoire maritime de Biologie et de Physiologie de Tamaris, sous l'impulsion du professeur Raphaël Dubois. Le laboratoire qui portera ultérieurement le nom d'Institut Michel Pacha (Fig. 1) a été inauguré en 1899. Peu après sa création, cette dernière station s'est logiquement dotée de collections de référence ; ces collections ont été déposées dans la salle de conférences du bâtiment principal, abritées dans des vitrines en pichpin offertes par les frères Lumière à Raphaël Dubois en 1908. C'est sans doute dans ce cadre qu'une collection de coquillages de Porquerolles réunie par l'Abbé Ollivier y a été déposée. Elle fait l'objet de la présente note.



Figure 1. La collection de l'Abbé Ollivier est déposée depuis 1900 environ à l'Institut Michel Pacha à La Seyne-sur-mer. (Photo © Gérard Brichon - HPIM0336).

L'Abbé Ollivier et ses collections

L'Abbé Ollivier (Louis Laurent Généreux, aussi appelé Père Olivier) est né le 9 août 1814 à La Ciotat. Il était chapelain militaire, aumônier du dépôt des Convalescents des Soldats d'Afrique. Souffrant de laryngites chroniques, il est arrivé à Porquerolles en 1844 pour ces raisons de santé. Il est connu pour avoir été un très bon naturaliste et en particulier un botaniste (Ollivier, 1885) et avoir collecté de nombreux spécimens. Il a mis ses collections dans un musée local qu'il a créé à cet effet (Smith, 1880) ; Philippe Dautzenberg, malacologiste de la fin du XIX^e siècle, a étudié et identifié la collection de mollusques de l'Abbé Ollivier. Ce dernier meurt le 26 avril 1896 à l'âge de 82 ans (André Charpin, comm. pers.). Certaines sources indiquent d'autres dates comme le 26 août 1896 (May, 1931) ou le 27 juillet 1896, mais ces dates semblent erronées.

La riche collection de sciences naturelles et d'archéologie ainsi rassemblée pendant un demi siècle est alors dispersée et c'est Emile Jahandiez, botaniste éminent et naturaliste de terrain (et vice-président de la Société d'Histoire Naturelle de Toulon), qui a donné la collection de l'Abbé Ollivier à l'Institut Michel Pacha, sans doute vers 1900 (Fig. 2). La collection y est placée en 1908 dans les vitrines offertes par les Frères Lumière (Fig. 3) ; par la suite, elle a subi divers aléas ; en particulier, le sabordage de la flotte militaire française en rade de Toulon le

27 novembre 1942 a brisé les vitres du bâtiment et des vitrines. Ultérieurement, l'Institut a été occupé par des troupes des armées italiennes puis allemandes. La collection a été utilisée pendant la seconde moitié du XX^e siècle à des fins essentiellement pédagogiques lors des stages d'étudiants, sans être réellement valorisée ; elle mériterait de l'être et nous espérons que cette note y contribuera.

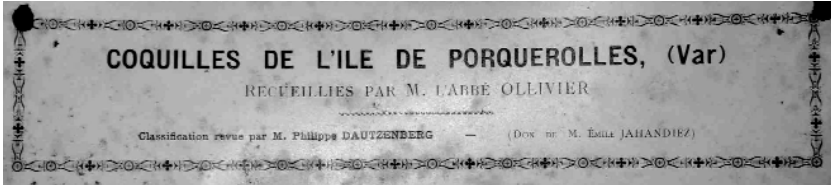


Figure 2. Etiquette générale de la collection de l'Abbé Ollivier établissant l'identification des spécimens par Ph. Dautzenberg et son don par E. Jahandiez. (Photo © Pierre Noël - DSC01439).

MATERIEL ET METHODES

Les indications manuscrites portées sur les étiquettes d'origine de la collection ainsi que le nombre de spécimens dans chaque lot ont été consignés sur support informatique. Seul un nombre approximatif a été noté lorsqu'il y avait un grand nombre de coquilles dans un lot. Certaines étiquettes manuscrites comportant des zones effacées, il y a parfois des incertitudes ; en conséquence, il est possible que l'interprétation donnée soit inexacte.

Le site web "CLEMAM" (Le Renard, 2008) a été utilisé comme référentiel taxonomique pour établir la correspondance entre la nomenclature utilisée fin XIX^e et celle utilisée aujourd'hui ; dans les cas d'homonymie particulièrement délicats pour certains groupes de mollusques, un avis d'expert a été sollicité (voir § remerciements).



Figure 3. La collection de l'Abbé Ollivier *in situ* dans les vitrines de présentation offertes par les Frères Lumière. (Photo © Pierre Noël - DSC01433).

RESULTATS

Méthodes de mise en collection

Les méthodes de mise en collection des coquillages de cette collection sont celles habituellement en usage à la fin du XIX^e : petites boîtes en carton achetées chez un fournisseur parisien [“Les Fils d’Emile Deyrolles, Naturalistes, 46 rue du Bac, Paris”] (Fig. 4).

Étiquette en carton léger (rarement en papier) insérées latéralement dans la boîte, écrites à l’encre et à la plume (rarement au crayon graphite).

Le texte précise le numéro du lot, le genre et l’auteur du genre, l’espèce et l’auteur de l’espèce, et enfin la mention invariable “Ile de Porquerolles (Var)”. Le nom d’espèce commence souvent par une majuscule. Les noms d’auteurs sont souvent abrégés. L’année de description n’est pas indiquée. Ex N° 141 *Homalogyra* (Jeffreys) *Fischeriana*, Monterosato – Ile de Porquerolles (Var).

Fioles en verre soufflé ou tubes de verre parfois ouverts aux deux bouts, pour les très petits spécimens, et obturés par un bouchon de liège ou par du coton (Fig. 5) ; un raffinement : le coton est parfois coloré en noir pour une meilleure visibilité des coquilles blanches (Fig. 6).

Pour les bivalves munis des deux valves, il existe souvent une ligature à l’aide d’une petite ficelle pour maintenir les deux valves en position fermée, mais permettant l’examen de l’intérieur de la coquille en défaisant le nœud (Fig. 7).

Pour les chitons, les spécimens ont été privés de leurs parties molles avant mise en collection.

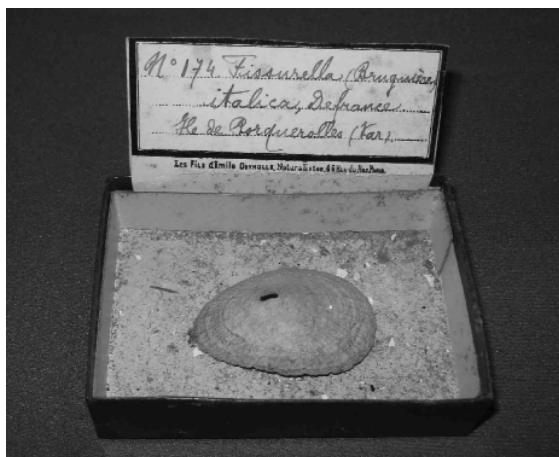


Figure 4. Spécimen présenté en boîte de carton, avec l’étiquette d’identification et de localité en place (Photo © Pierre Noël - DSC01460).

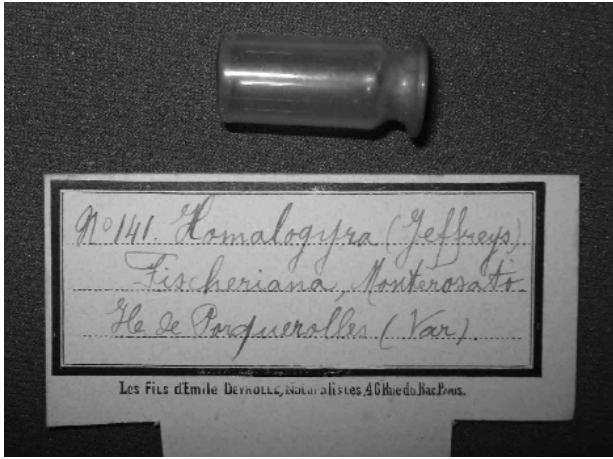


Figure 5. Fiole en verre soufflé, fermée par un bouchon en liège et étiquette typique (Photo © Pierre Noël - DSC01453).

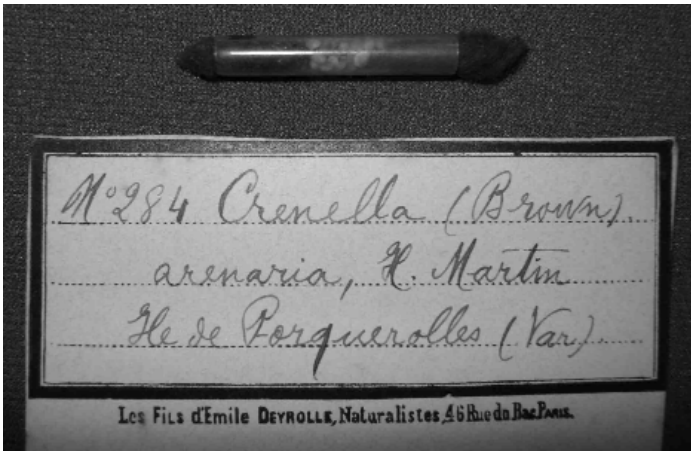


Figure 6. Spécimens de petite taille et de couleur blanche conservés dans un tube ouvert aux deux extrémités et obturé par du coton noir pour une meilleure visibilité des échantillons (Photo © Pierre Noël - DSC01457).



Figure 7. Bivalve ligaturé par une ficelle, permettant de conserver ensemble les 2 valves en position naturelle et éventuellement d'examiner l'intérieur de la coquille en défaisant le lien (Photo © Pierre Noël - DSC01455).

Il n'y a pas d'information associée aux spécimens autres que "Ile de Porquerolles (Var)" ; un numéro figure au recto de l'étiquette d'identification ; un autre numéro au crayon est noté au verso. Les numéros au recto des étiquettes suivent à peu près un ordre systématique et ont sans doute été indiqués par l'identificateur au moment de l'étude ; correspondent-ils aussi à une numérotation d'un registre d'entrée du musée local de l'Abbé Ollivier ? Nous n'en avons aucune indication.

L'espèce décrite la plus récente mentionnée dans cette collection est *Polia scabra* Locard, 1892. De ce fait, il apparaît que les dernières identifications de spécimens de la collection ont été faites après 1892 ; peut-être avant le décès de l'Abbé Ollivier en 1896 ?

Liste des mollusques

La collection totalise environ 1780 spécimens répartis en 302 lots ; elle comporte 274 espèces telles que reconnues actuellement (en 2008). Dans le tableau 1 qui donne la liste des mollusques, la première colonne indique le numéro de l'échantillon, la seconde colonne donne le nom utilisé lors de la constitution de la collection, et la troisième colonne précise le nom valide actuel. Nous avons tenté de corriger quelques numéros (erreurs de lecture ou de transcription ?) ; dans ce cas, le numéro supposé juste est indiqué en premier et le numéro relevé sur l'étiquette est indiqué en second entre crochets. Pour l'échan-

tillon 054 [bis], l'identification/nomenclature est incertaine, comme en témoigne les notes suivantes sur l'étiquette : *Bellardiella gracilis* Montagu (à l'encre) ou *Defrancia gracilis* Mont. (au crayon) au recto. Au verso, au crayon voir Locard, *Bellardiella gracilis* Mont. ou *Pleusostoma gracilis* ou *P. Comarmondi* Mich.

Tableau 1. Liste des espèces de la collection de l'Abbé Ollivier.

N°	Nom mentionné sur l'étiquette (nomenclature 1900 env.)	Nom du taxon valide (nomenclature 2008)
001	<i>Argonauta Argo</i> Linnaeus	<i>Argonauta argo</i> Linnaeus, 1758
002	<i>Cavolinia inflexa</i> Lesueur	<i>Cavolinia inflexa</i> (Lesueur, 1813)
003	<i>Cleodora pyramidata</i> Péron et Lesueur	<i>Clio pyramidata</i> (Linnaeus, 1767)
004	<i>Creseis subulata</i> Quoy et Gaimard	<i>Styliola subulata</i> (Quoy et Gaimard, 1827)
005	<i>Aplysia fasciata</i> Poiret	<i>Aplysia fasciata</i> Poiret, 1789
006	<i>Voluta acuminata</i> Bruguière	<i>Volvuella acuminata</i> (Bruguière, 1792)
007	<i>Scaphander lignarius</i> Linnaeus	<i>Scaphander lignarius</i> (Linnaeus, 1758)
008	<i>Cylichna mammillata</i> Philippi	<i>Retusa mammillata</i> (Philippi, 1836)
009	<i>Bulla hydatis</i> Linnaeus	<i>Haminoea hydatis</i> (Linnaeus, 1758)
010	<i>Bulla utriculus</i> Brocchi	<i>Roxania utriculus</i> (Brocchi, 1814)
011	<i>Pedicularia sicula</i> Swainson	<i>Pedicularia sicula</i> Swainson, 1840
012	<i>Ovula carnea</i> Poiret	<i>Pseudosimnia carnea</i> (Poiret, 1789)
013	<i>Ovula spelta</i> Linnaeus	<i>Neosimnia spelta</i> (Linnaeus, 1758)
014	<i>Trivia europaea</i> Montagu	<i>Trivia monacha</i> (da Costa, 1778)
015	<i>Trivia pulex</i> Solander	<i>Trivia pulex</i> (Solander in J.E. Gray, 1828)
016	<i>Cypraea lurida</i> Linnaeus	<i>Luria lurida</i> (Linnaeus, 1758)
017	<i>Erato laevis</i> Donovan	<i>Erato voluta</i> (Montagu, 1803)
017bis	<i>Philine aperta</i> Linnaeus	<i>Philine aperta</i> (Linnaeus, 1767)
018	<i>Marginella clandestina</i> Brocchi	<i>Granulina marginata</i> (Bivona Ant., 1832)
019	<i>Marginella miliaria</i> Linnaeus	<i>Gibberula miliaria</i> (Linnaeus, 1758)
020	<i>Marginella Philippii</i> Monterosato	<i>Gibberula philippii</i> (Monterosato, 1878)
021	<i>Marginella occulta</i> Monterosato	<i>Granulina occulta</i> (Monterosato, 1869)
022	<i>Conus mediterraneus</i> Bruguière	<i>Conus mediterraneus</i> Hwass in Bruguière, 1792
023	<i>Columbella rustica</i> Linnaeus	<i>Columbella rustica</i> (Linnaeus, 1758)
024	<i>Columbella gervillei</i> Payraudeau	<i>Mitrella gervillii</i> (Payraudeau, 1826)
025	<i>Columbella scripta</i> Linnaeus	<i>Mitrella scripta</i> (Linnaeus, 1758)
026	<i>Columbella minor</i> Scacchi	<i>Mitrella minor</i> (Scacchi, 1836)
027	<i>Mitra ebenus</i> Lamarck	<i>Vexillum ebenus</i> (Lamarck, 1811)
028	<i>Mitra tricolor</i> Gmelin	<i>Vexillum tricolor</i> (Gmelin, 1791)
028[bis?]	<i>Mitra cornicula</i> Linnaeus	<i>Mitra cornicula</i> (Linnaeus, 1758)
029	<i>Mitra cornicula</i> var. <i>lutescens</i> Lamarck	<i>Mitra cornicula</i> (Linnaeus, 1758)
031	<i>Mitrolumna olivoidea</i> Cantraine	<i>Mitromorpha olivoidea</i> (Cantraine, 1835)
032	<i>Pleurotoma hystrix</i> Cristofori P. Jan	<i>Raphitoma hystrix</i> Bellardi, 1847
033	<i>Clathurella purpura</i> Montagu var <i>philberti</i> Michaud	<i>Raphitoma philberti</i> (Michaud, 1829)

034	<i>Clathurella rudis</i> Scacchi	<i>Raphitoma pupoides</i> (Monterosato, 1884)
035	<i>Clathurella Cordieri</i> Payraudeau var. <i>pungens</i> Monterosato	<i>Raphitoma horrida</i> (Monterosato, 1884)
036	<i>Clathurella Leufroyi</i> Michaud	<i>Raphitoma leufroyi</i> (Michaud, 1828)
037	<i>Clathurella linearis</i> Montagu	<i>Raphitoma linearis</i> (Montagu, 1803)
039	<i>Mangilia Vauquelini</i> Payraudeau	<i>Mangelia vauquelini</i> (Payraudeau, 1826)
040	<i>Mangilia taeniana</i> Deshayes	<i>Mangelia taeniata</i> (Deshayes, 1835)
041	<i>Mangilia Paciniana</i> Calcara	<i>Mangelia paciniana</i> (Calcara, 1839)
042	<i>Mangilia rugulosa</i> Philippi	<i>Mangelia unifasciata</i> (Deshayes 1835)
043	<i>Mangilia multinilestata</i> Deshayes	<i>Mangelia multilineolata</i> (Deshayes, 1835)
044	<i>Haedropleura septangularis</i> Montagu	<i>Haedropleura septangularis</i> (Montagu, 1803)
045	<i>Donovania mamillata</i> Risso	<i>Alvania mamillata</i> Risso, 1826
046	<i>Neritula donovani</i> Risso	<i>Cyclope neritea</i> (Linnaeus, 1758)
047	<i>Nassa reticulata</i> Linnaeus	<i>Nassarius reticulatus</i> (Linnaeus, 1758)
047bis	<i>Nassa incrassata</i> Müller	<i>Nassarius incrassatus</i> (Ström, 1768)
048	<i>Nassa cuvieri</i> Payraudeau	<i>Nassarius cuvierii</i> (Payraudeau, 1826)
049	<i>Nassa ferussaci</i> Payraudeau	<i>Nassarius cuvierii</i> (Payraudeau, 1826)
050	<i>Nassa ferussaci</i> Payraudeau var <i>encaustica</i> Brusina	<i>Nassarius cuvierii</i> (Payraudeau, 1826)
051	<i>Nassa mutabilis</i> Linnaeus	<i>Nassarius mutabilis</i> (Linnaeus, 1758)
052	<i>Amycla cornicula</i> Olivi	<i>Nassarius corniculum</i> (Olivi, 1792)
053	<i>Purpura haemastoma</i> Linnaeus	<i>Stramonita haemastoma</i> (Linnaeus, 1767)
054	<i>Cassis saburon</i> Bruguière	<i>Phalium saburon</i> (Bruguière, 1792)
054[bis?]	<i>Bellardiella gracilis</i> Montagu	<i>Comarmondia gracilis</i> (Montagu, 1803)
055	<i>Cassis undulata</i> Gmelin	<i>Phalium granulatum</i> (Born, 1778)
056	<i>Cassidaria echinophora</i> Linnaeus	<i>Galeodea echinophora</i> (Linnaeus, 1758)
057	<i>Triton corrugatus</i> Lamarck	<i>Cymatium corrugatum</i> (Lamarck, 1816)
058	<i>Triton cutaceus</i> Linnaeus	<i>Cymatium cutaceum</i> (Lamarck, 1816)
059	<i>Typhis Sowerbyi</i> Broderip	<i>Typhinellus sowerbyi</i> (Broderip, 1833)
060	<i>Murex brandaris</i> Linnaeus	<i>Bolinus brandaris</i> (Linnaeus, 1758)
060bis	<i>Murex trunculus</i> Linnaeus	<i>Hexaplex trunculus</i> (Linnaeus, 1758)
061	<i>Murex blainvillei</i> Payraudeau	<i>Muricopsis cristata</i> (Brocchi, 1814)
062	<i>Murex edwardsi</i> Payraudeau	<i>Ocenebrina edwardsii</i> (Payraudeau, 1826)
063	<i>Murex scalaroides</i> Blainville	<i>Dermomurex scalaroides</i> (de Blainville, 1829)
064	<i>Coralliophila Meyendorffi</i> Calcara	<i>Coralliophila meyoroffii</i> (Calcara, 1845)
065	<i>Pisania maculosa</i> Lamarck	<i>Pisania striata</i> (Gmelin, 1791)
065bis	<i>Pisania Orbigny</i> Payraudeau	<i>Pollia scabra</i> Locard, 1892
066	<i>Euthria cornea</i> Linnaeus	<i>Euthria cornea</i> (Linnaeus, 1758)
066bis	<i>Fusus pulchella</i> Philippi	<i>Fusinus pulchellus</i> (Philippi, 1844)
067	<i>Fasciolaria tarentina</i> Lamarck	<i>Fasciolaria lignaria</i> (Linnaeus, 1758)
068	<i>Cerithium vulgatum</i> Bruguiere	<i>Cerithium vulgatum</i> Bruguiere, 1792
069	<i>Cerithium vulgatum</i> Bruguiere var <i>gracilis</i> Philippi	<i>Cerithium protractum</i> Bivona Ant. in Bivona And., 1838
070	<i>Cerithium rupestre</i> Risso	<i>Cerithium vulgatum</i> Bruguiere, 1792

071	<i>Cerithium rupestre</i> Risso var. <i>lividula</i> Risso	<i>Cerithium lividulum</i> Risso, 1826
072	<i>Cerithiopsis tubercularis</i> Montagu	<i>Cerithiopsis tubercularis</i> (Montagu, 1803)
073	<i>Cerithiopsis Metaxae</i> Delle Chiaje	<i>Metaxia metaxae</i> (Delle Chiaje, 1828)
074	<i>Triforis perversa</i> Linnaeus	<i>Monophorus perversus</i> (Linnaeus, 1758)
075	<i>Bittium reticulatum</i> da Costa	<i>Bittium reticulatum</i> (da Costa, 1778)
076	<i>Bittium reticulatum</i> da Costa var. <i>Latreilli</i> Payraudeau	<i>Bittium latreilli</i> (Payraudeau, 1826)
077	<i>Turritella triplicata</i> Brocchi	<i>Turritella triplicata</i> Brocchi, 1814
078	<i>Mesalia subdecussata</i> Cantraine	<i>Acirsa subdecussata</i> (Cantraine F. D., 1835)
079	<i>Scalaria communis</i> Lamarck	<i>Epitonium clathrus</i> (Linnaeus, 1758)
081	<i>Caecum trachea</i> Montagu	<i>Caecum trachea</i> (Montagu, 1803)
082	<i>Vermetus arenarius</i> Linnaeus	<i>Serpulorbis arenarius</i> (Linnaeus, 1767)
083	<i>Vermetus cristatus</i> Biondi	<i>Vermetus cristatus</i> Biondi, 1857
084	<i>Vermetus triquetus</i> Bivona	<i>Vermetus triquetus</i> Bivona Ant., 1832
085	<i>Tenagodes obtusus</i> Schumacher	<i>Tenagodus obtusus</i> (Schumacher, 1817)
086	<i>Eulima polita</i> Linnaeus	<i>Melanella polita</i> (Linnaeus, 1758)
087	<i>Eulima brevis</i> Réquien	<i>Melanella bosci</i> (Payraudeau, 1827)
088	<i>Eulima intermedia</i> Cantraine	<i>Melanella polita</i> (Linnaeus, 1758)
089	<i>Eulima incurva</i> Renieri	<i>Vitreolina incurva</i> (Bucquoy, Dautzenberg & Dollfus, 1883)
090	<i>Eulima curva</i> Jeffreys	<i>Vitreolina curva</i> (Monterosato, 1874 ex Jeffreys ms.)
091	<i>Eulima subulata</i> Donovan	<i>Eulima glabra</i> (da Costa, 1778)
093	<i>Eulimnella unifasciata</i> Forbes	<i>Eulimella unifasciata</i> (Forbes, 1844)
094	<i>Turbonilla lactea</i> Linnaeus	<i>Turbonilla lactea</i> (Linnaeus, 1758)
095	<i>Turbonilla striatula</i> Linnaeus	<i>Turbonilla striatula</i> (Linnaeus, 1758)
096	<i>Parthenina Jeffreysi</i> Bucquoy, Dautzenberg & Dollfus	<i>Chrysallida intermixta</i> (Monterosato, 1884)
097	<i>Parthenina excavata</i> Philippi	<i>Chrysallida excavata</i> (Philippi, 1836)
098	<i>Parthenina emaciata</i> Brusina	<i>Chrysallida emaciata</i> (Brusina, 1866)
099	<i>Phychostromon doliolum</i> Philippi	<i>Odostomella doliolum</i> (Philippi, 1844)
100	<i>Menestho Humboldtii</i> Risso	<i>Euparthenia humboldti</i> (Risso, 1826)
101	<i>Alvania cimex</i> Linnaeus	<i>Alvania cimex</i> (Linnaeus, 1758)
101bis	<i>Alvania cimex</i> Linnaeus variété <i>blanche</i>	<i>Alvania cimex</i> (Linnaeus, 1758)
102	<i>Alvania cancellata</i> da Costa	<i>Alvania cancellata</i> (da Costa, 1778)
103	<i>Alvania subcrenulata</i> Schwartz	<i>Alvania subcrenulata</i> (Bucquoy, Dautzenberg & Dollfus, 1884)
104	<i>Alvania lineata</i> Risso	<i>Alvania lineata</i> Risso, 1826
105	<i>Alvania Lanciae</i> Calcara	<i>Alvania lanciae</i> (Calcara, 1845)
106	<i>Alvania reticulata</i> Montagu	<i>Alvania beani</i> (Hanley in Thorpe 1844)
107	<i>Alvania Gergonius</i> Brusina	<i>Alvania geryonia</i> (Nardo, 1847 ex Chiereghini ms.)
108	<i>Alvania cimicoides</i> Forbes	<i>Alvania cimicoides</i> (Forbes, 1844)
109 [9]	<i>Rissoa pusilla</i>	<i>Pusillina philippi</i> (Aradas et Maggiore, 1844)

110	<i>Alvania lactea</i> Michaud	<i>Alvania lactea</i> (Michaud, 1832)
110	<i>Alvania punctura</i> Michaud	<i>Alvania punctura</i> (Montagu, 1803)
111	<i>Alvania carinata</i> da Costa var <i>Russinoniaca</i> Locard	<i>Alvania carinata</i> (da Costa, 1778)
112 [2]	<i>Rissoina Bruguieri</i> Payraudeau	<i>Rissoina bruguieri</i> (Payraudeau, 1826)
113	<i>Zippora auriscalpium</i> Linnaeus	<i>Rissoa auriscalpium</i> (Linnaeus, 1758)
114	<i>Rissoa ventricosa</i> Desmarest	<i>Rissoa ventricosa</i> Desmarest, 1814
115	<i>Rissoa variabilis</i> Von Muehlfeldt	<i>Rissoa variabilis</i> (Megerle Von Muehlfeldt, 1824)
116	<i>Rissoa violacea</i> Desmarest	<i>Rissoa violacea</i> Desmarest, 1814
117 [7]	<i>Rissoa radiata</i> Philippi	<i>Pusillina radiata</i> (Philippi, 1836)
117bis	<i>Crepidula Moulinsii</i> Michaud	<i>Crepidula moulinsii</i> Michaud, 1829
118	<i>Rissoa Guerini</i> Récluz	<i>Rissoa guerinii</i> Récluz, 1843
119	<i>Alvania punctura</i> Montagu	<i>Alvania punctura</i> (Montagu, 1803)
120	<i>Rissoa hispidula</i> Monterosato	<i>Alvania hispidula</i> (Monterosato, 1884)
121	<i>Cingula semistriata</i> Montagu	<i>Crisilla semistriata</i> (Montagu, 1808)
122	<i>Cingula glabrata</i> Von Muehlfeldt	<i>Pisinna glabrata</i> (Megerle Von Muehlfeldt, 1824)
123	<i>Cingula contorta</i> Jeffreys	<i>Nodulus contortus</i> (Jeffreys, 1856)
124	<i>Barleeia rubra</i> Adams	<i>Barleeia unifasciata</i> (Montagu, 1803)
125	<i>Truncatella subcylindrica</i> Linnaeus	<i>Truncatella subcylindrica</i> (Linnaeus, 1767)
126	<i>Truncatella subcylindrica</i> Linnaeus var <i>laevigata</i> Risso	<i>Truncatella subcylindrica</i> (Linnaeus, 1767)
127	<i>Natica millepunctata</i> Lamarck	<i>Natica stercusmuscarum</i> (Gmelin, 1791)
128	<i>Natica hebraea</i> Martyn	<i>Natica hebraea</i> (Martyn, 1784)
128bis	<i>Natica alderi</i> Forbes var <i>intermedia</i> Philippi	<i>Euspira pulchella</i> (Risso, 1826)
129 [29]	<i>Natica Guillemini</i> Payraudeau	<i>Euspira guillemini</i> (Payraudeau, 1826)
129bis	<i>Natica Dilwynii</i> Payraudeau	<i>Notocochlis dillwynii</i> (Payraudeau, 1826)
130	<i>Natica intricata</i> Donovan	<i>Payraudeautia intricata</i> (Donovan, 1804)
131	<i>Natica josephina</i> Risso	<i>Neverita josephina</i> (Risso, 1826)
132	<i>Lamellaria perspicua</i> Linnaeus	<i>Lamellaria perspicua</i> (Linnaeus, 1758)
133	<i>Littorina neritoides</i> Linnaeus	<i>Melaraphe neritoides</i> (Linnaeus, 1758)
134	<i>Fossarus ambiguus</i> Linnaeus	<i>Fossarus ambiguus</i> (Linnaeus, 1758)
135	<i>Phasianella pullus</i> Linnaeus	<i>Tricolia pullus</i> (Linnaeus, 1758)
136	<i>Phasianella pullus</i> Linnaeus var <i>lineata</i> Monterosato	<i>Tricolia pullus</i> (Linnaeus, 1758)
137	<i>Phasianella pullus</i> Linnaeus var. <i>zigzag</i> Monterosato	<i>Tricolia pullus</i> (Linnaeus, 1758)
138	<i>Phasianella speciosa</i> Von Muehlfeldt	<i>Tricolia speciosa</i> (Megerle Von Muehlfeldt, 1824)
139	<i>Phasianella speciosa</i> Von Muehlfeldt var. <i>lactea</i> Monterosato	<i>Tricolia speciosa</i> (Megerle Von Muehlfeldt, 1824)
140	<i>Phasianella speciosa</i> Von Muehlfeldt var <i>rubra</i> Von Muehlfeldt	<i>Tricolia speciosa</i> (Megerle Von Muehlfeldt, 1824)
140bis	<i>Phasianella tenuis</i> Michaud	<i>Tricolia tenuis</i> (Michaud, 1829)
141	<i>Homalogyra Fischeriana</i> Monterosato	<i>Ammonicera fischeriana</i> (Monterosato, 1869)

142	<i>Solarium hybridum</i> Linnaeus	<i>Philippia hybrida</i> (Linnaeus, 1758)
143	<i>Turbo rugosus</i> Linnaeus	<i>Bolma rugosa</i> (Linnaeus, 1758)
144	<i>Turbo sanguinea</i> Linnaeus	<i>Homalopoma sanguineum</i> (Linnaeus, 1758)
145	<i>Danilia Tinei</i> Calcara	<i>Danilia tinei</i> (Calcara, 1839)
146	<i>Zizyphinus Linnæi</i> Monterosato	<i>Calliostoma zizyphinum</i> (Linnaeus, 1758)
147	<i>Zizyphinus conulus</i> Linnaeus	<i>Calliostoma conulus</i> (Linnaeus, 1758)
148	<i>Zizyphinus Langieri</i> Payraudeau	<i>Calliostoma laugierii</i> (Payraudeau, 1826)
149	<i>Zizyphinus exasperatus</i> Pennant	<i>Jujubinus exasperatus</i> (Pennant, 1777)
150	<i>Zizyphinus montagui</i> Wood	<i>Jujubinus montagui</i> (Wood W., 1828)
151?[50]	<i>Zizyphinus striatus</i> Linnaeus	<i>Jujubinus striatus</i> (Linnaeus, 1758)
152	<i>Gibbula fanulum</i> Gmelin	<i>Gibbula fanulum</i> (Gmelin, 1791)
153	<i>Gibbula magus</i> Linnaeus	<i>Gibbula magus</i> (Linnaeus, 1758)
154	<i>Gibbula umbilicaris</i> Linnaeus	<i>Gibbula umbilicaris</i> (Linnaeus, 1758)
155	<i>Gibbula ardens</i> Von Salis	<i>Gibbula ardens</i> (Von Salis, 1793)
156	<i>Gibbula varia</i> Linnaeus	<i>Gibbula varia</i> (Linnaeus, 1758)
157?[57]	<i>Gibbula Adansoni</i> Payraudeau	<i>Gibbula adansonii</i> (Payraudeau, 1826)
158	<i>Gibbula Racketti</i> Payraudeau	<i>Gibbula racketti</i> (Payraudeau, 1826)
159?[59]	<i>Gibbula turbinoides</i> Deshayes	<i>Gibbula turbinoides</i> (Deshayes, 1835)
160	<i>Gibbula rarilineata</i> Michaud	<i>Gibbula rarilineata</i> (Michaud, 1829)
161?[60]	<i>Gibbula turbinoides</i> Deshayes <i>var rubra</i> Deshayes	<i>Gibbula turbinoides</i> (Deshayes, 1835)
162?[62]	<i>Gibbula divaricata</i> Linnaeus	<i>Gibbula divaricata</i> (Linnaeus, 1758)
163?[63]	<i>Gibbula gurrafauri</i> Philippi	<i>Gibbula guttadauri</i> (Philippi, 1836)
164	<i>Caragolus turbinatus</i> Born	<i>Osilinus turbinatus</i> (von Born, 1778)
164? (1)	<i>Gibbula richardi</i> Payraudeau	<i>Phorcus richardi</i> (Payraudeau, 1826)
165	<i>Caragolus articulatus</i> Lamarck	<i>Osilinus articulatus</i> (Lamarck, 1822)
165[265]	<i>Caragolus mutabilis</i> Philippi	<i>Phorcus mutabilis</i> (Philippi, 1846)
166	<i>Clancullus corallinus</i> Gmelin	<i>Clanculus corallinus</i> (Gmelin, 1791)
167	<i>Clancullus cruciatus</i> Linnaeus	<i>Clanculus cruciatus</i> (Linnaeus, 1758)
167[bis?]	<i>Clancullus Jussieui</i> Payraudeau	<i>Clanculus jussieui</i> (Payraudeau, 1826)
168	<i>Calyptraea sinensis</i> Linnaeus	<i>Calyptraea chinensis</i> (Linnaeus, 1758)
169	<i>Crepidula unguiformis</i> Lamarck	<i>Crepidula unguiformis</i> Lamarck, 1822
170	<i>Capulus ungaricus</i> Linnaeus	<i>Capulus ungaricus</i> (Linnaeus, 1758)
170	<i>Haliotis lamellosa</i> Lamarck	<i>Haliotis tuberculata lamellosa</i> Lamarck, 1822
171bis	<i>Fissurella costata</i> d'Orbigny	<i>Scissurella costata</i> d'Orbigny, 1824
172	<i>Fissurella gibberula</i> Lamarck	<i>Diodora gibberula</i> (Lamarck, 1822)
173?[172]	<i>Fissurella reticulata</i> da Costa	<i>Diodora apertura</i> (Montagu, 1803)
174	<i>Fissurella italica</i> Defrance	<i>Diodora italica</i> (Defrance, 1820)
175?[165]	<i>Emarginula cancellata</i> Philippi	<i>Emarginula sicula</i> Gray J. E., 1825
176	<i>Emarginula huzardi</i> Payraudeau	<i>Emarginula sicula</i> Gray J. E., 1825
177	<i>Emarginula rosea</i> Bell	<i>Emarginula rosea</i> Bell T., 1824
178	<i>Gadinia Garnodli</i> Payraudeau	<i>Trimusculus mammillaris</i> (Linnaeus, 1758)
179	<i>Patella ferruginea</i> Gmelin	<i>Patella ferruginea</i> Gmelin, 1791
180	<i>Patella lusitanica</i> Gmelin	<i>Patella rustica</i> Linnaeus, 1758

181	<i>Patella caerulea</i> Linnaeus	<i>Patella caerulea</i> Linnaeus, 1758
182	<i>Patella aspera</i> Gmelin	<i>Patella aspera</i> Gmelin, 1791
183	<i>Tectura Gussonii</i> Costa O. G.,	<i>Williamia gussonii</i> (Costa O. G., 1829)
184	<i>Chiton olivaceus</i> Spengler	<i>Chiton olivaceus</i> Spengler, 1797
185	<i>Chiton algesirensis</i> Capellini	<i>Leptochiton algesirensis</i> (Capellini, 1859)
186	<i>Chiton cajetanus</i> Poli	<i>Lepidopleurus cajetanus</i> (Poli, 1791)
187	<i>Acanthochites discrepans</i> Brown	<i>Acanthochitona discrepans</i> (Brown, 1827)
210	<i>Dentalium dentale</i> Linnaeus	<i>Antalis dentalis</i> Linnaeus, 1758
211	<i>Dentalium vulgare</i> Da Costa	<i>Antalis vulgaris</i> (Da Costa, 1778)
212	<i>Dentalium rubescens</i> Deshayes	<i>Fustiaria rubescens</i> (Deshayes, 1825)
213	<i>Clavagella aperta</i> Sowerby	<i>Clavagella aperta</i> Sowerby G.B. I, 1824
214	<i>Teredo norvegica</i> Spengler	<i>Nototeredo norvegica</i> (Spengler, 1792)
215	<i>Gastrochaena dubia</i> Pennant	<i>Gastrochaena dubia</i> (Pennant, 1777)
216	<i>Solecurtus strigilatus</i> Linnaeus	<i>Solecurtus strigilatus</i> (Linnaeus, 1758)
217	<i>Venerupis irus</i> Linnaeus	<i>Irus irus</i> (Linnaeus, 1758)
218	<i>Venerupis Lajonkairii</i> Payraudeau	<i>Lajonkairia lajonkairii</i> (Payraudeau, 1826)
219	<i>Petricola lithophaga</i> Retzius	<i>Petricola lithophaga</i> (Retzius, 1786)
220	<i>Corbula gibba</i> Olivi	<i>Corbula gibba</i> (Olivi, 1792)
221	<i>Thracia distorta</i> Montagu	<i>Thracia distorta</i> (Montagu, 1803)
222	<i>Mactra corallina</i> Linnaeus	<i>Mactra stultorum</i> (Linnaeus, 1758)
223	<i>Ervilia castanea</i> Montagu	<i>Ervilia castanea</i> (Montagu, 1803)
224	<i>Syndesmya Renieri</i> Philippi	<i>Abra alba</i> (Wood W., 1802)
225	<i>Syndesmya prismatica</i> Montagu	<i>Abra prismatica</i> (Montagu, 1808)
226	<i>Donax trunculus</i> Linnaeus	<i>Donax trunculus</i> (Linnaeus, 1758)
227	<i>Psammobia depressa</i> Pennant	<i>Gari depressa</i> (Pennant, 1777)
228	<i>Psammobia faroensis</i> Chemnitz	<i>Gari fervensis</i> (Gmelin, 1791)
229	<i>Psammobia tellinella</i> Lamarck	<i>Gari tellinella</i> (Lamarck, 1818)
230	<i>Psammobia costulata</i> Turton	<i>Gari costulata</i> (Turton, 1822)
231	<i>Psammobia donacina</i> Lamarck	<i>Tellina donacina</i> Linnaeus, 1758
233	<i>Tellina donacina</i> Linnaeus	<i>Tellina donacina</i> Linnaeus, 1758
234	<i>Tellina pusilla</i> Philippi	<i>Tellina pygmaea</i> Lovén, 1846
235	<i>Tellina incarnata</i> Linnaeus	<i>Tellina incarnata</i> Linnaeus, 1758
236	<i>Tellina planata</i> Linnaeus	<i>Tellina planata</i> (Linnaeus, 1767)
237	<i>Tellina serrata</i> Brocchi	<i>Tellina serrata</i> Brocchi, 1814
238	<i>Tellina balaustina</i> Linnaeus	<i>Arcopagia balaustina</i> (Linnaeus, 1758)
239	<i>Dosinia lupinus</i> Linnaeus	<i>Dosinia lupinus</i> (Linnaeus, 1758)
240	<i>Cytherea chione</i> Linnaeus	<i>Callista chione</i> (Linnaeus, 1758)
241	<i>Venus verrucosa</i> Linnaeus	<i>Venus verrucosa</i> (Linnaeus, 1758)
242	<i>Venus casina</i> Linnaeus	<i>Venus casina</i> Linnaeus, 1758
243	<i>Venus gallina</i> Linnaeus	<i>Chamelea gallina</i> (Linnaeus, 1758)
244	<i>Venus effosa</i> Bivona	<i>Globivenus effosa</i> (Philippi, 1836 ex Bivona ms.)
245	<i>Venus Brongniarti</i> Payraudeau	<i>Clausinella fasciata</i> (Da Costa, 1778)
246	<i>Venus ovata</i> Pennant	<i>Timoclea ovata</i> (Pennant, 1777)

247	<i>Tapes decussatus</i> Linnaeus	<i>Ruditapes decussatus</i> (Linnaeus, 1758)
248	<i>Tapes aureus</i> Gmelin	<i>Venerupis aurea</i> (Gmelin, 1791)
249	<i>Tapes aureus</i> Gmelin var. <i>bicolor</i> Lamarck	<i>Venerupis aurea</i> (Gmelin, 1791)
250	<i>Tapes aureus</i> Gmelin var. <i>Beudanti</i> Payraudeau	<i>Venerupis aurea</i> (Gmelin, 1791)
251	<i>Tapes geographicus</i> Gmelin	<i>Venerupis corrugata</i> (Gmelin, 1791)
252	<i>Astarte fusca</i> Poli	<i>Astarte fusca</i> (Poli, 1791)
253	<i>Astarte sulcata</i> da Costa	<i>Astarte sulcata</i> (da Costa, 1778)
254	<i>Circe minima</i> Montagu	<i>Gouldia minima</i> (Montagu, 1803)
255	<i>Cardium erinaceum</i> Lamarck	<i>Acanthocardia erinaceum</i> Lamarck, 1819
256	<i>Cardium tuberculatum</i> Linnaeus	<i>Acanthocardia tuberculata</i> (Linnaeus, 1758)
257	<i>Cardium papillosum</i> Poli	<i>Papillicardium papillosum</i> (Poli, 1791)
258	<i>Cardium parvum</i> Philippi	<i>Parvicardium exiguum</i> (Gmelin, 1791)
259	<i>Cardium siculum</i> Sowerby	<i>Parvicardium exiguum</i> (Gmelin, 1791)
260	<i>Cardium norvegicum</i> Spengler var. <i>mediterranea</i> Bucquoy, Dautzenberg & Dollfus	<i>Laevicardium crassum</i> (Gmelin, 1791)
261	<i>Cardium oblongum</i> Chemnitz	<i>Laevicardium oblongum</i> (Gmelin, 1791)
262	<i>Venericardia antiquata</i> Linnaeus	<i>Venericardia antiquata</i> (Linnaeus, 1758)
263	<i>Cardita trapezia</i> Linnaeus	<i>Glans trapezia</i> (Linnaeus, 1767)
264	<i>Cardita calyculata</i> Linnaeus	<i>Cardita calyculata</i> (Linnaeus, 1758)
265	<i>Chama gryphoides</i> Linnaeus	<i>Chama gryphoides</i> Linnaeus, 1758
265bis	<i>Cypricardia lithophagella</i> Lamarck	<i>Coralliophaga lithophagella</i> (Lamarck, 1819)
266	<i>Chama gryphina</i> Lamarck	<i>Pseudochama gryphina</i> (Lamarck, 1819)
267	<i>Lucina spinifera</i> Montagu	<i>Myrtea spinifera</i> (Montagu, 1803)
268	<i>Lucina lactea</i> Linnaeus	<i>Loripes lacteus</i> (Linnaeus, 1758)
269	<i>Lucina reticulata</i> Poli	<i>Ctena decussata</i> (Costa O.G., 1829)
270	<i>Lucina divaricata</i> Linnaeus	<i>Lucinella divaricata</i> (Linnaeus, 1758)
271	<i>Kellia suborbicularis</i> Montagu	<i>Kellia suborbicularis</i> (Montagu, 1803)
272	<i>Lesaea rubra</i> Montagu	<i>Lasaea rubra</i> (Montagu, 1803)
273	<i>Lepton squamosum</i> Montagu	<i>Lepton squamosum</i> (Montagu, 1803)
274	<i>Galeomma Turtoni</i> Sowerby	<i>Galeomma turtoni</i> Sowerby G.B. I in Turton, 1825
275	<i>Solenomya togata</i> Poli	<i>Solemya togata</i> (Poli, 1795)
276	<i>Pectunculus pilosus</i> Linnaeus	<i>Glycymeris pilosa</i> (Linnaeus, 1767)
277	<i>Pectunculus violacescens</i> Lamarck	<i>Glycymeris violacescens</i> (Lamarck, 1819)
278	<i>Arca noe</i> Linnaeus	<i>Arca noae</i> Linnaeus, 1758
279	<i>Arca tetragona</i> Poli	<i>Arca tetragona</i> Poli, 1795
280	<i>Arca lactea</i> Linnaeus	<i>Striarca lactea</i> (Linnaeus, 1758)
281	<i>Arca barbata</i> Linnaeus	<i>Barbatia barbata</i> (Linnaeus, 1758)
282	<i>Nucula nucleus</i> Linnaeus	<i>Nucula nucleus</i> (Linnaeus, 1767)
283	<i>Leda pella</i> Linnaeus	<i>Nuculana pella</i> (Linnaeus, 1767)
284	<i>Crenella arenaria</i> Martin H.	<i>Crenella arenaria</i> Monterosato, 1875 ex Martin H. ms.

285	<i>Modiola barbata</i> Linnaeus	<i>Modiolus barbatus</i> (Linnaeus, 1758)
286	<i>Modiolaria marmorata</i> Forbes	<i>Musculus marmoratus</i> (Forbes, 1844)
287	<i>Modiolaria costulata</i> Risso	<i>Musculus costulatus</i> (Risso, 1826)
288	<i>Mytilus edulis</i> Linnaeus var <i>galloprovincialis</i> Lamarck	<i>Mytilus galloprovincialis</i> Lamarck, 1819
289	<i>Mytilus minimus</i> Poli	<i>Mytilaster minimus</i> (Poli, 1795)
290	<i>Lithodromus lithophagus</i> Linnaeus	<i>Lithophaga lithophaga</i> (Linnaeus, 1758)
291	<i>Avicula hirundo</i> Linnaeus	<i>Pteria hirundo</i> (Linnaeus, 1758)
292	<i>Lima squamosa</i> Lamarck	<i>Lima lima</i> (Linnaeus, 1758)
293	<i>Lima inflata</i> Chemnitz	<i>Limaria tuberculata</i> (Olivi, 1792)
294	<i>Lima hians</i> Gmelin	<i>Limaria hians</i> (Gmelin, 1791)
295	<i>Lima nivea</i> Brocchi	<i>Limatula subauriculata</i> (Montagu, 1808)
296	<i>Pecten Jacobaeus</i> Linnaeus	<i>Pecten jacobeus</i> (Linnaeus, 1758)
297	<i>Pecten Audouini</i> Payraudeau	<i>Aequipecten audouini</i> (Payraudeau, 1826)
298	<i>Pecten varius</i> Linnaeus	<i>Chlamys varia</i> (Linnaeus, 1758)
299	<i>Pecten flexuosus</i> Poli	<i>Chlamys flexuosa</i> (Poli, 1795)
300	<i>Pecten hyalinus</i> Poli	<i>Lissopecten hyalinus</i> (Poli, 1795)
301	<i>Pecten hyalinus</i> var <i>succineus</i> Poli	<i>Lissopecten hyalinus</i> (Poli, 1795)
302	<i>Pecten incomparabilis</i> Risso	<i>Palliolium incomparabile</i> (Risso, 1826)
303	<i>Spondylus gaederopus</i> Linnaeus	<i>Spondylus gaederopus</i> Linnaeus, 1758
304	<i>Anomia ephippium</i> Linnaeus	<i>Anomia ephippium</i> (Linnaeus, 1758)
307	<i>Megerlia truncata</i> Linnaeus	<i>Megerlia truncata</i> Linnaeus, 1767
466	<i>Medodesma</i> = <i>Donacilla cornea</i> Poli	<i>Mesodesma corneum</i> (Poli, 1791)
547	<i>Chlamys glabra</i> Linnaeus	<i>Chlamys glabra</i> (Linnaeus, 1758)

Composition de la collection

En son état actuel, la collection est uniquement constituée de coquilles d'espèces marines, conservées à sec ; notons cependant que *Truncatella subcylindrica* est une espèce supralittorale pouvant se rencontrer en zone continentale. Il n'existe aucun échantillon en liquide conservateur. La quasitotalité sont des mollusques ; plusieurs brachiopodes sont également présents mais n'ont pas été repris dans la présente liste. Différents groupes sont peu représentés dans la collection (opisthobranches, rissoidés, pyramidellidés, etc.).

Les numéros vont croissant de façon presque continue de 001 (*Argonauta argo*) à 308 (*Cistella cordata* [Brachiopode]), avec quelques numéros "bis" correspondant sans doute à des ajouts postérieurs à la réalisation de la série principale et deux numéros hors série mais conditionnés comme le reste de la collection (466 et 547) dont la signification est inconnue. La collection apparaît en conséquence pratiquement complète, telle qu'elle était à l'origine. A noter cependant que la collection ne comporte que des petits spécimens. Les échantillons ayant une valeur esthétique (porcelaines, grande nacre, etc.) ont pu disparaître lors du séjour des armées d'occupation pendant la seconde guerre

mondiale dans les bâtiments abritant la collection. Une autre hypothèse serait que les gros spécimens étaient hors numérotation et aient pris une autre direction au moment du partage des collections du musée local.

En raison du très faible nombre de publications sur les Mollusques des côtes du Var, il est difficile de comparer la liste d'espèces de l'Abbé Ollivier avec les espèces présentes actuellement. Un travail en cours dans les îles d'Hyères par l'un des auteurs (PN) devrait permettre d'apporter bientôt des éléments de comparaison. A noter la présence dans la collection de quelques exemplaires de petite taille (donc des mâles) de la patelle ferrugineuse *Patella ferruginea*, espèce protégée en France depuis le 19 janvier 1993 (Simon et Bernet, 1993). D'autres espèces sont par contre curieusement absentes ; par exemple, il n'y a pas d'huîtres, ni d'espèces des marais salants, d'eau douce ou terrestres. Ceci peut confirmer la provenance strictement locale (Porquerolles *stricto sensu*) de la plupart des spécimens de la collection. L'état et l'aspect de certains échantillons de la collection laissent penser qu'il pourrait s'agir de spécimens sub-fossiles (ou de haut de plage et lessivés).

La méthode d'obtention des spécimens est inconnue. Pour les espèces littorales, il est vraisemblable que des récoltes à la côte ont été effectuées (sur les plages et criques). L'apport d'exemplaires par des pêcheurs locaux a très probablement été sollicitée pour les espèces vivant plus profondément.

CONCLUSION

Il existe très peu de données sur les mollusques du Département du Var. La collection de l'Abbé Ollivier, fruit d'un demi siècle de prospections sur l'île de Porquerolles, a été exposée dans un musée local, puis est demeurée complètement oubliée pendant plus d'un siècle. Elle apporte aujourd'hui un éclairage intéressant sur la qualité des prospections naturalistes de la seconde moitié du XIX^e siècle. Elle contribue également à une meilleure connaissance de la biodiversité passée des îles d'Hyères. Ce regard vers le passé doit être complété par une analyse de la situation actuelle afin d'éclairer les décideurs locaux pour une meilleure gestion des espèces et des habitats côtiers.

Remerciements

Nous remercions le Parc national de Port-Cros pour l'aide apportée à cette étude (contrat PNPC n° 07.045.83400 PC). Nous sommes redevables à MM. Bernard Métivier, Rudo Von Cosel, Jacques Le Renard (CLEMAM), Jean-Michel Amouroux, André Hoarau et Serge Gofas pour des indications concernant différents aspects sur la systématique et en particulier les synonymies problématiques. Nos remerciements vont également à Mmes Christel Gérardin (documentaliste du Parc national de Port-Cros), Catherine Chambige (documentaliste de conservatoire botanique de Porquerolles), Marine Colombey (garde

monitrice à Porquerolles) et M. André Charpin (conservateur honoraire des conservatoire et jardin botanique de Genève et ancien président de la société botanique de France) pour leur aide documentaire relative à l'Abbé Ollivier. Enfin, nous remercions les personnels du Parc national de Port-Cros pour les facilités diverses et toujours appréciées accordées lors de nos séjours sur les îles d'Hyères (Porquerolles et Port-Cros).

RÉFÉRENCES

- BUCQUOY E., DAUTZENBERG Ph., DOLLFUS G.-F., 1882-1886. - Les mollusques marins du Roussillon. Tome 1^{er}. Gastropodes (texte). Baillièrre J.-B. et fils éditeur, Paris : 570 pp. [et en volume séparé, atlas 66 planches].
- BUCQUOY E., DAUTZENBERG Ph., DOLLFUS G.-F., 1887-1898. - Les mollusques marins du Roussillon. Tome II. Pélécytopodes (texte). Baillièrre J.-B. et fils éditeur, Paris : 884 pp. [et en volume séparé, atlas 99 planches].
- DOMMERGUES E., DOMMERGUES J.-L., 1998. - Inventaire des gastéropodes littoraux de Porquerolles et Port-Cros. Rapport non publié : 6 pp.
- GAY L., 1858. - Catalogue des mollusques du département du Var. *Bulletin de la société des sciences, belles lettres et arts du Var* : I-XII + 1-71.
- JAHANDIEZ E., 1915. - Les îles d'Hyères - monographie des îles d'or. Chez l'auteur, Carqueiranne, 2^e édition, considérablement augmentée : VI + 382 pp. 68 ill., dont 36 HT et 5 cartes.
- JAHANDIEZ E., 1929 (réédition 1997). - Les îles d'Hyères - monographie des îles d'or. Jeanne Laffitte éditeur : 447 pp.
- LABOREL-DEGUEN F., 1988. - Essai de réintroduction de *Patella ferruginea* Gmelin dans le Parc national de Port-Cros (Var) France. *Travaux scientifiques du Parc national de Port-Cros*, 14 : 141-146.
- LE RENARD J., 2008. - CLEMAM. Base de données taxinomiques sur les Mollusques MARins d'Europe. <http://www.somali.asso.fr/clemam/biotaxis.php> . Septembre 2008.
- MAY J., 1931. La vie de M. l'Abbé Bozon, curé de Porquerolles. Librairie de l'Auto, Montmartre, Paris, Numérisation Pierre Laurès Juillet 2002 : 30 pp. (document téléchargeable sur internet à l'adresse <http://mapage.noos.fr/porquerolles/may.doc> . Septembre 2008).
- OLLIVIER Abbé-, 1885. - Catalogue de la flore de l'île de Porquerolles. Plantes vasculaires. *Bulletins de la société d'horticulture et de botanique de Marseille*. Imprimeur de J. Cayer, in 8°, 22 pp.
- SIMON G., BERNET C., 1993. - Arrêté du 26 novembre 1992 fixant la liste des animaux de la faune marine protégés sur l'ensemble du territoire. *Journal Officiel de la République Française* : 15 (19 janvier 1993).
- SMITH A., 1880. - Le musée du père Ollivier. in *The Garden of Hyères. A description of the Southern Point of the French Riviera*. Londres. pp. 107-109. [consulté d'après le site internet à l'adresse <http://mapage.noos.fr/porquerolles/citatio/smith.htm> . Septembre 2008].
- VICENTE N., 1975. - Une nouvelle espèce de Gastéropode nudibranche en Méditerranée : *Facelina gabinieri*. *Travaux scientifiques du Parc national de Port-Cros*, 1 : 67-74.
- VICENTE N., 2006. - Les populations de *Pinna nobilis* sur les sites du littoral de l'île de Porquerolles. Rapport final. Institut Océanographique Paul Ricard / Université d'Aix-Marseille III, CERAM éditeur : 11 pp.